



Samsung

New PC Studio

Innehåll

01 Om Samsung New PC Studio	
1.1. Systemkrav	4
1.2. Installationsguide	5
02 Inställningar	
2.1. Huvudfönstret	6
2.2. Grundsida och program	7
03 Snabbstartmanual	
3.1. Snabbstartmanual	9
04 Grundläggande beskrivning	
4.1. Hantera filer	10
4.2. Datorn	11
4.3. Ansluten enhet	12
4.4. Söka efter en enhet	13
4.5. Startprogram – Verktygslåda	14
4.6. Startprogram – sidnavigatör	15
4.7. Startprogram – Användarsida	16
4.8. Startprogram – Uppdatera	17
4.9. Startprogram – Enhetsuppdatering	18
4.10. Startprogram – Meddela	20
4.11. Startprogram – Inställningar	21
4.12. Startprogram – Till webben	22

Innehåll

05 Programbeskrivning

5.1. Uppgifter	23
5.2. Telefonbok	25
5.3. Anteckningsbok	28
5.4. Planering	30
5.5. D-Day	33
5.6. Musikspelare	34
5.7. Musikspelare > Musikspellista	36
5.8. Videospelare	38
5.9. Videospelare > Videospellista	40
5.10. Bildvisning	41
5.11. Rippa skiva	42
5.12. Bränna en skiva	43
5.13. Internetanslutning	45
5.14. SIM-telefonbok	47
5.15. Videokonverterare	48
5.16. Meddelandehanterare	50
5.17. SMS-avsändare	52
5.18. MMS-avsändare	53
5.19. E-postsynkronisering	55
5.20. Mediahanteraren	57
5.21. Mediahanteraren > Fotoredigeraren	70
5.22. Mediahanteraren > Bildspelsskaparen	72
5.23. Mediahanteraren > Videoredigeraren	74
5.24. Timetable	76
5.25. Röstanteckningsbok	78
5.26. Säkerhetskopiera och återställ	79
5.27. Installera/avinstallera mobiltelefonprogram	80
5.28. Connected Home-spelare	82

01 Om Samsung New PC Studio

1.1. Systemkrav

- ▶ OS: Windows 2000-familjen, XP-familjen, Vista-familjen
- ▶ CPU : Pentium 600 MHz eller högre
- ▶ RAM : 512 MB eller mer
- ▶ Härdisk: Minst 200 MB ledigt utrymme
- ▶ USB-port eller Bluetooth
- ▶ Microsoft DirectX 9.0 eller högre

- ▶ Installera ett av följande program för att ansluta via Bluetooth:
 - Microsoft-stacken: Windows XP Service Pack 2 eller högre
 - Widcomm-stacken: v. 1.4.2.10 SP5 eller högre
 - Bluesoleil-stacken: v. 1.6.0 eller högre
 - Toshiba-stacken: v. 3.0 eller högre

- ▶ Kontrollera att följande är installerat för att det ska gå att använda extrafunktionerna:
 - Microsoft Outlook 2002 eller högre
 - Internet Explorer 5.0 eller högre
 - Windows Media Player 11 eller högre

Obs! Det krävs ett administratörskonto för att installera programmet.

01 Om Samsung New PC Studio

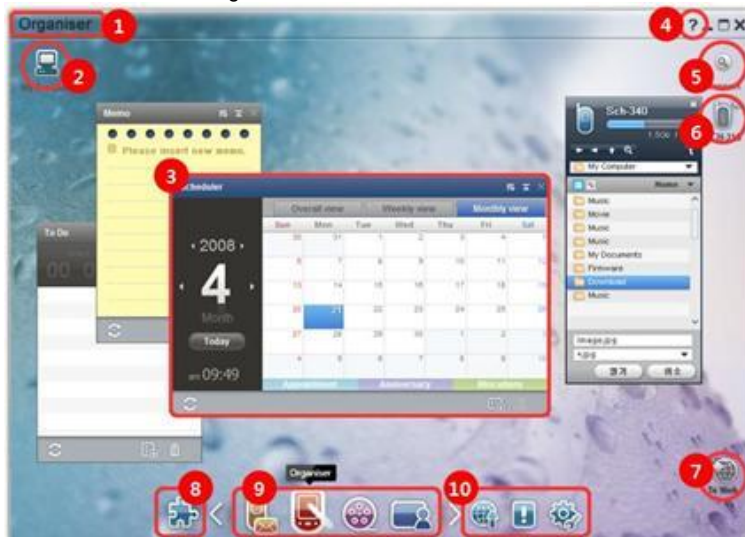
1.2. Installationsguide

- 1) Installationsprogrammet för New PC Studio startas automatiskt när New PC Studio-skivan sätts in i spelaren.
- 2) Välj ett språk och klicka på Installation.
- 3) Välj nästa steg enligt informationen i installationsprogrammet eller anslut mobiltelefonen till datorn.
- 4) Kör New PC Studio efter att installationen är genomförd genom att klicka på ikonen på skärmen.

02 Inställningar

2.1. Huvudfönstret

Huvudfönstret i Samsung New PC Studio ser ut så här:



- ① Sidtitel
- ② Datorn
- ③ Program
- ④ Hjälp
- ⑤ Söka efter en enhet
- ⑥ Ansluten enhet
- ⑦ Startprogram – Till webben
- ⑧ Startprogram – Verktyslåda
- ⑨ Startprogram – Sidnavigatör
- ⑩ Startprogram – Uppdatera/Meddela/Inställningar

02 Inställningar

2.2. Grundsida och program

Det här avsnittet innehåller en introduktion till grundsida i Samsung New PC Studio och programmen på de motsvarande sidorna.

Meddelaresidan

Den här sidan innehåller kommunikationsrelaterade funktioner, inklusive Telefonbok.

► Program

- **Telefonbok:** I telefonboken kan du lägga till, redigera och ta bort kontakter och grupper, samt synkronisera kontakter som är sparade i Samsung New PC Studio med mobiltelefonen, och vice versa.
- **SIM-telefonbok:** I SIM-telefonboken kan du lägga till, redigera och ta bort kontakter som lagrats på SIM-kortet i realtid.
- **Internetanslutning:** Med Internetanslutningsfunktionen kan du ansluta till Internet eller ett företags kommunikationsnätverk via ett modem, till exempel med en mobiltelefon.
- **Meddelandehanterare:** Med Meddelandehanteraren kan du importera SMS och MMS från mobiltelefonen och hantera dem på datorn.
- **Skicka SMS:** Skicka ett SMS som är skrivet på datorn till den anslutna mobiltelefonen.
- **Skicka MMS:** Skicka ett MMS som är skrivet på datorn till den anslutna mobiltelefonen.
- **E-postsynkronisering:** Den här funktionen synkroniserar e-postinkorgen på en mobiltelefon som är ansluten till datorn och Outlook.

Organiserarsidan

Den här sidan innehåller personligt schema-relaterade funktioner, inklusive Planerare.

► Program

- **Planerare:** Med planeraren kan du lägga till, redigera och ta bort scheman, samt synkronisera scheman mellan Samsung New PC Studio och din mobiltelefon.
- **Anteckningsbok:** Med Anteckningsbok kan du lägga till, redigera och ta bort anteckningar, samt även synkronisera anteckningar som är sparade i Samsung New PC Studio med mobiltelefonen, eller vice versa.
- **Uppgifter:** Med Att göra kan du lägga till, redigera och ta bort planerade uppgifter, samt även synkronisera de planerade uppgifterna som är sparade i Samsung New PC Studio med mobiltelefonen, eller vice versa.
- **D-Day:** Med D-Day kan du lägga till, redigera och ta bort D-Days.
- **Schema:** Med schemafunktionen kan användarna lägga till, redigera och ta bort schemainnehåll i en mobiltelefon i realtid.
- **Röstanteckningsbok:** Med röstanteckningsboken kan användarna importera filer från en mobiltelefon till en dator samt hantera och spela upp dem i New PC Studio.

Sida för mediehanteraren

Innehåller funktioner för hantering och uppspelning av mediefiler.

※ Användningen av verktygslådan är begränsad i Mediahanteraren.

► Program

- **Musikhanteraren :** Du kan hantera, lagra, dela och spela upp musikfiler på datorn, samt exportera och importera dem till och från Samsung-mobiltelefoner och MP3-spelare.
- **Fotohanteraren:** Med Fotohanteraren kan du hantera, lagra, dela, spela och redigera fotofiler som lagrats på datorn, samt exportera och importera filer till eller från Samsung-mobiler.
- **Videohanteraren:** Med Videohanteraren kan du dela, spela och redigera videofiler som lagrats på datorn, samt exportera och importera filer till eller från Samsung-mobiler.

Multimedieprogram

Du kan öppna och använda multimediefunktionen när du vill via verktygslådan.

► Program

- **Bildvisning:** Du kan visa foton som tagits med din mobiltelefon eller digitalkamera samt flera olika typer av datorbilder.
- **Musikspelare:** Stöder uppspelning av flera musikfilformat, inklusive musikfiler som stöds av Samsungs mobiltelefoner och MP3-spelare samt inspelade ljudfiler.
- **Videospelare:** Gör att du kan konvertera videoformat efter behov för att överföra filerna via mobiltelefonen och optimera uppspelningsmiljön.
- **Videokonverterare:** Gör att du kan spela upp videoklipp som spelats in med din mobiltelefon och digitalkamera, samt

flera andra typer av videoförmat.

- **Rippa skiva:** Extraherar ljudkällor från musik-CD-skivor och importerar musikinformation från Internet så att den kan användas enklare och mer korrekt.

- **Bränna skiva:** Gör att du kan bränna filer till musik- eller dataskivor.

Övriga program

Andra funktioner till mobiltelefonen.

► Program

- **Säkerhetskopiera och återställ:** Du kan säkerhetskopiera data som lagrats i mobilen till datorn eller återställa säkerhetskopierade data på mobiltelefonen.

(Endast tillgängligt på mobiltelefoner med Symbian eller Windows Mobile installerat)

- **Installera/avinstallera mobiltelefonprogram:** Du kan installera och avinstallera program på din mobiltelefon.

(Endast tillgängligt på mobiltelefoner med Symbian eller Windows Mobile installerat)

03 Snabbstart manual

3.1. Snabbstart manual

Det här avsnittet innehåller en snabb överblick över de mest grundläggande detaljerna för att arbeta med Samsung New PC Studio.

- Ansluten enhet [\[4.4. Söka efter enhet\]](#)
- Överföra filer [\[4.1. Hantera filer\]](#)
- Visa beskrivning i sidnavigatören [\[4.6. Startprogram – sidnavigatör\]](#)
- Skapa användarsida med hjälp av Verktygslåda [\[4.7. Startprogram – Användarsida\]](#)

04 Grundläggande beskrivning

4.1. Hantera filer

Översikt

Med Samsung New PC Studio kan du fritt placera filer på Datorn eller en ansluten enhet med hjälp av dra och släpp.

Överföra filer

Du kan överföra filer mellan Datorn och anslutna enheter som visas överst i Samsung New PC Studio. Klicka på ikonen Datorn och ikonen Ansluten enhet för att visa fillistan och för att skicka filer på olika sätt.

■ Skicka (kopiera) filer

Filöverföring mellan Datorn och Ansluten enhet utförs i grund och botten genom att kopiera data.

- 1) Öppna ett fönster genom att klicka på ikonen **Datorn** eller på ikonen **Ansluten enhet**.
 - 2) Markera en fil i fillistan.
 - 3) Skicka den valda filen genom att göra något av följande:
 - ▶ Markera en fil med hjälp av musen, och dra och släpp filen till den plats som du vill överföra den till. (Om du vill kopiera filen inuti Datorn eller Ansluten enhet, drar och släpper du filen med **Ctrl**-tangents tangent nertryckt.)
 - ▶ Markera en fil och klicka på musens högerknapp.
- Klicka på **Kopiera** i menyn.
Navigera till den plats som du vill överföra filen till och klicka på musens högerknapp.
Klicka på **Klistra in** i menyn.
 - ▶ Kopiera den markerade filen genom att trycka på snabbkommandot **Ctrl+C**.Klistra in filen på den plats som du vill överföra den till genom att trycka på snabbkommandot **Ctrl+V**.

■ Ta bort filer

- 1) Öppna ett fönster genom att klicka på ikonen **Datorn** eller på ikonen **Ansluten enhet**.
- 2) Markera en fil i fillistan.
- 3) Markera en fil och högerklicka på den. Klicka på **Ta bort** i menyn.
 - ※ Ett annat alternativ är att markera filen och trycka på **Delete** på tangentbordet.

■ Byta namn på filer

- 1) Öppna ett fönster genom att klicka på ikonen **Datorn** eller på ikonen **Ansluten enhet**.
- 2) Markera en fil i fillistan och högerklicka på den.
- 3) Klicka på **Byt namn** i menyn.
- 4) Ange det nya filnamnet i den tomma inmatningsrutan, och klicka därefter på en tom yta i fillistan.

■ Konvertera filer

När du skickar en multimediafil från Datorn till Ansluten enhet, kan du med New PC Studio konvertera en filtyp som saknar stöd till den anslutna enhetens filtyp och skicka filen.

- 1) Om en fil är av en typ som saknar stöd vid tiden för överföringen, visas ett popup-fönster där du kan välja om du vill genomföra en filkonvertering.
- 2) Klicka på **Ja** i popup-fönstret. När filen är konverterad, skickas den automatiskt.

Hantera filer

Du kan använda Samsung New PC Studio för att hantera filer på olika sätt.

■ Exportera till ett program

- 1) Öppna ett fönster genom att klicka på ikonen **Datorn** eller på ikonen **Ansluten enhet**.
- 2) Om en fil som stöds av Samsung New PC Studio dras till programmet, öppnas filen. (Den här funktionen har samma effekt som Bläddra en fil.)

Anslut Media Player (MTP)

※ Detta är tillgängligt när enheten är ansluten till datorn genom Media Player.

■ Uppdatera

- Uppdaterar spellistan och fillistan och visar uppdaterad information i listområdet.

Skicka fil

■ Skicka listor och musikfiler som lagts till i Mediahanteraren

- 1) Klicka på **Datorn** eller på ikonen **Ansluten enhet** för att öppna fönstret.
- 2) Klicka på **Skicka** som finns längst ned på ikonen Enhet.
- 3) Musikfilerna och spellistorna som lagts till i Mediahanteraren skickas till den anslutna enheten.
 - * Detta är endast möjligt från sidan Mediahanteraren.
 - * Filerna och spellistorna som lagrats i enheten kommer inte att ändas eller tas bort.
 - * Överföringen kommer att stoppas om det inte finns tillräckligt med utrymme på enheten.

■ Dra och släpp

- 1) Klicka på **Datorn** eller på ikonen **Ansluten enhet** för att öppna fönstret.
- 2) Markera önskad fil och dra och släpp den till platsen där du vill ha den.
- 3) Musikfilen skickas till platsen.

Spellista

■ Markera spellista

- 1) Klicka på **Datorn** eller på ikonen **Ansluten enhet** för att öppna fönstret.
- 2) I området för spellistan väljer du standardlistorna (Alla, nyligen tillagda, Podsändning) och spellistan du har lagt till.
- 3) Musikfiler som finns i de markerade spellistorna visas i området för fillistan.

■ Lägg till spellista

- 1) Klicka på **Datorn** eller på ikonen **Ansluten enhet** för att öppna fönstret.
- 2) Klicka på **Lägg till spellista** som finns överst i området för spellistan.
- 3) En ny spellista skapas längst ned i området.

■ Byt namn på spellista

- 1) Klicka på **Datorn** eller på ikonen **Ansluten enhet** för att öppna fönstret.
- 2) Markera en spellista som du vill byta namn på.
- 3) Klicka på **Byt namn på spellista** som finns överst i området för spellistan.
- 4) Ange ett nytt namn i fältet och klicka på ett tomt område i fillistan.

■ Ta bort spellista

- 1) Klicka på **Datorn** eller på ikonen **Ansluten enhet** för att öppna fönstret.
- 2) Markera en spellista som du vill ta bort.
- 3) Klicka på **Ta bort spellista** som finns överst i området för spellistan.
- 4) Spellistan tas bort.

04 Grundläggande beskrivning

4.2. Datorn

Översikt

Du kan hantera PC-mappar och filer genom Datorn.

Klicka på ikonen Datorn för att öppna ett fönster som visar de aktuella PC-mapparna och fillistan. Detaljer om filhantering finns under [\[4.1. Hantera filer\]](#).

04 Grundläggande beskrivning

4.3. Ansluten enhet

Översikt

Du kan hantera PC-mappar och filer genom Ansluten enhet.

Klicka på ikonen Ansluten enhet för att öppna ett fönster som visar de aktuella PC-mapparna och fillistan. Detaljer om filhantering finns under [\[4.1. Hantera filer\]](#).

04 Grundläggande beskrivning

4.4. Söka efter en enhet

Översikt

Du kan hämta en ny enhet och ansluta den så att du kan använda den i Samsung New PC Studio.
Om USB-kablen är kopplad, ansluter Samsung New PC Studio automatiskt till den nya enheten utan att gå igenom hämtningsprocessen.

* Stödfunktioner till anslutningen kan variera beroende på vilken landsinställning eller vilket operativsystem till mobiltelefonen som du väljer under installationen.

Söka efter en enhet via USB / Sök efter en seriell enhet

- 1) Klicka på ikonen **Sök efter enhet** överst till höger i Samsung New PC Studio.
- 2) Pop-up-fönstret Sök efter enhet öppnas, och en lista över de hämtade enheterna visas.
- 3) Markera en enhet som du vill ansluta till och klicka på **Anslut**.
- 4) När meddelande "Ansluter enhet..." visas och anslutningen upprättas, visas den enhetsikon som är kopplad till enheten.

Söka efter enhet via Bluetooth

- 1) Aktivera Bluetooth från enheten du vill ansluta.
- 2) Aktivera datorns Bluetooth-enhet.
- 3) Klicka på **Sök** på menyn **Sök efter enhet**.
- 4) Markera en enhet som du vill ansluta och klicka på **Anslut**.
- 5) Om det är första gången enheten ansluts,
 - ▶ Ange en siffra i inmatningsrutan enligt instruktionen och ange därefter samma siffra i enheten.
 - ▶ Klicka på **OK**.
 - ▶ När meddelandet Acceptera anslutning visas i enheten accepterar du anslutningen.
- 6) Anslutningen är genomförd.

* Översikt över enhetsanslutningstyper

Typ av enhet	Information
USB / Seriell	Anslut mobiltelefonen till datorn med en datakabel.
Bluetooth	Aktivera Bluetooth-synligheten för den enhet som du vill ansluta.

04 Grundläggande beskrivning

4.5. Startprogram - Verktygslåda

Översikt

Med Verktygslådan kan du öppna och stänga olika program på en sida. Du kan också ställa in en sida efter behov i Verktygslådan.

Mer information om Verktygslådan finns under [\[4.6. Startprogram - Sidnavigatör\]](#).

* För vissa program krävs en enhetsanslutning.

* De körbara programmen kan variera beroende på funktionerna i den anslutna enheten.

■ Öppna ett program på en sida

1) Öppna fönstret Verktygslåda genom att klicka på ikonen **Verktygslåda** i Startprogrammet.

2) Gör någon av följande för att öppna ett program på en sida:

- ▶ Dra och släpp programmets ikon från Verktygslådan till sidan.
- ▶ Klicka på programmets ikon.

■ Stänga ett program på en sida

Klicka på Stäng på sidan om du vill stänga ett program på sidan.

04 Grundläggande beskrivning

4.6. Startprogram - sidnavigatör

Översikt

En sida kan ha flera program, och du kan också ändra namn och teman. Tidigare inställningar som till exempel en platsinställning för ett program och ett program som körs, sparas automatiskt för sidan efter användning. Grundsidor som finns när Samsung New PC Studio har installerats gör att du kan använda Samsung New PC Studio effektivt, eftersom de innehåller program som är relaterade till sidtiteln. Klicka på en sidikon för att gå till motsvarande sida. Sidnavigatör är en gruppering av sidor. Den är området där sidorna samlas i skärmens nederkant.

Ändra sidegenskaper

Du kan ändra egenskaper som sidtitel, textfärg, bakgrundsfärg och skal. Gör något av följande för att ändra sidegenskaper:

■ I det nedre området på en sida

- 1) Markera det nedre området på en sida och högerklicka i det.
- 2) Klicka på **Sidinställningar** i menyn.
- 3) Klicka på **OK** för att avsluta efter att du har ändrat önskade inställningar i pop-up-fönstret.

■ Med ikonen i Startprogrammet

- 1) Klicka på ikonen **Inställningar** i Startprogrammet.
- 2) Klicka på fliken **Sida** i popup-fönstret.
- 3) Klicka och välj sidan som konfigurerats på fliken Sida. Klicka därefter på **OK** för att avsluta.

Initiera hel sida

Du kan initiera eller ta bort beroende på vilken typ av sida det är. Du kan endast initiera grundsidan, och endast ta bort en sida som lagts till genom Användarsida eller Uppdatera.

- 1) Markera det nedre området på sidan och högerklicka i det.
- 2) Klicka på **Initiera hel sida** i menyn.
- 3) Klicka på **OK** i popupfönstret för att initiera hela sidan.

04 Grundläggande beskrivning

4.7. Startprogram - Användarsida

Översikt

Användarsidor är sidor där användaren kan placera program efter egna behov. När programmet körs skapas en tom sida. Användare kan skapa en sida efter egna behov genom att öppna verktygslådeprogrammen på denna sida. Mer information om Verktygslådan finns under [\[4.5. Startprogram - Verktygslåda\]](#).

Skapa en användarsida

- 1) Klicka på ikonen **Lägg till användarsida** i Startprogrammet.
- 2) Ange ett namn för den sida som ska skapas i popup-fönstret Sida och klicka på **OK**. En ny sidikon skapas i Sidnavigatören.
- 3) Klicka på ikonen **Ny sida** och kör Verktygslådan för att definiera en sida efter dina behov.

Ta bort en sida

- 1) Högerklicka i botten av sidan.
- 2) Klicka på **Ta bort sida** när menyn visas.
- 3) Klicka därefter på **OK** i popup-fönstret Bekräfta borttagning.

04 Grundläggande beskrivning

4.8. Startprogram - Uppdatera

Översikt

Uppdatering för Samsung New PC Studio ger dig tillgång till förbättrade funktioner genom de senaste programversionsuppdateringarna. Utöver detta, kan du också installera nytilagda sidor, förutsatt att en uppdatering av programmet som ska läggas till körs automatiskt i Verktogsådan.

Uppdatera Samsung New PC Studio

- 1) Klicka på ikonen **Uppdatera** i Startprogrammet.
- 2) Klicka på **Uppdatera** bredvid den detaljerade informationen för Uppdatering för Samsung New PC Studio.
- 3) Efter att en uppdatering är genomförd, klickar du på **OK** för att avsluta den.

04 Grundläggande beskrivning

4.9. Startprogram – Enhetsuppdatering

Översikt

Med Enhetsuppdatering kan användarna uppdatera sina mobiltelefonprogram till de senaste versionerna utan att behöva gå till servicecentret.

Läs varningarna nedan innan du använder Enhetsuppdatering.

Varningar

- 1) Säkerhetskopiera alla viktiga data som finns lagrade på din mobiltelefon innan du uppdaterar den.
- 2) Dra inte ur kabeln som är ansluten till mobiltelefonen medan uppdateringen pågår. Om du gör det kan allvarliga fel uppstå.
- 3) Behåll mobiltelefonens lucka öppen och undvik att trycka på några knappar medan uppdateringen pågår.
- 4) Kör inte Enhetsuppdatering om Internetanslutningen är instabil. Det kan orsaka att uppdateringen avbryts.
- 5) Se till att ha tillräckligt med ledigt minne och de CPU-resurser som krävs för att uppdatera. Avsluta andra program på datorn innan du uppdaterar.
- 6) Se till att batteriet är fulladdat innan du kör Enhetsuppdatering. Uppdateringen kan pågå mellan tio minuter och en timme, beroende på batterikapacitet. Om batteriet tar slut medan uppdateringen pågår kan allvarliga fel uppstå.
- 7) Starta inte om datorn eller mobiltelefonen medan uppdateringen pågår. Det kan orsaka allvarliga fel.

Köra Enhetsuppdatering

- 1) Klicka på ikonen **Uppdatera** i startprogrammet.
- 2) Klicka på fliken **Enhetsuppdatering** i fönstret Uppdatera.
- 3) Genom att välja modellen som du vill uppdatera kan du se den behöver uppdateras (mobiltelefonen måste anslutas först).
- 4) Om en uppdatering behövs klickar du på **Uppdatera** för att starta guiden **Enhetsuppdatering**.

Guiden Enhetsuppdatering

Följ nedanstående instruktioner om hur du använder guiden Enhetsuppdatering. Om problem uppstår följer du instruktionerna på skärmen.

Steg 1) Varningar

– Här hittar du varningar om Enhetsuppdatering. Läs varningarna noggrant, markera "Jag har läst all information" längst ned och klicka på **Nästa**.

Steg 2) Hämta binärfiler

– I det här steget hämtas binärfilerna som krävs för uppdateringen från uppdateringsservern. Detta utförs automatiskt och nästa steg påbörjas.

Steg 3) Köra Enhetsuppdatering

– I det här steget används binärfilerna för att uppdatera mobiltelefonen. Även detta steg utförs automatiskt. Efter det här steget startas mobiltelefonen om och nästa steg påbörjas.

Steg 4) Slutföra Enhetsuppdatering

– I det här steget slutförs uppdateringen. Klicka på Slutför för att slutföra uppdateringen.

Återställningsläge

Om du kopplar ifrån mobiltelefonen eller ett fel uppstår medan uppdateringen pågår, kanske inte mobiltelefonen kommer att fungera korrekt. I så fall kan du använda återställningsläget för att återställa mobiltelefonen. Om telefonen inte återställs fullständigt i återställningsläget kontaktar du närmaste Samsung Electronics-servicecenter för att få hjälp.

Köra Återställningsläge

- 1) Om ett fel uppstår under uppdateringen visas ett meddelande på skärmen om att du bör köra Återställningsläge. Välj Återställningsläge och klicka på **Nästa** för att köra Återställningsläge.
- 2) Om du inte kör Återställningsläge i det här skedet och i stället slutför en uppdatering efter att ett fel uppstår, kan du köra Återställningsläge senare genom att köra Enhetsuppdatering i New PC Studio och sedan följa instruktionerna nedan.
– Om ett meddelande om att en återställning krävs visas längst ned i fönstret Enhetsuppdatering, klickar du på **Detaljer** för att köra Återställningsläge.
- 3) En skärm där du kan välja vilken mobiltelefonmodell du vill återställa visas. Alla mobiltelefonmodeller som inte har

uppdaterats korrekt visas på skärmen. Välj en modell som du vill återställa och klicka på **Återställ**.

Guiden Enhetsuppdatering (Återställningsläge)

Följ nedanstående instruktioner om hur du använder guiden Enhetsuppdatering (Återställningsläge). Om problem uppstår följer du instruktionerna på skärmen.

Steg 1) Varningar

– Här hittar du varningar om återställning. Läs varningarna noggrant, markera "Jag har läst all information" längst ned och klicka på **Nästa**.

Steg 2) Försätta mobiltelefonen i återställningsläge

– Här får du instruktioner om hur du försätter mobiltelefonen i återställningsläge. Följ instruktionerna om du vill försätta telefonen i återställningsläge och klicka på **Återställ** för att gå till nästa steg.

Steg 3) Köra Återställningsläge

– I det här steget återställs mobiltelefonen. Steget utförs automatiskt. Efter det här steget startas mobiltelefonen om och nästa steg påbörjas.

Steg 4) Slutföra Återställningsläge

– I det här steget slutförs återställningen. Klicka på Slutför för att slutföra återställningen.

04 Grundläggande beskrivning

4.10. Startprogram - Meddela

Översikt

Meddela innehåller information om till exempel uppdateringar, händelser, programtillägg, etc. Varje gång det finns ny information tillgänglig visas ett popup-fönster längst ner till höger. Fönstret försvinner automatiskt efter några sekunder.

Visa meddelandearkiv

Meddelandearkiv innehåller information som ännu inte har visats. Om du klickar på Meddelande, körs följande beroende på informationstyp. I fallet händelse eller annons, öppnas ett nytt Internet Explorer-fönster som öppnar motsvarande webbsida. Om det är en uppdatering eller ett programtillägg går det till körningsfasen för Samsung New PC Studio.

- 1) Klicka på ikonen **Meddela** i Startprogrammet. Du kan se informationsdetaljerna i popup-fönstret Meddelandearkiv.
- 2) Kör Meddela genom att dubbelklicka på motsvarande artikel.
- 3) Avsluta genom att klicka på **Stäng**.

04 Grundläggande beskrivning

4.11. Startprogram - Inställningar

Översikt

Det här avsnittet avhandlar hur du kan ställa in allmänna parametrar och egenskaper för Sidor i Samsung New PC Studio.

Allmänna inställningar

- 1) Klicka på ikonen **Inställningar** i Startprogrammet.
- 2) Välj de önskade inställningarna på fliken **Allmänt** efter att ha tittat i följande beskrivning och klicka på **OK**.

Allmänt	Beskrivning
Välj land	Kontrollerar landsalternativet som du anger vid installationen av Samsung New PC Studio. Om du vill ändra landsinställningen måste du ta bort och installera om programmet.
Välj språk	Programspråket för Samsung New PC Studio ändras till ett angett språk.
Ljudeffekter	Ljudeffekter för Samsung New PC Studio sätts på eller stängs av.
Min enhet	Hanterar enheter som är anslutna till Samsung New PC Studio.
Återställ alla sidor	Återställer alla sidor i New PC Studio.

Sidinställningar

- 1) Klicka på ikonen **Inställningar** i Startprogrammet.
- 2) Klicka på fliken **Sida**.
- 3) Klicka och välj sidan som konfigurerats på fliken **Sida**.
- 4) Ändra inställningen som finns angiven i informationen nedan och klicka på **OK**.

Sida	Beskrivning
Sidtitel	Ändrar sidtiteln.
Textfärg	Klicka på färgen som du vill använda som textfärg.
Bakgrundsbild	Klicka på "+" på den bild du vill använda, för att importera den som en bakgrundsbild.
Bakgrundsgenomskinlighet	Klicka på färgen som du vill använda som bakgrundsfärg.
Använd angiven bakgrund för alla sidor	Använder det aktuella värdet för alla sidor.

Alternativinställningar

- 1) Klicka på ikonen **Inställningar** i Startprogrammet.
- 2) Välj de önskade inställningarna på fliken **Alternativ** efter att ha tittat i följande beskrivning och klicka på **OK**.

Sida	Beskrivning
Kör New PC Studio automatiskt när Windows startas	Samsung New PC Studio startas automatiskt när Windows startas.
Öppna inte handboken	Handboken öppnas inte när Samsung New PC Studio startas.
Starta övervakning av enhetsanslutning automatiskt när Windows startas	Övervakning av enhetsanslutning startas automatisk när Windows startas.
Öppna New PC Studio automatiskt när Min enhet ansluts	Samsung New PC Studio startas automatiskt när en registrerad enhet ansluts.

04 Grundläggande beskrivning

4.12. Startprogram - Till webben

Översikt

Samsung New PC Studio innehåller funktionen Till webben, med vilken användare enkelt kan skicka bilder, video och annan multimedia till webbsidor.

Du kan använda programmet Till webben i en dator som är ansluten till Internet för att registrera webbplatser som stöder postning, och posta mediafiler som är tillgängliga för New PC Studio till webben.

Licensavtal vid första körningen

※ Licensavtalet för Till webben krävs eftersom personlig information, inklusive adress- och telefondata kan visas för webbtjänstoperatörer när programmet används.

- 1) När du kör Till webben första gången, kan du visa licensavtalet genom att klicka på ikonen **Till webben**.
- 2) När du kör Till webben första gången, visas licensavtalet också om du drar och släpper en eller flera filer.
- 3) Om användaren inte godkänner licensavtalet första gången som Till webben körs, inaktiveras kontextmenyn för den registrerade webbplatsen under dra och släpp av en mediafil. Licensavtalsfönstret visas igen nästa gång programmet körs. Om användaren godkänner licensavtalet, visas aldrig fönstret igen.

Autentisera konto

※ Licensavtalet för Till webben krävs eftersom personlig information, inklusive adress- och telefondata kan visas för webbtjänstoperatörer när programmet används.

※ Du kan autentisera ditt konto antingen via New PC Studio eller på en webbsida.

■ Autentisering i New PC Studio

- 1) Klicka på ikonen **Till webben** om du vill visa inställningsfönstret.
- 2) Klicka på en önskad webbsida i webbsidelistan.
- 3) Visa webbplatsens kontoautentiseringsfönster och klicka på OK för att gå till webbplatsen.
- 4) Sedan visas meddelandet "Loggar in...". När ditt konto är autentiserat i inställningsfönstret för Till webben, visas kryssrutan före webbplatsnamnet.
- 5) Om du vill redigera ett autentiserat konto, klicka på knappen **Redigera konto** och ange id och lösenord för att logga in.
- 6) Sedan visas meddelandet "Loggar in...". När kontot är kontrollerat förblir kryssrutan framför webbplatsnamnet i inställningsfönstret för Till webben markerad.
- 7) När kontot är autentiserat visas knapparna Ta bort konto och Redigera konto bredvid webbplatsnamnet. Redigera kontot genom att klicka på **Redigera konto** och följa autentiseringsproceduren i New PC Studio.
- 8) Inaktivera det autentiserade kontot genom att avmarkera kryssrutan.

■ Autentisering på en webbplats

- 1) Klicka på ikonen **Till webben** om du vill visa inställningsfönstret.
- 2) Klicka på en önskad webbsida i webbsidelistan.
- 3) Visa webbplatsens kontoautentiseringsfönster och klicka på **OK** för att gå till webbplatsen.
- 4) Logga in direkt på webbplatsen.
- 5) Sedan visas meddelandet "Loggar in...". När kontot är kontrollerat förblir kryssrutan framför webbplatsnamnet i inställningsfönstret för Till webben markerad.
- 6) Redigera kontot genom att klicka på **Redigera konto** och följa autentiseringsproceduren på webbplatsen.
- 7) Inaktivera det autentiserade kontot genom att avmarkera kryssrutan.

Posta en fil på webben

- 1) Om du drar och släpper en fil som stöds av webbplatsen till ikonen Till webben, visas webbplatsen i kontextmenyn. Klicka på kontextmenyn för att överföra filen.
- 2) Den filstorlek som går att överföra är mindre än 10 MB. Du kan överföra flera filer inom storleksgränsen.
- 3) När dra och släpp inte fungerar, visas ett meddelande. Om Automatisk bläddring är markerat för postning till en webbplats i inställningsfönstret, visas webbplatsens hjälp om det inträffar ett dra och släpp-fel.
- 4) Den videostorlek som går att överföra med New PC Studio är mindre än 100 MB. För de flesta webbplatser rekommenderas att du överför filer en och en.

05 Programbeskrivning

5.1. Uppgifter

Översikt

Med Uppgifter kan du lägga till, redigera och ta bort planerade uppgifter samt synkronisera de planerade uppgifterna i Samsung New PC Studio med din mobiltelefon och vice versa.

※ Beroende på landsinställningar kanske vissa program inte är tillgängliga.

Välja fältmodell

Aktiverar endast de fält som stöds av användarens mobiltelefon.

- 1) Anslut din mobiltelefon till **New PC Studio**.
- 2) Kombinationsrutan längst upp i programmet ändras till modellnumret på och telefonnumret till mobiltelefonen som är ansluten i **Alla fält**.
- 3) Klicka på knappen **Lägg till uppgifter** om du vill kontrollera aktiverade fält i redigeringsfönstret.

※ När du startar **New PC Studio** för första gången ställs fälten i **Uppgifter** in så att alla fälten i New PC Studio visas. Även om data anges i alla fält exkluderas de fält i en mobiltelefon som saknar stöd för synkronisering från synkronisering.

※ Endast de fält som finns i mobiltelefonen aktiveras när den ansluts till **New PC Studio** för första gången.

※ Om du ändrar fältmodellen i **Uppgifter** ändras fältmodellerna för de synkroniseringsbaserade programmen (**Telefonbok, Planerare, Uppgifter**) på samma sätt.

Lägga till en uppgift

- 1) Gör något av följande om du vill lägga till en uppgift:
 - ▶ Klicka på ikonen **Lägg till** längst ned i programmet Uppgifter.
 - ▶ Dubbelklicka på den tomma uppgiftslistan.
 - ▶ Högerklicka och välj **Lägg till** på menyn.
- 2) Skriv den information du vill lägga till i fönstret **Lägg till uppgift** och klicka sedan på **OK**. Den nya uppgiften läggs till i uppgiftslistan.

Redigera en uppgift

- 1) Dubbelklicka på det objekt som du vill redigera i uppgiftslistan.
 - ※ Du kan även högerklicka på det aktuella objektet och välja **Redigera** på menyn.
- 2) Redigera informationen i fönstret **Redigera uppgift** och klicka sedan på **OK**. Uppgiften är nu redigerad.

Ta bort en uppgift

- 1) Markera det objekt som du vill ta bort i uppgiftslistan och klicka på ikonen **Ta bort** längst ned i programmet.
 - ※ Du kan även högerklicka på det aktuella objektet och välja **Ta bort** på menyn.
- 2) Bekräfta borttagningen genom att klicka på **Ja** i popup-fönstret som öppnas. Uppgiften tas bort från listan.
- 3) Om du vill ta bort flera objekt kan du markera dem genom att hålla ned CTRL när du klickar på dem eller placera markören över en tom lista, dra objekten som ska tas bort till den listan och sedan markera dem. Klicka sedan på ikonen Ta bort längst ned i listan.

Slutföra en uppgift

- 1) När du har slutfört en uppgift markerar du rutan framför den uppgiften.
- 2) Genom att markera rutan anger du att uppgiften är slutförd.

Importera

- 1) Klicka på **Importera** på menyn högst upp i programmet Uppgifter.
- 2) Klicka på **Nästa** när fönstret **Importera** öppnas.
- 3) Klicka på **Hitta fil**, markera den fil som du vill importera och klicka sedan på **Öppna**.
- 4) The file to import is registered. Klicka på **Nästa**.
- 5) Importen av den registrerade uppgiftsfilen till Samsung New PC Studio påbörjas. När importen är slutförd är knappen **Slutför** aktiverad.
- 6) Klicka på **Slutför** för att stänga fönstret och lägga till den importerade uppgiftsfilen i uppgiftslistan i New PC Studio.
 - ※ Importformat som stöds: NPF

Exportera

- 1) Klicka på **Exportera** på menyn högst upp i programmet Uppgifter.
 - 2) Klicka på **Nästa** när fönstret **Exportera** öppnas.
 - 3) Klicka på **Hitta plats**, välj en plats och klicka sedan på **Spara**.
 - 4) Platsen registreras. Klicka på **Nästa**.
 - 5) Exporten av uppgiftsfilen till datorn påbörjas. När exporten är slutförd är knappen **Slutför** aktiverad.
 - 6) Klicka på **Slutför** för att stänga fönstret och skapa en uppgiftsfil på den plats du angav.
- * Exportformat som stöts: NPF

Synkronisering

Nyligen tillagda data synkroniseras, redigeras och tas bort genom att data i Samsung New PC Studios uppgiftsprogram jämförs med data i din mobiltelefons uppgiftsprogram.

■ Köra synkroniseringen

- 1) Klicka på ikonen **Synkronisera** längst ned i **Uppgifter**.
- 2) Kontrollera de data som eventuellt kan förloras vid synkroniseringen i fältjämförelsefönstret.
- 3) Kontrollera om data förloras. Om du inte hittar några problem klickar du på **OK**.
- 4) Fönstret Synkronisera öppnas, mobiltelefonen ansluts och synkroniseringsprocessen startar.
- 5) När synkroniseringen är klar stängs fönstret Synkronisera.

■ Lösa synkroniseringskonflikter

Om samma data har ändrats både i programmet och i mobiltelefonen kan det uppstå en konflikt vid synkroniseringen. Välj i popup-fönstret vilka data som ska gälla så att synkroniseringen kan fortsätta.

- 1) Kontrollera de ändrade uppgifterna på de olika enheterna när popup-fönstret visas och klicka sedan på objektet för att synkronisera informationen.
 - 2) Klicka på **Synkronisera** för att synkronisera med det aktuella objektet.
- * Om samma data har ändrats på båda enheter och den ena enheten anger att informationen ska tas bort och den andra enheten är anger att den ska uppdateras kommer informationen att tas bort.

■ Kontrollera synkroniseringsdata

De fält som saknar stöd för synkronisering i en mobiltelefon exkluderas från synkronisering och endast övriga data synkroniseras.

■ Avsluta synkroniseringen

Om du klickar på Avsluta under synkroniseringen kommer synkroniseringen att avslutas.

■ Outlook-synkronisering

- 1) Klicka på **Synkroniseringsinställningar** på menyn högst upp i programmet Uppgifter.
- 2) Markera rutan framför **Synkronisering mellan Outlook och Uppgifter**.
- 3) När synkroniseringen sker enligt synkroniseringsinställningarna synkroniseras även Outlook.

■ Om flera mobiltelefoner ansluts

- 1) Klicka på **Synkroniseringsinställningar** på menyn högst upp i programmet Uppgifter.
- 2) Välj de mobiltelefoner som du vill synkronisera med i listan över anslutna telefoner och klicka sedan på **OK**.

05 Programbeskrivning

5.2. Telefonbok

Översikt

Med telefonboken kan du lägga till, redigera och ta bort kontakter och grupper samt synkronisera kontakter som sparats i Samsung New PC Studio med din mobiltelefon och vice versa.

※ Beroende på landsinställningar kanske vissa program inte är tillgängliga.

Välja fältmodell

Aktiverar endast de fält som stöds av användarens mobiltelefon.

- 1) Anslut din mobiltelefon till **New PC Studio**.
- 2) Kombinationsrutan längst upp i programmet ändras till modellnumret på och telefonnumret till mobiltelefonen som är ansluten i **Alla fält**.
- 3) Klicka på knappen **Lägg till kontakt** om du vill kontrollera aktiverade fält i redigeringsfönstret.

※ När du startar **New PC Studio** för första gången ställs fälten i **Telefonbok** in så att alla fälten i New PC Studio visas. Även om data anges i alla fält exkluderas de fält i en mobiltelefon som saknar stöd för synkronisering från synkronisering.

※ Endast de fält som finns i mobiltelefonen aktiveras när den ansluts till **New PC Studio** för första gången.

※ Om du ändrar fältmodellen i **Telefonbok** ändras fältmodellerna för de synkroniseringsbaserade programmen (**Telefonbok**, **Planerare**, **Uppgifter**) på samma sätt.

Lägga till en kontakt

- 1) Klicka på ikonen **Lägg till** längst ned i programmet Telefonbok.
※ Du kan även dubbelklicka på en tom kontaktlista eller högerklicka och välja **Lägg till** på menyn.
- 2) Skriv den information du vill lägga till i fönstret **Lägg till kontakt** och klicka sedan på **OK**. Den nya kontakten läggs till i listan.

Fotoregistrering

- 1) Högerklicka på fotoregistreringen i fönstret **Lägg till kontakt**.
- 2) Välj plats för att söka efter foto. (Platserna som visas är Datorn och Anslutna mobiltelefoner.)
- 3) Sök efter fotot, markera det och klicka sedan på **Öppna** för att registrera det.
※ Du kan också dra bilden som ska registreras till fönstret **Lägg till kontakt** och släppa den där.
※ Fotoregistreringsformat som stöds: *.BMP, *.JPG, *.JPEG, *.PNG, *.GIF, *.WBMP, *.TIF

Redigera en kontakt

- 1) Dubbelklicka på ett objekt i kontaktlistan som ska redigeras.
※ Du kan även högerklicka på det aktuella objektet och välja **Redigera på menyn**.
- 2) Ändra informationen i fönstret **Redigera kontakt** och klicka sedan på **OK**. Kontakten är redigerad.

Ta bort en kontakt

- 1) Markera det objekt som du vill ta bort i kontaktlistan och klicka på ikonen **Ta bort** längst ned i telefonboksprogrammet.
※ Du kan även högerklicka på det aktuella objektet och välja **Ta bort** på menyn.
- 2) Bekräfta borttagningen genom att klicka på **Ja** i popup-fönstret som öppnas. Kontakten tas därefter bort från listan.
- 3) Om du vill ta bort flera objekt kan du markera dem genom att hålla ned **Ctrl** när du klickar på dem eller placera markören över en tom lista, dra objekten som ska tas bort till den listan och sedan markera dem. Klicka sedan på ikonen **Ta bort** längst ned i listan.

Lägga till en grupp

- 1) Klicka på ikonen **Lägg till grupp** längst ned i programmet Telefonbok.
※ Du kan även högerklicka på den aktuella gruppen i kontaktlistan och välja **Lägg till grupp** på menyn.
- 2) Ange aktuell information i fönstret **Lägg till grupp** och klicka på **OK** för att lägga till gruppen i listan.
- 3) Klicka sedan på kontaktlistan eller på en tom lista för att verkställa ändringen.

Byta namn på en grupp

- 1) Högerklicka på den grupp som du vill byta namn på och klicka på **Byt namn på grupp** på menyn.

- 2) Ändra aktuell information i fönstret Redigera grupp och klicka sedan på **OK**.
- 3) Klicka sedan på kontaktlistan eller på en tom lista för att verkställa namnändringen.

Ta bort en grupp

- 1) Markera den grupp som du vill ta bort och klicka på ikonen **Ta bort** längst ned i programmet Telefonbok.
* Du kan även högerklicka på den grupp som du vill ta bort och välja **Ta bort grupp** på menyn.
- 2) Bekräfta borttagningen genom att klicka på **Ja** i popup-fönstret som öppnas. Grupptillhörigheten för kontakterna i gruppen ändras till Odefinierad och gruppen tas bort.

Importera

■ Importera en vCard-fil

- 1) Klicka på **Importera** på menyn högst upp i programmet Telefonbok.
- 2) Välj alternativet **Importera en standard-vCard-fil till mappen Telefonbok** i fönstret Importera och klicka sedan på **Nästa**.
- 3) Klicka på **Hitta fil**, markera den vCard-fil som du vill importera och klicka sedan på **Öppna**.
- 4) Filen som ska importeras registreras. Klicka på **Nästa**.
- 5) Importen av den registrerade vCard-filen till telefonboken påbörjas. När importen är slutförd är knappen **Slutför** aktiverad.
- 6) Klicka på **Slutför** för att stänga fönstret och lägga till den importerade vCard-filen i kontaktlistan.
* Importformat för vCard-filer som stöds: *.VCF

■ Importera en kontaktfil till telefonboken

- 1) Klicka på **Importera** på menyn högst upp i programmet Telefonbok.
- 2) Välj alternativet **Importera kontaktfil till mappen Telefonbok** i fönstret Importera och klicka sedan på **Nästa**.
- 3) Klicka på **Hitta fil**, markera den kontaktfil som du vill importera och klicka sedan på **Öppna**.
- 4) Filen som ska importeras registreras. Klicka på **Nästa**.
- 5) Importen av den registrerade kontaktfilen till telefonboken påbörjas. När importen är slutförd är knappen **Slutför** aktiverad.
- 6) Klicka på **Slutför** för att stänga fönstret och lägga till den importerade kontaktfilen i kontaktfilslistan.
* Importformat för kontaktfiler som stöds: *.npf, *.lef, *.wab, *.mdb

■ Importera CSV-fil

- 1) Klicka på **Importera** på menyn längst upp i telefonboken.
- 2) Klicka på **Importera kontaktfil till mappen Telefonbok** när fönstret **Import** visas. Klicka på **Nästa**.
- 3) Klicka på **Bläddra**, välj en CSV-fil och klicka sedan på **Öppna**.
- 4) Filen som ska importeras läggs till. Klicka på knappen **CSV-inställning** när den visas.
- 5) Välj **kodningstyp** och **avskiljare** och klicka sedan på **OK**.
- 6) I fönstret **Fältmappning** matchar du fälten i filen som du vill importera till telefonboken. Klicka på **OK**.
* Du behöver ingen fältmappning för CSV-filer som exporterats från **New PC Studio**.
* För CSV-filer som inte exporterats från **New PC Studio** måste du välja ett telefonnummer som stöds av **New PC Studio** (t.ex. **Typ: Mobiltelefon**) från listan.
Filer som inte tilldelas en telefonnummertyp sparas som "Övriga".
- 7) Klicka på **OK** när fältmappningen är slutförd.
- 8) Importen av CSV-filen till datorn påbörjas. När åtgärden är klar aktiveras knappen **Slutför**.
- 9) Klicka på **Slutför** för att stänga fönstret. CSV-filen läggs till i kontaktlistan..
* Filformat som stöds i Importera CSV-fil: *.csv

Exportera

■ Exportera till en vCard-fil

- 1) Klicka på **Exportera** på menyn högst upp i programmet Telefonbok.
- 2) Välj alternativet **Exportera en kontakt i telefonboken till en standard-vCard-fil** i fönstret Exportera och klicka sedan på **Nästa**.
- 3) Välj en mapp att exportera till genom att klicka på **Hitta mapp** och klicka sedan på **Spara**.
- 4) Mappen som du ska exportera till registreras. Klicka på **Nästa**.
- 5) Exporten av vCard-filen till datorn påbörjas: När exporten är slutförd är knappen **Slutför** aktiverad.
- 6) Klicka på **Slutför** för att stänga fönstret och skapa en vCard-fil på den plats du angav.
* Exportformat för vCard-filer som stöds: *.VCF

■ Exportera till en kontaktfil från telefonboken

- 1) Klicka på **Exportera** på menyn högst upp i programmet Telefonbok.
- 2) Välj alternativet **Exportera en New PC Studio-kontakt till fil** i fönstret Exportera och klicka sedan på **Nästa**.
- 3) Klicka på **Hitta plats**, välj en plats och klicka sedan på **Spara**.

- 4) Platsen registreras. Klicka på **Nästa**.
- 5) Exporten av kontaktfilen till datorn påbörjas: När exporten är slutförd är knappen **Slutför** aktiverad.
- 6) Klicka på **Slutför** för att stänga fönstret och skapa en kontaktfil på den plats du angav.
* Exportformat för kontaktfiler som stöds: *.NPF

■ Exportera CSV-fil

- 1) Klicka på **Exportera** på menyn längst upp i telefonboken.
- 2) Klicka på **Exportera kontaktinfo till filen Telefonbok** när fönstret **Export** visas. Klicka på **Nästa**.
- 3) Klicka på **Bläddra**, välj en CSV-fil och klicka sedan på **Öppna**.
- 4) Sökvägen för exporten läggs till. Klicka på knappen **CSV-inställning** när den visas.
- 5) Välj **kodningstyp** och **avskiljare** och klicka sedan på **OK**.
- 6) Exporten av CSV-filen från datorn påbörjas. När åtgärden är klar aktiveras knappen **Slutför**.
- 7) Klicka på **Slutför** för att stänga fönstret. CSV-filen skapas på den angivna sökvägen.
* Filformat som stöds i Exportera CSV-fil: *.csv

Synkronisering

Nya, ändrade eller borttagna data synkroniseras genom att telefonboksdata från Samsung New PC Studio och din mobiltelefon jämförs.

■ Köra synkroniseringen

- 1) Klicka på ikonen **Synkronisera** längst ned i **Telefonbok**.
- 2) Kontrollera de data som eventuellt kan förloras vid synkroniseringen i fältjämförelsefönstret.
- 3) Kontrollera om data förloras. Om du inte hittar några problem klickar du på **OK**.
- 4) Fönstret Synkronisera öppnas, mobiltelefonen ansluts och synkroniseringsprocessen startar.
- 5) När synkroniseringen är klar stängs fönstret Synkronisera.

■ Lösa synkroniseringskonflikter

Om samma data har ändrats både i programmet och i mobiltelefonen kan det uppstå en konflikt vid synkroniseringen. Välj i popup-fönstret vilka data som ska gälla så att synkroniseringen kan fortsätta.

- 1) Kontrollera de ändrade uppgifterna på de olika enheterna när popup-fönstret visas och klicka sedan på objektet för att synkronisera informationen.
- 2) Klicka på **Synkronisera** för att synkronisera med det aktuella objektet.
* Om samma data har ändrats på båda enheter och den ena enheten anger att informationen ska tas bort och den andra enheten anger att den ska uppdateras kommer informationen att tas bort.

■ Kontrollera synkroniseringsdata

De fält som saknar stöd för synkronisering i en mobiltelefon exkluderas från synkronisering och endast övriga data synkroniseras.

■ Avsluta synkroniseringen

Om du klickar på **Avsluta** under synkroniseringen kommer synkroniseringen att avslutas.

■ Outlook-synkronisering

- 1) Klicka på **Synkroniseringsinställningar** på menyn högst upp i programmet Telefonbok.
- 2) Markera alternativet **Synkronisering mellan Outlook och Telefonbok**.
- 3) När synkroniseringen sker enligt synkroniseringsinställningarna synkroniseras även Outlook.

■ Om flera mobiltelefoner ansluts

Välj mobiltelefonen om du vill synkronisera från den anslutna mobiltelefonen i popup-fönstret för Synkroniseringsval.

- 1) Klicka på **Synkroniseringsinställningar** på menyn högst upp i programmet Telefonbok.
- 2) Välj de mobiltelefoner som du vill synkronisera med i listan över anslutna telefoner och klicka sedan på **OK**.

05 Programbeskrivning

5.3. Anteckningsbok

Översikt

Med funktionen Anteckningsbok kan du lägga till, redigera och ta bort anteckningsböcker samt synkronisera dina anteckningsböcker i Samsung New PC Studio med anteckningsböckerna i din mobiltelefon och vice versa.

※ Beroende på landsinställningar kanske vissa program inte är tillgängliga.

Lägga till en anteckningsbok

1) Gör något av följande om du vill lägga till en anteckningsbok:

- ▶ Klicka på ikonen **Lägg till** längst ned i programmet Anteckningsbok.
- ▶ Dubbelklicka på den tomma listan över anteckningsböcker.
- ▶ Högerklicka och välj **Lägg till** på menyn.

2) Skriv den information du vill lägga till i fönstret Lägg till anteckningsbok och klicka sedan på **OK**. Den nya anteckningsboken läggs till i listan över anteckningsböcker.

Redigera anteckningsbok

1) Dubbelklicka på det objekt som du vill redigera i listan med anteckningsböcker.

※ Du kan även högerklicka på det aktuella objektet och välja **Redigera** på menyn.

2) Ändra informationen i fönstret Redigera anteckningsbok och klicka sedan på **OK**. Anteckningsboken är redigerad.

Ta bort en anteckningsbok

1) Markera det objekt som du vill ta bort i listan med anteckningsböcker och klicka på ikonen **Ta bort** längst ned i listan.

※ Du kan även högerklicka på det aktuella objektet och välja **T bort** på menyn.

2) Bekräfta borttagningen genom att klicka på **Ja** i popup-fönstret som öppnas. Anteckningsboken tas bort från listan.

3) Om du vill ta bort flera objekt kan du markera dem genom att hålla ned **Ctrl** och klicka på dem. Klicka sedan på ikonen **Ta bort** längst ned på listan.

Importera

1) Klicka på **Importera** på menyn högst upp i programmet Anteckningsbok.

2) Klicka på **Nästa** när fönstret **Importera** öppnas.

3) Klicka på **Hitta fil**, markera den fil som du vill importera och klicka sedan på **Öppna**.

4) Klicka på **Nästa**.

5) Importen av den registrerade anteckningsboksfilen till Samsung New PC Studio påbörjas. När importen är slutförd är knappen **Slutför** aktiverad.

6) Klicka på **Slutför** för att stänga fönstret och lägga till den importerade anteckningsboksfilen i listan med anteckningsböcker.

※ Importformat för anteckningsboksfiler som stöds: *.NMF, *.DIF

Exportera

1) Klicka på **Exportera** på menyn högst upp i programmet Anteckningsbok.

2) Klicka på **Nästa** när fönstret Exportera öppnas.

3) Klicka på **Hitta plats**, välj en plats och klicka sedan på **Spara**.

4) Platsen registreras. Klicka på **Nästa**.

5) Exporten av anteckningsboksfilen för Samsung New PC Studio till datorn påbörjas. När exporten är slutförd är knappen **Slutför** aktiverad.

6) Klicka på **Slutför** för att stänga fönstret och skapa den exporterade anteckningsboksfilen på den plats du angav.

※ Exportformat för anteckningsboksfiler som stöds: *.NMF

Synkronisering

Nyligen tillagda data kan synkroniseras, redigeras och tas bort genom att data i Samsung New PC Studios anteckningsbokprogram jämförs med data i din mobiltelefons anteckningsboksprogram.

■ Synkronisera

1) Klicka på ikonen **Synkronisering** längst ned i programmet Anteckningsbok.

2) Synkroniseringsfönstret öppnas och synkroniseringen med den anslutna mobiltelefonen startar.

3) När synkroniseringen är klar stängs fönstret **Synkronisering** automatiskt efter några sekunder.

■ Lösa synkroniseringskonflikter

Om samma data har ändrats både i programmet och i mobiltelefonen kan det uppstå en konflikt vid synkroniseringen. Välj i popup-fönstret vilka data som ska gälla så att synkroniseringen kan fortsätta.

1) Kontrollera de ändrade uppgifterna på de olika enheterna när popup-fönstret visas och klicka sedan på objektet för att synkronisera informationen.

2) Klicka på **Synkronisera** för att synkronisera med det aktuella objektet.

※ Om samma data har ändrats på båda enheter och den ena enheten anger att informationen ska tas bort och den andra enheten anger att den ska uppdateras kommer informationen att tas bort.

■ Avsluta synkroniseringen

Om du klickar på **Avsluta** under synkroniseringen kommer synkroniseringen att avslutas.

■ Outlook-synkronisering

1) Klicka på **Synkroniseringsinställningar** på menyn högst upp i programmet Anteckningsbok.

2) Markera alternativet för Synkronisering mellan Outlook och Anteckningsbok.

3) När synkroniseringen sker enligt synkroniseringsinställningarna synkroniseras även Outlook.

■ Om flera mobiltelefoner ansluts

1) Klicka på **Synkroniseringsinställningar** på menyn högst upp i programmet Anteckningsbok.

2) Välj de mobiltelefoner som du vill synkronisera med i listan över anslutna telefoner.

05 Programbeskrivning

5.4. Planering

Översikt

Med Planering kan du lägga till, redigera och ta bort en planering och synkronisera de planeringar som sparats i mobiltelefonen med hjälp av Samsung New PC Studio.

※ Beroende på landsinställningar kanske vissa program inte är tillgängliga.

Välja fältmodell

Aktiverar endast de fält som stöds av användarens mobiltelefon.

- 1) Anslut din mobiltelefon till **New PC Studio**.
- 2) Kombinationsrutan längst upp i Planerare ändras till modellnumret på och telefonnumret till mobiltelefonen som är ansluten i **Alla fält**.
- 3) Klicka på knappen **Lägg till planering** om du vill kontrollera aktiverade fält i redigeringsfönstret.

※ När du startar **New PC Studio** för första gången ställs fälten i **Planerare** in så att alla fälten i New PC Studio visas. Även om data anges i alla fält exkluderas de fält i en mobiltelefon som saknar stöd för synkronisering från synkronisering.

※ Endast de fält som finns i mobiltelefonen aktiveras när den ansluts till **New PC Studio** för första gången.

※ Om du ändrar fältmodellen i **Planerare** ändras fältmodellerna för de synkroniseringsbaserade programmen (**Telefonbok, Planerare, Uppgifter**) på samma sätt.

Lägga till planering

■ Månadsvisning

- 1) Gör något av följande om du vill lägga till planering:
 - ▶ Välj datum där du vill lägga till planering och klicka på ikonen **Lägg till** längst ned i programmet Planering.
 - ▶ Dubbelklicka på datumet där planeringen ska läggas till.
 - ▶ Högerklicka och välj **Lägg till** på menyn.
- 2) Skriv den information du vill lägga till i fönstret **Lägg till planering** och klicka sedan på **OK** för att lägga till planeringen.

■ Veckovisning

- 1) Gör något av följande om du vill lägga till planering:
 - ▶ Välj tid och datum för planeringen och klicka sedan på ikonen **Lägg till** längst ned i programmet Planering.
 - ▶ Dubbelklicka på tiden eller datumet där planeringen ska läggas till.
 - ▶ Högerklicka och välj **Lägg till** på menyn.
- 2) Skriv den information du vill lägga till i fönstret **Lägg till planering** och klicka sedan på **OK** för att lägga till planeringen.

■ Översiktsvisning

- 1) Gör något av följande om du vill lägga till planering:
 - ▶ Klicka på ikonen **Lägg till** längst ned i programmet Planering.
 - ▶ Dubbelklicka på en tom planeringslista.
 - ▶ Högerklicka och välj **Lägg till** på menyn.
- 2) Skriv den information du vill lägga till i fönstret **Lägg till planering** och klicka sedan på **OK** för att lägga till planeringen.

Redigera planering

- 1) Dubbelklicka på det objekt som du vill redigera i planeringslistan.
 - ※ Du kan även högerklicka på det aktuella objektet och välja **Redigera planering** på menyn.
- 2) Ändra informationen i fönstret **Redigera planering** och klicka sedan på **OK**. Planeringen är redigerad.

Ta bort planering

- 1) Markera det objekt som du vill ta bort i planeringslistan och klicka på ikonen **Ta bort** längst ned i listan.
 - ※ Du kan även högerklicka på det aktuella objektet och välja **Ta bort** på menyn.
- 2) Bekräfta borttagningen genom att klicka på **Ja** i popup-fönstret som öppnas. Planeringen tas bort från listan.

3) Om du vill ta bort flera objekt på en gång markerar du dem genom att hålla ned **CTRL** och klicka på dem. Klicka sedan på ikonen **Ta bort** längst ned på listan.

Uppdatera planeringsdatum eller -tid


■ Månadsvisning

Om du väljer ett objekt i planeringslistan och drar det till rätt datum uppdateras planeringen.

■ Veckovisning

Om du väljer ett objekt i planeringslistan och drar det till rätt datum och tidpunkt uppdateras planeringen.

Förfallen planeringslista

Om du klickar på  ikonen som visar en förfallen planering från planeringslistan, öppnas listan över förfallna planeringar.

■ Redigera en förfallen planering

- 1) Dubbelklicka på det objekt som du vill redigera i listan över förfallna planeringar.
- 2) Ändra informationen i fönstret **Redigera planering** och klicka sedan på **OK** för att verkställa ändringen

■ Ta bort en förfallen planering

- 1) Markera det objekt som du vill ta bort i planeringslistan och klicka på ikonen Ta bort längst ned i listan. Planeringen tas bort.

■ Uppdatera datum eller tid för förfallen planering

- 1) Om du drar det objekt som du vill ändra från listan med förfallen planering till rätt datum i månadsvisningsläge uppdateras planeringen.
- 2) Om du drar det objekt som du vill ändra från listan med förfallen planering till rätt datum och tid i veckovisningsläge uppdateras planeringen.

Importerera

■ Importera en vCalendar-fil

- 1) Klicka på **Importerera** på menyn högst upp i programmet Planering.
- 2) Välj alternativet **Importerera en standard-vCalendar-fil till mappen Planering** i fönstret **Importerera** och klicka sedan på **Nästa**.
- 3) Klicka på **Hitta fil**, markera den fil som du vill importera och klicka sedan på **Öppna**.
- 4) Filen som ska importeras registreras. Klicka på **Nästa**.
- 5) Importen av den registrerade vCalendar-filen till kalendern påbörjas. När importen är slutförd är knappen **Slutför** aktiverad.
- 6) Klicka på **Slutför** för att stänga fönstret och lägga till den importerade vCalendar-filen i planeringslistan.

※ Importformat för vCalendar-filer som stöds: *.VCS

■ Importera en planeringsfil

- 1) Klicka på **Importerera** på menyn högst upp i programmet Planering.
- 2) Välj alternativet **Importerera planeringsfil till mappen Planering** i fönstret **Importerera** och klicka sedan på **Nästa**.
- 3) Klicka på **Hitta fil**, markera den fil som du vill importera och klicka sedan på **Öppna**.
- 4) Filen som ska importeras registreras. Klicka på **Nästa**.
- 5) Importen av den registrerade planeringsfilen påbörjas. När importen är slutförd är knappen **Slutför** aktiverad.
- 6) Klicka på **Slutför** för att stänga fönstret och lägga till den importerade planeringsfilen i planeringslistan.

※ Importformat för planeringsfiler som stöds: *.NSF, *.DIF

Exportera

■ Exportera till en vCalendar-fil

- 1) Klicka på **Exportera** på menyn högst upp i programmet Planering.
- 2) Välj alternativet **Exportera planering till en standard-vCalendar-fil** i fönstret **Exportera** och klicka sedan på **Nästa**.
- 3) Välj en mapp att exportera till genom att klicka på **Hitta mapp** och klicka sedan på **Spara**.
- 4) Mappen som du ska exportera till registreras. Klicka på **Nästa**.
- 5) Exporten av planeringsfilen till datorn påbörjas. När exporten är slutförd är knappen **Slutför** aktiverad.
- 6) Klicka på **Slutför** för att stänga fönstret och skapa en vCalendar-fil på den plats du angav.

※ Exportformat för vCalendar-filer som stöds: *.VCS

■ Exportera till en planeringsfil

- 1) Klicka på **Exportera** på menyn högst upp i programmet Planering.
 - 2) Välj alternativet **Exportera planeringsinformation till en planeringsfil** i fönstret **Exportera** och klicka sedan på **Next**.
 - 3) Klicka på **Hitta plats**, välj en plats och klicka sedan på **Spara**.
 - 4) Platsen registreras. Klicka på **Nästa**.
 - 5) Exporten av planeringsfilen till datorn påbörjas. När exporten är slutförd är knappen **Slutför** aktiverad.
 - 6) Klicka på **Slutför** för att stänga fönstret och skapa en planeringsfil på den plats du angav.
- ※ Exportformat för planeringsfiler som stöds: *.NSF

Synkronisering

Nyligen tillagda data kan synkroniseras, redigeras och tas bort genom att planeringsdata i Samsung New PC Studio jämförs med planeringsdata i din mobiltelefon.

■ Köra synkroniseringen

- 1) Klicka på ikonen **Synkronisera** längst ned i **Uppgifter**.
- 2) Kontrollera de data som eventuellt kan förloras vid synkroniseringen i fältjämförelsefönstret.
- 3) Kontrollera om data förloras. Om du inte hittar några problem klickar du på **OK**.
- 4) Fönstret Synkronisera öppnas, mobiltelefonen ansluts och synkroniseringsprocessen startar.
- 5) När synkroniseringen är klar stängs fönstret Synkronisera.

■ Lösa synkroniseringskonflikter

Om samma data har ändrats både i programmet och i mobiltelefonen kan det uppstå en konflikt vid synkroniseringen. Välj i popup-fönstret vilka data som ska gälla så att synkroniseringen kan fortsätta.

- 1) Kontrollera de ändrade uppgifterna på de olika enheterna när popup-fönstret visas och klicka sedan på objektet för att synkronisera informationen.
 - 2) Klicka på **Synkronisera** för att synkronisera med det aktuella objektet.
- ※ Om samma data har ändrats på båda enheter och den ena enheten anger att informationen ska tas bort och den andra enheten anger att den ska uppdateras kommer informationen att tas bort.

■ Kontrollera synkroniseringsdata

De fält som saknar stöd för synkronisering i en mobiltelefon exkluderas från synkronisering och endast övriga data synkroniseras.

■ Avsluta synkroniseringen

Om du klickar på Avsluta under synkroniseringen kommer synkroniseringen att avslutas.

■ Outlook-synkronisering

- 1) Klicka på **Synkroniseringsinställningar** på menyn högst upp i programmet Planering.
- 2) Markera alternativet **Synkronisering mellan Outlook och Telefonbok**.
- 3) När synkroniseringen sker enligt synkroniseringsinställningarna synkroniseras även Outlook.

■ Om flera mobiltelefoner ansluts

- 1) Klicka på **Synkroniseringsinställningar** på menyn högst upp i programmet Planering.
- 2) Välj de mobiltelefoner som du vill synkronisera med i listan över anslutna telefoner och klicka sedan på **OK**.

05 Programbeskrivning

5.5. D-Day

Översikt

Med D-Day kan du lägga till, redigera och ta bort en D-Day och synkronisera de D-Days som sparats i mobiltelefonen med hjälp av Samsung New PC Studio.

※ Beroende på landsinställningar kanske vissa program inte är tillgängliga.

Välja fältmodell

Aktiverar endast de fält som stöds av användarens mobiltelefon.

- 1) Anslut din mobiltelefon till **New PC Studio**.
- 2) Kombinationsrutan längst upp i **D-Day** ändras till modellnumret på och telefonnumret till mobiltelefonen som är ansluten i **Alla fält**.
- 3) Klicka på knappen **Lägg till D-Day** om du vill kontrollera aktiverade fält i redigeringsfönstret.

※ När du startar **New PC Studio** för första gången ställs fälten i **D-Day** in så att alla fälten i New PC Studio visas. Även om data anges i alla fält exkluderas de fält i en mobiltelefon som saknar stöd för synkronisering från synkronisering.

※ Endast de fält som finns i mobiltelefonen aktiveras när den ansluts till **New PC Studio** för första gången.

※ Om du ändrar fältmodellen i **D-Day** ändras fältmodellerna för de synkroniseringsbaserade programmen (**Telefonbok, Planerare, Uppgifter**) utom **Memo** på samma sätt.

Lägga till en D-Day

- 1) Gör något av följande om du vill lägga till en D-Day:
 - ▶ Klicka på ikonen **Lägg till** längst ned i programmet D-Day.
 - ▶ Dubbelklicka på den tomma D-Day-listan.
 - ▶ Högerklicka och välj **Lägg till** på menyn.
- 2) Skriv den information du vill lägga till i fönstret Lägg till D-Day och klicka sedan på OK. En ny D-Day läggs till i D-Day-listan.

Redigera en D-Day

- 1) Dubbelklicka på det objekt som du vill redigera i D-Day-listan.
 - ※ Du kan även högerklicka på det aktuella objektet och välja **Redigera** på menyn.
- 2) Ändra informationen i fönstret Redigera D-Day och klicka sedan på OK. Redigeringen av D-Day slutförs.

Ta bort en D-Day

- 1) Markera det objekt i D-Day-listan som du vill ta bort och klicka på ikonen **Ta bort** längst ned i listan.
 - ※ Du kan även högerklicka på det aktuella objektet och välja **Ta bort** på menyn.
- 2) Bekräfta borttagningen genom att klicka på Ja i popup-fönstret som öppnas. Aktuell D-Day tas bort från listan.
- 3) Om du vill ta bort flera objekt kan du markera dem genom att hålla ned **CTRL** när du klickar på dem eller placera markören över en tom lista, dra objekten som ska tas bort till den listan och sedan markera dem. Klicka sedan på ikonen **Ta bort** längst ned i listan.

Importera

- 1) Klicka på Importera på menyn överst på D-DAY.
- 2) Klicka på Nästa när fönstret Importera öppnas.
- 3) Klicka på Hitta fil, välj den fil du vill importera och klicka sedan på Öppna.
- 4) Klicka på Nästa.
- 5) Den registrerade memo-filen kommer att importeras till D-Day i Samsung New PC Studio. När operationen är slutförd är knappen Slutför aktiverad.
- 6) Klicka på Slutför om du vill stänga fönstret. Den importerade memo-filen kommer att läggas till i D-Day-listan.
 - ※ Följande D-Day-filer stöds och kan importeras: *.NAF, *.DIF

Exportera

- 1) Klicka på Exportera på menyn överst på D-DAY.
- 2) Klicka på Nästa när fönstret Exportera öppnas.
- 3) Klicka på Hitta plats, välj rätt plats och klicka sedan på Spara.
- 4) Sökvägen som ska exporteras har blivit registrerad. Klicka på Nästa.

- 5) Samsung New PC Studio D-DAY-filen kommer att exporteras från Datorn.. När operationen är slutförd är knappen Slutför aktiverad.
 - 6) Klicka på Slutför om du vill stänga fönstret. D-Day-filen kommer att skapas på den valda platsen.
- * Följande D-Day-filer stöds och kan exporteras: *.NAF

05 Programbeskrivning

5.6. Musikspelare

Översikt

Musikspelaren kan spela fler olika filformat, bland annat de musikfiler och inspelade ljudfiler som stöds av Samsungs mobiltelefoner och MP3-spelare.

※ Format som stöds: MP3, OGG, WMA, ASF (endast ljud), 3GP (endast ljud), WAV, AMR, AAC, M4A, MMF, MID (MIDI), QCP, PMD och MP4 (endast ljud)

※ Beroende på landsinställningar kanske vissa program inte är tillgängliga.

Ställa in programmet

1) Menyknapp

▶ Visar fönstren Öppna, Spelarinställningar och Versionsinformation.

2) Musikinformationsfönster

▶ Visar titel, artist, albumomslag och rankning för den musikfil som spelas.

▶ Om du klickar på fönstret Musikinformation zoomas fönstret in och visar mer detaljerad information (albuminformation och filinformation).

▶ Du kan lägga till albumomslaget för den musik som spelas direkt genom att dra bildfilen till spelaren.

3) Upprepningsinställningar

▶ Väljer ett uppspelningsformat för upprepning.

▶ Upprepa ingen, Upprepa hela spåret, Upprepa det markerade spåret.

4) Blandningsinställningar

▶ Används för att spela spåren i spellistan i slumpvis ordning och välja blandningsmetod.

▶ Blanda, Blanda inte.

5) Uppspelningsstatus

▶ Används för att spela spåren i spellistan i slumpvis ordning och välja blandningsmetod.

▶ Du kan söka bland dina musikfiler genom att dra markören runt cirkeln med musen och samtidigt hålla ned vänster musknapp.

6) Föregående knapp

▶ Spela föregående objekt i spellistan.

7) Spela upp/pausa< Snabbkörning: [Mellanslag], [x]>

▶ Spela upp eller pausa musiken.

8) Stoppknappen

▶ Avslutar uppspelning.

9) Knappen Nästa

▶ Spela nästa objekt i spellistan.

10) Fältet Volymkontroll< Snabbkörning: [nedåt], [s], [rulla nedåt]/[uppåt], [d], [rulla uppåt]

▶ Ändra volymen genom att dra markören runt cirkeln med musen samtidigt som du håller ned vänster musknapp.

11) Knappen Öppna/Stäng spellista

▶ Öppna eller stäng fönstret för musikspellistan.

Öppna fil

Välj en musikfil som du vill spela på datorn eller en annan ansluten enhet.

1) Klicka på **Meny** eller högerklicka i titelområdet överst i programmet.

2) Klicka på **Öppna fil**.

3) Markera en fil i fillistan och klicka därefter på **OK**.

※ Du kan också dra filen till spelaren och släppa den där.

4) Filobjektet som öppnas via **Öppna fil** läggs till i mappen **Mitt album** i spellistan.

※ Format som stöds: MP3, OGG, WMA, ASF (endast ljud), 3GP (endast ljud), WAV, AMR, AAC, M4A, MMF, MID (MIDI), QCP, PMD och MP4 (endast ljud)

Ändra filinformation

Den här funktionen används för att enkelt ändra och hantera musikinformationen i filerna.

1) Öppna menyn genom att högerklicka i fönstret Musikinformation i musikspelaren.

※ Samma åtgärd fungerar även i spellistan.

2) Klicka på **Ändra filinformation** på menyn.

※ Du kan ändra rankningsinställningarna utan att öppna fönstret Ändra filinformation genom att högerklicka och välja **Meny>Rankningsinställningar** på menyn.

3) Du kan enkelt lägga till, ändra och spara information för alla objekt.

Spelarinställningar

Visar information om filer som spelas upp.

- 1) Visa användarinformation: Används för att visa musikinformation som sparats i filer.
- 2) Visa information automatiskt:
 - ▶ Om ingen information hittas för filen i fråga visas informationen som sparats i filen.
 - ▶ Vid uppspelningen visas informationen, men ingen information sparas i filen.

05 Programbeskrivning

5.7. Musikspelare > Musikspellista

Översikt

Med musikspellistan kan du bestämma hur spellistorna ska se ut som du använder i musikspelaren. <Snabbkörning: [Alt]+[L]>

※ Den kan underordnas musikspelaren (standardläge) eller placeras separat. (Dra i titelfältet på spellistan och placera den på ett annat ställe.)

※ Beroende på landsinställningar kanske vissa program inte är tillgängliga.

Välja album

1) Klicka på knappen Visa albumlista som sitter mellan albumnamnet (standardinställning: Mitt album) och spellistan.

2) Albumlistan zoomas in.

※ Om du klickar på den i inzoomat läge zoomas den ut igen.

3) Klicka på albummappen.

4) Spellistan för albummappen visas i listfönstret och albumets namn visas i titelfältet.

5) Stäng albumlistan genom att klicka på spellistans Zooma ut-knapp. Namnet på det valda albumet visas och resten av fältet döljs.

Lägga till nytt album

Så här skapar du en ny albummapp (spellista) som du själv kan ändra:

1) Öppna menyn genom att högerklicka i albumlistan.

2) Klicka på **Lägg till nytt album**.

3) Ett nytt album skapas. Om du vill ändra namn går du tillbaka till [\[Byta namn på album\]](#).

Ta bort det markerade albumet

Så här tar du bort en albummapp som du har lagt till:

※ Standardmappen (Mitt album) och diskenheten kan inte tas bort.

1) Välj aktuell albummapp och högerklicka på den för att öppna menyn.

2) Klicka på **Ta bort markerat album**.

3) Det markerade albumet tas bort från albumlistan.

Byta namn på ett album

Så här byter du namn på en albummapp som du har lagt till:

※ Namnen på standardmappen (Mitt album) och diskenheten kan inte ändras.

1) Välj aktuell albummapp och högerklicka på den för att öppna menyn.

2) Klicka på **Byt namn**.

3) Namnrutan för det valda albumet aktiveras.

4) Skriv det namnet och tryck på **Retur**.

Automatisk insamling av objekt

Så här söker du automatiskt efter musikfiler på datorn och lägger till dem i listan:

1) Klicka på **Automatisk insamling av objekt** längst ned i programmet Spellista.

2) Klicka på den enhet som du vill söka igenom efter musikfiler.

3) Statusen på den automatiska sökningen visas.

※ Om du klickar på Avsluta när den automatiska sökningen pågår läggs bara de musikfiler till i spellistan som hittades innan sökningen avbröts.

Lägga till objekt

1) Klicka på **Lägg till objekt**.

2) Markera en fil i fillistan som ska läggas till och klicka därefter på **OK**.

※ Du kan också dra filen till spellistan och släppa den där.

3) Den valda filen läggs till i spellistan.

Ta bort ett objekt

1) Klicka på det objekt som du vill ta bort från spellistan.

※ Du kan ta bort ett objekt även när det spelas upp.

- 2) Klicka på **Ta bort objekt**.
- 3) Det markerade objektet på listan tas bort.

Kopiera objekt

Används för att kopiera objekt i spellistan till andra albummappar eller anslutna enheter (t.ex. mobiltelefoner och MP3-spelare).

Klicka på det objekt som du vill kopiera och håll sedan ned vänster musknapp och dra objektet till rätt mapp eller enhet (t.ex. en mobiltelefon eller en MP3-spelare) och släpp det där.

Sortera listinställningar

Används för att välja hur objekten på spellistan ska sorteras.

- 1) Välj **Meny > Sortera lista**.
- 2) Välj någon av följande sorteringsmetoder: **Filnamn, Titel, Artist, Speltid, Filstorlek, Utgivningsdatum, Rankning**
* Som standard sorteras objekten efter vilken ordning de har lagts till.
- 3) Objekten sorteras automatiskt enligt den valda sorteringsmetoden.
- 4) Efter sorteringen kan du ändra ordningen på objekten själv genom att dra dem till en andra plats.

Inställningen Visa lista

Används för att välja hur objekten på spellistan ska visas.

■ **Filnamn . Typ**: Anger listnummer, filnamn och filtyp.

Exempel: 1. 01_Öppnar(192k).mp

- Välj **Meny > Visa lista > Filnamn . Type**.

■ **Titel - Artist**: Anger listnummer, låtens titel och artist.

Exempel: 1. Öppnar-ELLEGARDEN

- Välj **Meny > Visa lista > Titel - Artist**.

Skicka till enhetspodcastklient

Importerar musikfiler till **Mediahanteraren** och skickar dem till mobiltelefonens podcastklient.

- 1) Anslut din mobiltelefon till datorn i MTP-läge.
- 2) Öppna **Datorn** och dra och släpp en musikfil i **spellistan**.
- 3) Flytta markören till filen, högerklicka på den och välj Enhet på **Skicka till enhetspodcast**-menyn.
- 4) Filen skickas till mobiltelefonen.

* Du kan markera flera musikfiler och skicka dem tillsammans.

05 Programbeskrivning

5.8. Videospelare

Översikt

Med videospelaren kan du spela upp video från till exempel din mobiltelefon eller digitalkamera och flera olika videoformat för datorer.

※ Beroende på landsinställningar kanske vissa program inte är tillgängliga.

Ställa in programmet

1) **Menyknapp** <Kortkommando: F10>

▶ Funktioner för att öppna filer, undertexter, spelarinställningar och kontrollera versionsinformation.

※ Ljud: En lista över ljudmultiplexa videofiler som stöds av videofilen bifogas. - Visa titel, filtyp och filstorlek på videon som spelas upp.

2) **Visa filnamn. Filtyp-filstorlek**

▶ Visa titel, filtyp och filstorlek på videon som spelas upp.

3) **Uppspelnings-skärm**

▶ Visar videon som spelas upp.

4) **Uppspelningsstatus**

▶ Visar aktuell uppspelningsstatus (Aktuell speltid/Total speltid).

▶ Du kan söka efter en videosekvens genom att dra åt vänster eller höger och samtidigt hålla ned vänster musknapp.

(Speltiden visas på skärmen.)

5) **Knappen Föregående** <Kortkommando: [←], [Z]>

▶ Spela föregående objekt i spellistan.

6) **Spela upp/pausa** <Kortkommando: [Mellanslag], [X]>

▶ Spela eller pausa en video.

7) **Avsluta** <Kortkommando: [C]>

▶ Avsluta uppspelning.

8) **Nästa** <Kortkommando: [→], [V]>

▶ Spela nästa objekt i spellistan.

9) **Ljud av** <Kortkommando: [A]>

▶ Stänga av eller sätta på ljudet.

10) **Volymreglage** <Kortkommando: [↓], [S], [rulla nedåt]/[↑], [D], [rulla uppåt]>

▶ Reglera volymen genom att dra reglaget åt vänster eller höger samtidigt som du håller ned vänster musknapp.

11) **Öppna/Stäng videospellistan** <Kortkommando: [Alt]+[L]>

▶ Öppna eller stänga fönstret till videospellistan.

Öppna fil <Kortkommando: [Ctrl]+[O]>

Välj en videofil som du vill spela på datorn eller en annan ansluten enhet.

1) Klicka på **Meny** eller högerklicka i titelområdet överst i programmet.

2) Klicka på **Öppna fil**.

3) Markera en fil i fillistan och klicka därefter på **OK**.

※ Du kan också dra filen till spelaren och släppa den där.

※ Format som stöds: *.3GP, *.MP4, *.SKM, *.K3G, *.MPG, *.MPEG, *.ASF, *.AVI, *.WMV, *.DIVX

Textningsinställningar

Så här ställer du in undertexter till en video:

1) Klicka på **Meny** eller högerklicka i titelområdet överst i programmet.

2) Klicka på **Undertext** så att menyn för undertexter öppnas.

▶ **Visa undertext** <Kortkommando: [CTRL]+[I]>: Om du söker efter undertextfiler och markerar en fil kommer den filen att användas till den aktuella videon.

※ En undertextfil vars namn är identiskt med videofilens namn öppnas automatiskt.

▶ **Synkronisera undertext +0,5** <Kortkommando: [Ctrl]+[=]>: Visa undertexten 0,5 sekunder senare.

▶ **Synkronisera undertext -0,5** <Kortkommando: [Ctrl]+[>]>: Visa undertexten 0,5 sekunder tidigare.

▶ **Förminska undertext** <Kortkommando: [Ctrl]+[;]>: Minska storleken på undertexterna ett steg.

▶ **Visa undertext** <Kortkommando: [Ctrl]+[']>: Öka storleken på undertexterna ett steg.

▶ **Visa undertext** <Kortkommando: [Ctrl]+[h]>: Inga undertexter visas.

※ När undertexten är dold ändras det här alternativet till Visa undertext.

Helskärm <Kortkommando: [Ctrl]+[F]>

1) Högerklicka på uppspelningsskärmen.

2) Klicka på **Helskärm** när menyn visas.

- ※ Vid helskärmvisning visas reglaget endast om markören placeras högst upp eller längst ned på skärmen.
- ※ Gå tillbaka till föregående skärmstorlek genom att trycka på Esc eller klicka på Allmänt läge överst till höger.

Spelarinställningar

Välj Spelarinställningar på menyn

► **Anpassa till fönster och skärmstorlek/Justera skärmstorleken:** Ställer in rekommenderat visningsläge.

► **Spela i följd:** Om du vill spela objekten i spellistan i en följd klickar du på **Spela i följd**.

- ※ Filer med samma namn spelas i följd även om Spela i följd inte är valt.

Exempel: ABC_01.avi, ABC_02.avi ...

05 Programbeskrivning

5.9. Videospelare > Videospellista

Översikt

Med videospellistan kan du bestämma hur spellistan för videospelaren ska se ut.

※ Beroende på landsinställningar kanske vissa program inte är tillgängliga.

Lägga till objekt

1) Klicka på **Lägg till objekt** längst ned i spellistan.

2) Markera en fil i filistan som ska läggas till och klicka därefter på **OK**.

※ Du kan också dra filen till spellistan och släppa den där.

3) Den valda filen läggs till i spellistan.

※ Format som stöds: *.3GP, *.MP4, *.SKM, *.K3G, *.MPG, *.MPEG, *.ASF, *.AVI, *.WMV, *.DIVX

Ta bort ett objekt

1) Markera ett objekt som ska tas bort.

※ Du kan ta bort ett objekt även när det spelas upp.

2) Klicka på **Ta bort objekt**.

3) Det markerade objektet på listan tas bort.

05 Programbeskrivning

5.10. Bildvisning

Översikt

Med Bildvisning kan du visa bilder tagna med mobiltelefonen och digitalkameror, etc. samt olika PC-format.

※ Format som stöds: BMP, JPG (JPEG), GIF, PNG, WBMP och TIF.

※ Beroende på landsinställningar kanske vissa program inte är tillgängliga.

Ställa in programmet

1) **Menyknapp** <Kortkommando: F10>

▶ Innehåller funktioner för att öppna filer och versionsinformation.

2) **Visa filnamn. Filtyp (aktuellt ordningstal/totalt antal)**

▶ Visar titel och bildtyp för den bild som visas och visar antalet bilder i bildmappen samt vilken bild i ordningen bilden är.

3) **Bildfönster**

▶ Visar den valda bilden.

4) **Filinformationsvisningsfönster**

▶ Gör att du kan se den aktuella bildstorleken, filstorleken och när den senaste ändringen gjordes.

▶ Under storleksjustering visas storleksinformationen i procent.

5) **Knappen Föregående** <Kortkommando: [←], [Z], [Page Up]>

▶ Öppnar bilden som ligger före den aktuella bilden.

6) **Nästa** <Kortkommando: [→], [X], [Page Down]>

▶ Öppnar bilden som ligger efter den aktuella bilden.

7) **Knappen Roterar höger/vänster** <Kortkommando: [c]/[v]>

▶ Roterar bilden 90 grader.

8) **Knappen Anpassa till fönsterstorlek**

▶ Justerar bildstorleken till fönsterstorleken.

9) **Knappen Zooma ut** <Kortkommando: [↓], [rulla neråt], [s]>

▶ Minskar bildstorleken stegvis.

▶ 15 steg: 5/10/15/20/30/50/70/100/150/200/300/500/700/1000/1500%

10) **Knappen Zooma in** <Kortkommando: [↑], [rulla uppåt], [d]>

▶ Ökar bildstorleken stegvis.

▶ 15 steg: 5/10/15/20/30/50/70/100/150/200/300/500/700/1000/1500%

Öppna fil <Kortkommando: [Ctrl]+[O]>

Välj och öppna en bildfil som lagras på datorn.

1) Klicka på **Meny** eller högerklicka i titelområdet överst i programmet.

2) Klicka på **Öppna fil**.

3) Välj en fil i listan och klicka på **Öppna**.

※ Ett annat alternativ är att dra och släppa filen på Visaren.

※ Format som stöds: *.BMP, *.JPG, *.JPEG, *.GIF, *.PNG, *.WBMP, *.TIF, *.TIFF

Helskärm <Kortkommando: [Ctrl]+[F]>

1) Högerklicka i bildområdet.

2) Klicka på **Helskärm** när menyn visas.

※ I helskärmvisning visas kontrollfältet bara när markören är högst upp eller längst ner på skärmen.

※ GGå tillbaka till föregående skärmstorlek genom att trycka på **ESC** eller klicka på **Till föregående storlek** överst till höger.

05 Programbeskrivning

5.11. Rippa skiva

Översikt

Extraherar ljudkällor från musik-CD-skivor och importerar musikinformation från Internet så att den kan användas enklare och mer korrekt.

※ Beroende på landsinställningar kanske vissa program inte är tillgängliga.

Välja cd

1) Sätt i en musik-cd i cd-spelaren.

▶ Om det bara finns en spelare känner systemet av skivan automatiskt, och listan visas.

2) Om det finns två eller fler spelareheter, klickar du i enhetsväljarrutan.

3) Markera cd-titeln i den utökade valrutan.

4) Klicka på den spelare som innehåller cd:n du vill extrahera.

5) Motsvarande enhetslista visas.

Välja format att spara i

Välj filtyp och ljudkvalitet för den ljudkälla som ska extraheras.

1) Utöka valrutan och välj ett filformat att spara.

2) Välj en ljudkvalitet som stöds av filformatet.

▶ Hög ljudkvalitet ger ett bättre ljud, men ökar storleken på filerna.

▶ Låg ljudkvalitet gör att du kan spara mer musik.

※ Lagringsformat som stöds: *.MP3, *.AAC, *.M4A, *.WAV

Ändra albuminformation

Med programmet kan du kontrollera och ändra egenskapsvärdet (med ID3-taggar med information om ljudkällan gör att du enkelt kan kontrollera ljudkällor som till exempel albumnamn och genre, etc.) för den ljudkälla som du vill extrahera.

1) Klicka på **Meny > Ändra albuminformation**.

2) Om du vill ändra informationen skriver du in den direkt eller importerar den från Internet genom att klicka på **Importera albuminformation**.

3) Klicka sedan på **OK**.

Skivrippningsinställningar

Gör att användare kan ändra detaljerade inställningar för att extrahera ljud från skivor.

1) Välj **Meny > Ripplingsinställningar**.

2) Ställ in var och ett av följande objekt.

▶ **Filnamnsregel**

① Välj egenskaper för att skapa namnet för den extraherade filen.

(Artist/Album/Spårnr./Musiktitel/Genre/Bitöverföringshastighet)

② Välj symboler för att dela in egenskaperna ((Ingen)/ (Mellanslag)/-(Streck)/.(Punkt)/_(Understreck))

③ Du kan kontrollera de inställda reglerna i förhandsvisningsfönstret.

▶ **Mata ut skivan efter genomförd rippning**: Klicka på detta alternativ för att mata ut skivan automatiskt efter att rippningen är genomförd.

Rippa

Extraherar alla objekt från en cd, eller extrahera objekt för objekt.

■ Rippa alla objekt

1) Sätt i en musik-cd i cd-spelaren.

2) Klicka på den spelare som innehåller cd:n du vill extrahera.

3) Klicka på **Rippa alla objekt**.

4) Fönstret för extrahering av ljudkälla-processen visas.

※ Om du klickar på **Avsluta** under extraheringsprocessen, sparas endast de objekt som har extraherats innan knapptryckningen.

5) Om processen avslutas eller avbryts kan du kontrollera dess status genom att klicka på **Visa logg**.

■ Rippa markerade objekt

1) Sätt i en musik-cd i cd-spelaren.

- 2) Klicka på den spelare som innehåller cd:n du vill extrahera.
 - 3) Markera och klicka på ett objekt som du vill extrahera.
 - 4) Klicka på **Rippa markerade objekt**.
 - 5) Fönstret för extrahering av ljudkälla-processen är detsamma som för **Rippa alla objekt**.
- * Extraherade objekt visas grå i listan, och exkluderas från extraheringslistan när du använder **Rippa alla objekt**.

05 Programbeskrivning

5.12. Bränna en skiva

Översikt

Använd Bränna en skiva för att bränna filer till musik- eller dataskivor.

※ Beroende på landsinställningar kanske vissa program inte är tillgängliga.

Välj bränningsformat

Välj Bränna en ljudskiva eller Bränna en dataskiva.

1) Klicka på valrutan Databränningsformat.

▶ Standardinställningen är **Data**.

▶ Listarrangeringsmetoden ändras efter bränningsformatet.

▶ Filinformationen som visas i listan ändras efter arrangeringsmetoden.

Bränningsformat	Bränningsformat	Arrangeringsmetod
Data (standardinställning)	Namn (standardinställning)	Filändelse / Kapacitet
	Filstorlek	Filändelse / Kapacitet
	Format	Filändelse / Kapacitet
	Datum	Filändelse / Kapacitet
Ljud	Filnamn (standardinställning)	Filnamn.Filnamnstillägg / Tid
	Titel	Titel-Filnamn / Tid
	Artist	Artist-Filnamn / Tid
	Album	Album-Filnamn / Tid
	Utgivningsdatum	Utgivningsdatum-Filnamn / Tid
	Rankning	Rankning-Filnamn / Tid
	Namn (standardinställningar)	Filnamnsändelse/Kapacitet

Välja enhet

1) Om det inte finns någon brännare visas **Ingen brännare ansluten**.

2) Om en brännare är ansluten eller nyligen ansluten, visas den automatiskt.

3) Om det finns två eller fler brännarenheter, klickar du i enhetsväljarrutan.

4) Klicka på den enhet som du vill använda för att bränna.

5) Motsvarande enhetslista visas.

Skivnamnsinställningar

1) Om det inte finns någon tom skiva i den markerade enheten, visas Ingen skiva.

2) Om en tom skiva sätts in visas den med dagens datum.

Lägga till objekt

Lägg till en fil som ska sparas på skivan.

1) Klicka på **Lägg till objekt**.

2) Välj en fil som du vill lägga till från listan och klicka på **Öppna**.

※ Ett annat alternativ är att dra och släppa filen på **Bränna en skiva**.

3) Den markerade filen läggs till i bränningslistan.

Ta bort ett objekt

Ta bort det markerade objektet från bränningslistan.

1) Markera ett objekt som ska tas bort.

2) Klicka på **Ta bort objekt**.

3) Det markerade objektet på listan tas bort.

Diskbränningsinställningar

Anger de detaljerade inställningarna för bränning.

1) Klicka på **Meny > Bränningsinställningar**.

2) Ställ in var och ett av följande objekt:

- ▶ **Bränningshastighet:** Välj bränningshastighet.
- ※ Bränning är ganska stabilt om du använder en låg hastighet.
- ▶ **Spara lista:** Den lista som skapades tidigare behålls även om programmet startas om.

Bränn

Startar bränning (skrivning) av listan till en skiva.

- ※ Knappen aktiveras bara när det en tom skiva matas i och det finns minst ett objekt i bränningslistan.
- 1) När det är klart för bränning, aktiveras **Bränn** för användning.
 - 2) Klicka på **Bränn**.
 - 3) Bränningsprocessen startas. Du kan kontrollera dess förlopp.
- ※ Om processen är genomförd eller avbryts, kan du kontrollera förloppet genom att klicka på **Visa logg**.

05 Programbeskrivning

5.13. Internetanslutning

Översikt

Med Internetanslutning kan du ansluta till Internet eller ett företags kommunikationsnätverk genom ett mobiltelefonmodem, etc.

※ Beroende på landsinställningar kanske vissa program inte är tillgängliga.

Välja modemenhet

1) Klicka i rutan där enhetens namn visas.

Exempel: SPH-3500

2) Klicka på det objekt som ska användas som modemenhet i den utökade valrutan.

※ Om endast en enhet är ansluten, utökas inte valrutan.

※ Om det inte finns någon ansluten enhet visas meddelandet "Det gick inte att hitta en modemenhet".

▶ Om en enhet är ansluten, känns den igen automatiskt. Platsen och den anslutna enheten visas. (Se **sida** > [4.4](#).

[Söka efter en enhet](#))

▶ Om programmet inte känner igen den anslutna enheten, kontrollera följande:

1. Är enheten påslagen?

2. Är kabeln ordentligt ansluten?

Definiera anslutningsegenskaper

1) Om en enhet ansluts för första gången klickar du på **Lägg till anslutning** längst ned till höger.

▶ Om enheten har varit ansluten tidigare används de tidigare inställningarna automatiskt.

2) Ange namnet på anslutningsegenskaperna.

▶ Om inget namn anges används standardnamnet Enhetsnamn.

3) **Modemdrivrutinsinställningar** ställs automatiskt in med hjälp av enhetsinformationen.

▶ Om det inte finns någon modemdrivrutin, måste en passande drivrutin från enhetstillverkaren installeras.

4) Välj landet där enheten används.

5) Markera lämplig **Nätverksleverantör** för enheten.

6) Avancerade nätverksinställningar görs automatiskt med hjälp av enhetsinformationen.

▶ Om **Nätverksegenskapsfel** inträffar, kontaktar du motsvarande serviceföretag.

Lägga till anslutningsegenskaper

Gör att du kan skapa och använda flera anslutningsegenskaper per enhet.

1) Klicka på **Lägg till anslutning** längst ner till höger.

2) Anslutningsegenskapsfönstret öppnas. (See [Definiera anslutningsegenskaper](#))

3) Om du klickar på **OK**, sparas de gjorda anslutningsegenskaperna och markeras därefter automatiskt.

4) Ändra anslutningsegenskaper genom att klicka på **Meny** > **Välj anslutning** och välja från anslutningsegenskapslistan du ställde in.

Ta bort anslutningsegenskaper

Om du klickar på Ta bort anslutning längst ner till höger, tas de markerade anslutningsegenskaperna bort.

Välja en anslutning

1) Klicka på **Meny** > **Välj anslutning**.

2) Välj anslutningsegenskaper från den lista över anslutningsegenskaper som visas.

3) Du kan kontrollera detaljerna för de valda anslutningsegenskaperna i visningsområdet för anslutningsinformation.

Internetanslutning

1) Markera en modemenhet.

2) Klicka på **Anslut** i programmets nedre vänstra del.

3) En förloppsindikator visar anslutningsförsöket.

4) Om anslutningen lyckas, visas anslutningsstatus och knappen **Anslut** ändras till **Koppla från**.

※ Om en enhet ansluts till Internet, begränsas de funktioner som finns i Samsung New PC Studio.

※ Om den valda enheten är upptagen med annat, som till exempel filöverföring, etc., är det omöjligt att ansluta till Internet.

Avbryt processen eller anslut till Internet efter att processen är genomförd.
(Av säkerhetsskäl bör du ansluta till Internet efter att processen är slutförd.)

Konfigurera/Ändra anslutningsegenskaper

Om det är något problem med Internetanslutningen kan användaren manuellt ställa in anslutningsvärden.

- 1) Klicka på **Meny > Anslutningsinställningar**.
- 2) Ändra den information som visas i felmeddelandet när anslutningsinställningsfönstret visas.
- 3) Klicka på OK för att spara den ändrade informationen.

05 Programbeskrivning

5.14. SIM-telefonbok

Översikt

Med SIM-telefonboken kan du i realtid lägga till, redigera eller ta bort kontakter som sparats på SIM-kortet. Om telefonen som använder SIM-kortet inte är ansluten, kan du inte använda funktionerna i SIM-telefonboken.

※ Beroende på landsinställningar kanske vissa program inte är tillgängliga.

Välja en mobiltelefon.

1) Klicka på den ruta som visar anslutningsplatsen och enhetsnamnet för den telefon du vill markera.

Exempel: (Port1) SPH-3500

2) Klicka på objekt för att hantera SIM-telefonboken i den utökade vallistan.

▶ När en telefon använder SIM-kortet som är anslutet känns den automatiskt igen och visas på telefonvallistan. (Gå tillbaka till [4.4. Söka efter en enhet.](#))

▶ Om programmet inte känns igen när telefonen som använder SIM-kortet är ansluten kontrollerar du följande:

1. Är enheten påslagen?
2. Är kabeln ansluten?

Lägga till en kontakt

1) Klicka på ikonen Lägg till längst ner i SIM-telefonboken.

※ Ett annat alternativ är att dubbelklicka eller högerklicka på ett tomt utrymme i kontaktlistan och klicka på menyalternativet **Lägg till**.

2) Ange den information som krävs och klicka på OK när fönstret Lägg till kontakt öppnas. Kontakten läggs då till i listan.

※ Du kan importera kontakter från telefonboken och lägga till dem i SIM-telefonboken.

Redigera en kontakt

1) Dubbelklicka på ett objekt i kontaktlistan som ska redigeras.

※ Ett annat alternativ är att högerklicka på motsvarande objekt och klicka på menyalternativet **Redigera**.

2) När fönstret **Redigera kontakt** öppnas, redigerar du informationen och klickar på **OK** för att avsluta redigeringen.

※ Observera att informationen på SIM-kortet redigeras.

Ta bort en kontakt

1) Markera ett objekt som ska tas bort från kontaktlistan och klicka på ikonen **Ta bort** längst ner i SIM-telefonboken.

※ Ett annat alternativ är att högerklicka på motsvarande objekt och klicka på menyalternativet **Ta bort**.

2) Klicka på Ja när fönstret för att bekräfta borttagningen visas. Kontakten tas därefter bort från listan.

※ Observera att informationen på SIM-kortet redigeras.

3) När du vill ta bort flera objekt, markerar du dem medan du håller ner Ctrl eller genom att dra markören över dem, och klickar därefter på ikonen Ta bort längst ner i listan.

Uppdatera

1) Klicka på ikonen **Uppdatera** längst ner i SIM-telefonboken.

2) Hämta den markerade informationen från SIM-kortet.

05 Programbeskrivning

5.15. Videokonverterare

Översikt

Med Videokonverteraren kan du enkelt konvertera filformat efter egna behov.

※ Beroende på landsinställningar kanske vissa program inte är tillgängliga.

Konvertera video

1) Markera en videofil på Datorn eller en utforskare för Ansluten enhet, och dra och släpp objektet i fillisteområdet.

※ Du kan också klicka på **Lägg till objekt** längst ner eller klicka på **Meny > Öppna fil**.

Markera en videofil i fönstret Öppna och klicka på Öppna.

2) Klicka på **Ta bort objekt** längst ner för att ta bort den tillagda filen.

3) Klicka på valrutan Förinställning och därefter på de önskade förinställningarna från förinställningslistan.

4) Klicka på **Välj en plats att spara på** och ange en plats där filen ska sparas.

5) Klicka på **Konvertera** längst ner för att påbörja konvertering av alla filer på listan.

6) Markera **Stäng av datorn när den är slutförd** i konverteringsförlöpsfönstret för att stänga av datorn när konverteringen är genomförd.

※ All information från andra program än New PC Studio som inte är sparad kan gå förlorad när datorn stängs av.

Säkerställ att du har sparat och stängt allt som är under arbete i andra program innan du fortsätter.

7) Klicka på **Stäng** efter att konverteringen är genomförd och gå tillbaka till huvudfönstret.

※ Objekt som har konverterats visas i grönt. Objekt där konverteringen misslyckades visas i rött.

※ Ytterligare videofORMAT som stöds: *.3GP, *.MP4, *.SKM, *.K3G, *.MPEG, *.MPG, *.ASF, *.AVI, *.WMV, *.DIVX

※ Konverteringsformat som stöds: *.MP4, *.K3G, *.SKM

Textningsinställningar

Klicka på valrutan bredvid filnamnet från fillistan för att växla textningar och välja önskade textningsinställningar.

▶ **O**: Inkludera textning vid konvertering. (Anges automatiskt om det finns en textningsfil med samma namn som videofilen i mappen.)

▶ **X**: Inkludera inte textning vid konvertering. (Anges automatiskt om det inte finns en textningsfil med samma namn som videofilen i mappen.)

▶ **Sök**: Ange manuellt en textningsfil som ska användas om det inte finns några textningar, eller om det krävs olika textningar.

Hantera förinställningar

Redigera standardförinställningarna eller de förinställningar som skapas automatiskt när en enhet ansluts. Du kan också anpassa dina egna förinställningar.

■ Öppna fönstret Hantera förinställningar

1) Klicka på menyn högst upp och välj **Hantera förinställningar**.

2) Markera och hantera förinställningar från de aktuella förinställningar som visas i fönstret Hantera förinställningar.

■ Redigera förinställningar

1) Markera ett objekt i fönstret Hantera förinställningar och klicka på **Redigera**.

2) När fönstret Hantera förinställningar visas, ändrar du skärmstorlek, bildinställningar, ljudinställningar och textningsstorlek som du önskar och klickar på **OK** för att bekräfta ändringarna.

※ Förhållandena mellan skärmstorlek och textningsstorlek kan granskas i Förhandsvisningsområdet högst upp.

3) Klicka på **Ange som standard** för att återställa de ursprungliga förinställningarna för standardförinställningar.

■ Ta bort förinställningar

1) Markera ett objekt i fönstret Hantera förinställningar och klicka på **Ta bort**.

2) Klicka på **Ja** i popup-fönstret Ta bort för att bekräfta borttagningen.

※ Standardförinställningar kan inte tas bort.

■ Lägg till förinställningar

1) Klicka på **Lägg till**.

2) Ange ett namn för förinställningen och ställ in skärmstorlek, videoinställningar, ljudinställningar och textningsstorlek

efter behov och klicka därefter på **OK**.

3) De nytilagda inställningarna kan bekräftas från rutan Förinställningsval i huvudfönstret.

※ Det går maximalt att lägga till 20 användarförinställningar.

05 Programbeskrivning

5.16. Meddelandehanterare

Översikt

Med Meddelandehanteraren kan du importera SMS och MMS från mobiltelefonen och hantera dem på datorn.

※ Beroende på landsinställningar kanske vissa program inte är tillgängliga.

Importera meddelande

1) Klicka på **Importera meddelande** längst ner.

※ Om flera enheter är anslutna samtidigt, markerar du den mobiltelefon du vill importera meddelanden ifrån. Välj **Alla anslutna mobiltelefoner** för att importera alla meddelanden.

※ Funktionen **Importera** är endast tillgänglig med mobiltelefoner som stöder meddelandeimport.

2) Klicka på **OK** efter att du har importerat SMS från mobiltelefonen.

Visa SMS-meddelanden

1) Klicka på fliken **SMS** i Meddelandehanteraren.

2) Rutorna Mottagna meddelanden, Skickade meddelanden, Utgående meddelanden, Utkast och Min meddelanderuta visas alla högst upp. Klicka på en meddelanderuta för att se dess innehåll.

3) Dubbelklicka eller högerklicka på ett objekt i en meddelandelista och välj **Öppna**.

4) Meddelandetyp, innehåll och information kan bekräftas från popup-fönstret Visa meddelande som visas

► **För mottagna meddelanden**, visas knapparna nedan. (Endast tillgängligt med mobiltelefoner som stöder utgående meddelanden.)

Svara: Synkroniserad med Skicka meddelande, med telefonnummer som anges automatiskt.

Framåt: Synkroniserad med Skicka meddelande, med innehåll som anges automatiskt.

OK: Stänger fönstret Visa meddelande.

► **För utgående meddelanden**, visas knapparna nedan. (Endast tillgängligt med mobiltelefoner som stöder utgående meddelanden.)

Skicka igen: Synkroniserad med Skicka meddelande, med telefonnummer som anges automatiskt.

OK: Stänger fönstret Visa meddelande.

※ Funktionerna **Svara**, **Framåt** och **Skicka igen** gäller också för **Visa MMS**.

Visa MMS-meddelanden

1) Klicka på fliken **MMS** i Meddelandehanteraren.

2) Rutorna Mottagna meddelanden, Skickade meddelanden, Utgående meddelanden, Utkast och Min meddelanderuta visas alla högst upp. Klicka på en meddelanderuta för att se dess innehåll.

3) Dubbelklicka eller högerklicka på ett objekt i en meddelandelista och välj **Öppna**.

4) Meddelandetyp, titel, bilaga, innehåll och information kan bekräftas från popup-fönstret Visa meddelande som visas
Knapparna nedan visas:

Spela upp: Spelar upp MMS-meddelandet.

Bilaga: Visar listfönstret Bilaga.

Förhandsgranska

För markören över meddelandelistan för att visa innehåll, namn och telefonnummer.

Ta bort meddelande

1) Markera det meddelande som ska tas bort från meddelandelistan.

2) Klicka på **Ta bort markerat objekt** längst ner.

※ Ett annat alternativ är att trycka på **Delete på tangentbordet**.

※ Ett annat alternativ är att högerklicka och välja **Ta bort lista**.

3) Klicka på **Ja** i popup-fönstret Ta bort för att bekräfta borttagningen.

Importera meddelandefil

1) Klicka på **Meny > Importera**.

2) Klicka på **Hitta fil** i popup-fönstret Importera och markera den meddelandefil som du vill importera.

3) Klicka på **Nästa** för att starta meddelandeimporten.

4) Klicka på **Slutför** när importen är genomförd.

※ Format som stöds: *.NEF, *.SMF

Exportera meddelandefil

- 1) Klicka på **Meny > Exportera**.
 - 2) Välj den meddelanderuta som du vill exportera från i popup-fönstret Exportera och klicka på **Nästa**.
 - 3) Klicka på **Hitta mapp** och välj den mapp som ska exporteras.
 - 4) Klicka på **Nästa** för att starta meddelandeexporten.
 - 5) Klicka på **Slutför** när exporten är genomförd.
- ※ Format som stöds: *.NEF

Hantera Min meddelanderuta

■ Lägg till meddelanderuta

- 1) Klicka på **Min meddelanderuta** högst upp.
- 2) Klicka på objektområdet i Min meddelanderuta eller i mapplistningsområdet till höger, och klicka därefter på **Lägg till meddelanderuta**.
- 3) Den nytilagda meddelanderutan visas i mapplistan till vänster. Ange namnet på meddelanderutan i inmatningsrutan under den nya meddelanderutan för att slutföra processen.

■ Byt namn på meddelanderuta

- 1) Högerklicka på den meddelanderuta du lade till och klicka på **Byt namn på meddelanderuta**.
- 2) Ange ett nytt namn i inmatningsrutan.

■ Ta bort meddelanderuta

- 1) Klicka på **Min meddelanderuta** högst upp.
- 2) Markera den mapp du vill ta bort från mapplisteområdet till vänster om Min meddelanderuta, högerklicka och klicka på **Ta bort meddelanderuta**.
- 3) Klicka på **Ja** i popup-fönstret Ta bort meddelanderuta för att bekräfta borttagningen.

05 Programbeskrivning

5.17. SMS-avsändare

Översikt

Skickar ett SMS-meddelande som är skrivet på datorn till den anslutna mobiltelefonen.

- ※ Funktionen är inte tillgänglig om mobiltelefonen inte är ansluten till datorn eller om den inte stöder meddelandeöverföring.
- ※ Beroende på landsinställningar kanske vissa program inte är tillgängliga.

Skicka SMS

- 1) Anslut en mobiltelefon med SMS-stöd. Namnet på mobiltelefonerna som stöder SMS visas högst upp i listan. Ansluten enhet efter att anslutningen är gjord.
 - ※ Om flera enheter är anslutna samtidigt, markerar du den mobiltelefon du vill använda.
 - ※ Skicka SMS är inte tillgänglig om mobiltelefonen inte är ansluten till datorn.
- 2) Skriv in ditt meddelande i inmatningsfönstret för SMS-innehåll.
 - ※ Telefonboks-, Schema-, Memo-, Att göra- och D-Day-objekt kan också infogas i meddelandet genom att dra och släppa objekt till inmatningsfönstret.
- 3) Ange mottagarens telefonnummer i inmatningsrutan.
 - ※ Ett annat alternativ är att dra och släppa telefonboksobjekt till inmatningsrutan.
- 4) Klicka på **Skicka meddelande**. Ett förloppsmeddelande visas.
- 5) Klicka på **OK** efter att meddelandeöverföringen är slutförd.

Lägg till mottagare

Om du skriver in en mottagare i inmatningsrutan Mottagare, skapas en ny inmatningsruta automatiskt. På detta sätt kan du enkelt lägga till så många nya mottagare du vill i den nyskapade inmatningsrutan.

Ta bort mottagare

Klicka på **Stäng** bredvid mottagarinmatningsrutan för att ta bort. Mottagaren tas bort.

Spara i Utkast

- 1) Klicka på **Spara i Utkast** längst ner medan du skriver ett meddelande.
- 2) Ofärdiga meddelanden i Utkast sparas i **Meddelandehanterare - utkast**. Visa ett meddelandeutkast genom att gå till **Meddelandehanterare - utkast**.

05 Programbeskrivning

5.18. MMS-avsändare

Översikt

Skickar ett MMS-meddelande som är skrivet på datorn till en ansluten mobiltelefon.

- ※ Funktionen är inte tillgänglig om mobiltelefonen inte är ansluten till datorn eller om den inte stöder meddelandeöverföring.
- ※ Beroende på landsinställningar kanske vissa program inte är tillgängliga.

Skicka MMS

1) Anslut en mobiltelefon med MMS-stöd. Namnet på mobiltelefonerna som stöder MMS visas högst upp i listan. Ansluten enhet efter att anslutningen är gjord.

- ※ Om flera enheter är anslutna samtidigt, markerar du den mobiltelefon du vill använda.

※ Skicka MMS är inte tillgänglig om mobiltelefonen inte är ansluten till datorn.

2) Skriv in ditt meddelande i inmatningsfönstret för MMS-innehåll.

- ※ Tillgängliga alternativ kan variera beroende på den anslutna mobiltelefonen.

► **Texteffekt:** Klicka på **Texteffekt** längst ner. Ange teckensnittsstorlek, format och bakgrundsfärg i popup-fönstret. Texteffekt och klicka på **OK**.

► **Förhandsgranska:** Klicka på Förhandsgranska längst ner. Utseendet på meddelandet som ska skickas visas i det aktuella fönstret.

► Lägg till bild

① Klicka på **Lägg till** nedanför.

② Markera en fil som ska läggas till från fönstret Öppna och klicka på **Öppna**. Den markerade filen läggs till.

- ※ Format som stöds: *.BMP, *.JPG, *.JPEG, *.PNG, *.GIF, *.WBMP

► Lägg till video

① Klicka på **Lägg till** nedanför.

② Markera en fil som ska läggas till från fönstret Öppna och klicka på **Öppna**. Den markerade filen läggs till.

- ※ Format som stöds: *.3GP, *.MP4, *.SKM, *.K3G, *.MPEG, *.MPG, *.ASF, *.WMV

► Lägg till ljud

① Klicka på **Lägg till** nedanför.

② Markera en fil som ska läggas till från fönstret Öppna och klicka på **Öppna**. Den markerade filen läggs till.

- ※ Format som stöds: *.MP3, *.AAC, *.WAV, *.M4A, *.MMF, *.MID, *.MIDI, *.AMR, *.QCP

► **Lägg till/ta bort sida:** Klicka på Lägg till sida längst ner. Markera sidan som du vill ta bort med hjälp av den vågräta glidningslistan och klicka på **Ta bort sida**.

► Lägg till/ta bort bilaga:

① Klicka på **Bilaga** högst upp.

② Lägg till en bilaga genom att klicka på **Lägg till** som finns till höger i popup-fönstret bilaga. Ta bort bilagor genom att markera dem och klicka på **Ta bort**.

※ Telefonboks-, Schema-, Memo-, Att göra- och D-Day-objekt kan också infogas i meddelandet genom att dra och släppa objekt till inmatningsfönstret.

3) Ange mottagarens telefonnummer i inmatningsrutan.

- ※ Ett annat alternativ är att dra och släppa telefonboksobjekt till inmatningsrutan.

4) Klicka på **Skicka meddelande**. Ett förloppsmeddelande visas.

5) Klicka på **OK** efter att meddelandeöverföringen är slutförd.

- ※ Format som stöds: *.* (Samtliga format stöds)

Lägg till mottagare

Om du skriver in en mottagare i inmatningsrutan Mottagare, skapas en ny inmatningsruta automatiskt.

Därför kan du enkelt lägga till så många nya mottagare du vill i den nyskapade inmatningsrutan.

- ※ Mottagare kategoriseras som Allmän, Cc eller Bcc.

Ta bort mottagare

Klicka på **Stäng** bredvid mottagarinmatningsrutan för att ta bort. Mottagaren tas bort.

Spara i Utkast

1) Klicka på **Spara i Utkast** längst ner medan du skriver ett MMS.

2) Ofärdiga meddelanden i Utkast sparas i **Meddelandehanterare - utkast**. Visa ett meddelandeutkast genom att gå till **Meddelandehanterare - utkast**.

05 Programbeskrivning

5.19. E-postsynkronisering

Översikt

Samsung New PC Studio innehåller funktionen E-postsynkronisering, med vilken du kan synkronisera e-postmeddelanderutan i en mobiltelefon ansluten till datorn och Outlook.

Samsung New PC Studio stöder synkronisering av flera meddelanderutor i en mobiltelefon, och samtidig synkronisering av flera telefoner. En mobiltelefon i MPT- eller UMS-läge kan dock inte använda synkroniseringsfunktionen i e-postsynkroniseringsprogrammet.

Du kan använda synkroniseringsfunktionen för alla telefoner på en gång, eller per mobiltelefon genom att integrera databasen över tillgängliga mobiltelefoner för synkroniseringsfunktionen och databasen i Outlook.

※ Beroende på landsinställningar kanske vissa program inte är tillgängliga.

Hur du synkroniserar

※ Använd Outlook som målbrevlåda för e-postsynkroniseringsprogrammet.

- 1) Anslut en mobiltelefon i New PC Studio.
- 2) Visa programmet E-postsynkronisering från Verktygslådan eller sidan.
- 3) Om alla mobiltelefoner som är anslutna till New PC Studio är i MTP- eller UMS-läge, visas följande meddelande: "Det finns inga anslutna mobiltelefoner tillgängliga för e-postsynkroniseringen. Kontrollera de anslutna mobiltelefonernas lägen."
- 4) När en mobiltelefon står i ett läge som stöds av synkroniseringsfunktionen (Obex), visas inte meddelandet, och meddelanderutorna för denna mobiltelefon listas.
- 5) Upp till tre mobiltelefoner i lägen som stöds av synkroniseringen visas, och meddelanderutorna för de mobiltelefoner som ska synkroniseras kan markeras genom att markera rutorna till vänster.
- 6) Om du markerar någon av mobiltelefonerna i listan, markeras också deras tillhörande meddelanderutor. Du kan avmarkera de meddelanderutor som du inte vill synkronisera.
- 7) Om du klickar på en mobiltelefons Redigera-ikon för att synkronisera, visas fönstret Synkronisera. Du kan markera en mapp där mobiltelefonens och Outlooks meddelanderutor synkroniseras.
- 8) Popup-fönstret för Synkroniseringsmapp och Redigera synkroniseringsmapp är desamma. Eftersom synkroniseringsmappen finns i en mobiltelefon, markeras samma mappnivå i Outlooks mapplistningsområde.
- 9) Kör synkroniseringen genom att markera en mapp som ska synkroniseras i fönstret Synkroniseringsmapp och klicka på **OK**.

Ta bort/redigera mapp för att synkronisera

- 1) Anslut en mobiltelefon i New PC Studio.
- 2) Markera en meddelanderuta som ska tas bort och klicka på **OK** för att ta bort den från listan.
- 3) Välj om en synkroniseringsmapp från en mobiltelefon som stöds av E-postsynkroniseringsfunktionen genom att klicka på **Redigera synkroniseringsmapp** bredvid meddelanderutelistan.
- 4) Markera en meddelanderuta som ska redigeras och klicka på **OK** för att visa den i listan.

Kör/avsluta/slutför synkronisering

- 1) Klicka på ikonen **Synkronisera** längst ner till vänster i programmet E-postsynkronisering för att synkronisera de markerade listobjekten i programmet.
- 2) Om du klickar på ikonen **Synkronisera**, visas synkroniseringsfönstret med Outlook och mobiltelefonlistan. Du kan också se status för att lägga till, redigera och ta bort för den pågående synkroniseringen i en tabell.
※ Synkroniseringen körs efter kontroll av Automatisk säkerhet. Synkroniseringen baseras på ordningen på de markerade mobila enheterna och listans ordning på enheterna.
- 3) När synkroniseringen är klar, visas meddelandet Synkronisering slutförd. Klicka på **Stäng** för att stänga synkroniseringsfönstret.
- 4) Om du klickar på **Avsluta** i synkroniseringsfönstret används bara det som synkroniserades innan klickningen, och synkroniseringen avslutas.

Undantag i synkronisering

- 1) Ibland känner inte programmet E-postsynkronisering av när Outlook-mappen tas bort från Outlook under synkronisering. Om så är fallet, visas följande felmeddelande när du klickar på **Synkronisera**: "Personlig mapp 'borttagen e-postlåda' är inte längre giltig. Postmappen har tagits bort."
- 2) När ett okänt fel inträffar och gör att import av mappinformation från Outlook inte genomförs, visas följande felmeddelande: "Import av mappinformation från Outlook har misslyckats på grund av ett okänt fel."

E-postsynkroniseringsinställningar

- 1) Klicka på **Meny** högst upp i programmet E-postsynkronisering för att visa kontextmenyn Kontext.
- 2) Klicka på **E-postinställningar** för att visa inställningsfönstret.
- 3) Vanligtvis finns det inga begränsningar för e-poststorlek, men vi rekommenderar att du anger 500 kB som standard eftersom det ska baseras på mobiltelefonens poststorlek.
- 4) Sista datum för synkronisering bör ställas in till 30 som standard.
- 5) Vanligtvis finns det inga begränsningar för e-postbilagestorlek, men vi rekommenderar att du anger 500 kB som standard eftersom det ska baseras på mobiltelefonens poststorlek.
- 6) Klicka på **Återställ** för att ställa tillbaka inställningarna till standardvärdena och klicka på **OK** för att stänga inställningsfönstret.

Avsluta programmet

- 1) Klicka på **Avsluta** för att avsluta programmet E-postsynkronisering.

05 Programbeskrivning

5.20. Mediahanteraren

Översikt

Mediahanteraren ger användaren möjlighet att hantera och redigera multimediafiler (musik, foto- och videofiler) och enkelt skicka musikfiler till andra enheter. Användaren kan även ställa in dem som ringsignal.

Mediahanteraren består av **Musik/foto/video** och du kan välja önskat program genom att klicka på ikonerna.

※ Beroende på landsinställningar kanske vissa program inte är tillgängliga.

※ Mediahanteraren är en separat sida för mediahantering och stöder inte Verktygslåda.

Programstruktur

- 1) Musikhanteraren
- 2) Fotohanteraren
- 3) Videohanteraren

NPS-filmappar

1) När du installerar **Mediahanteraren** kommer **NPS-musik-**, **NPS-video-**, och **NPS-foto-**mappar att skapas i NPS-mappen under Mina dokument på Datorn.

Multimediafiler från datorn eller filer från andra enheter lagras och hanteras i de här mapparna. Mediahanteraren skannar filerna i mapparna och skapar användarkataloger.

2) Du kan ange andra mappar än standardmapparna och sedan söka igenom och importera filer från dem.

(Du kan ange en filsökväg i Global meny > Inställningar.)

3) En fil som har importerats från den anslutna enheten till programmet läggs automatiskt till i standardmapparna.

4) När filer har lagts till i standardmapparna uppdateras filerna i visningsprogrammen automatiskt om du avslutar och startar om **mediahanteraren**.

Om du avslutar och startar om mediahanteraren öppnas det fönster som var öppet när du startade om.

Flytta och spara filer mellan utforskare

1) Du kan dra och släppa filer mellan Datorn och enhetens utforskare.

2) När du drar och släpper en fil till enheten sparas filen automatiskt i enhetens utforskare.

3) När en fil skickas till enheten konverteras filen automatiskt om filstorleken eller tillägget skiljer sig.

Ändra storlek på mediahanteraren

Det går inte att ändra storlek på **ikonområdet för Titel-menyn** eller den lodräta längden på menyklassificeringsområdet.

※ Höjden och bredden ändrar storlek efter storleken på innehållsområdet.

※ Det går inte att ändra höjden på meny-, korg- och verktygsfältområdet.

Uppdatera

Uppdaterar automatiskt listan med de filer som läggs till och tas bort i mappen **Datorn > Mina dokument > NPS > NPS-musik**.

1) Klicka på knappen **Global meny** till vänster på undermenyn nedanför Program-menyn.

2) Välj **Uppdatera** på **Global meny**.

3) Objekten i listan uppdateras.

Importera fil från dator

1) Klicka på knappen **Global meny** till vänster på undermenyn nedanför Program-menyn.

2) Välj **Importera fil från dator** på **menyn**.

3) När **Datorn** öppnas, väljer du en eller flera (Ctrl + klicka) filer och klickar på **Öppna**.

※ Du kan filtrera filtyper genom att klicka i kombinationsrutorna.

4) Klicka på **OK** när popup-fönstret visas.

※ Om du inte vill visa det här popup-fönstret igen markerar du kryssrutan **Visa inte detta meddelande igen** och klickar sedan på **OK**.

5) Filerna läggs till i listan **Musikhanterare**.

※ Så här kontrollerar du de tillagda filerna:

Klicka på **Spellista** i Musik - Global meny **och sedan på** Nyligen tillagd på undermenyn.

Så här kontrollerar du de tillagda filerna: klicka på **Album** i **Foto/video – Global meny** och sedan på **Nyligen tillagd** på undermenyn.

- ※ Du kan enkelt lägga till filer genom att klicka på **Datorn** och sedan dra och släppa filerna till listan **Mediehanterare**.
- ※ Avbryt importen genom att klicka på ikonen **X** i visningspanelen för fältet **Uppspelningskontroll**.

Importerera mapp från dator

- 1) Klicka på knappen **Global meny** till vänster på undermenyn nedanför Program-menyn.
- 2) Välj **Importerera mapp från dator** på **menyn**.
- 3) När **Datorn** öppnas väljer du en eller flera (Ctrl + klicka) mappar och klickar på **Öppna**.
- 4) Klicka på **OK** när popup-fönstret visas.
 - ※ Om du inte vill visa det här popup-fönstret igen markerar du kryssrutan **Visa inte detta meddelande igen** och klickar sedan på **OK**.
- 5) Filerna läggs till i listan **Mediehanterare**.
 - ※ Så här kontrollerar du de tillagda filerna:
Klicka på Spellista i Musik - Global meny och sedan på Nyligen tillagd på undermenyn.
Klicka på **Album i Global meny för foto/video** och sedan på **Nyligen tillagd** på undermenyn om du vill kontrollera de tillagda filerna.

- ※ Du kan enkelt lägga till mappar genom att klicka på **Dator** och sedan dra och släppa mapparna till listan **Mediehanterare**.
- ※ Avbryt importen genom att klicka på ikonen **X** i visningspanelen för fältet Uppspelningskontroll.

Skicka fil till enhet

Skickar en musikfil från datorns lokala hårddisk till en enhet.

- ※ När du använder mobiltelefonen i Korea kan du inte skicka en musikfil om dess **autentiseringskod inte överensstämmer med autentiseringskoden för mediehanteraren och enheten**.
- 1) Markera en eller flera (Ctrl + klicka) musikfiler i listan.
 - 2) Klicka på knappen **Global meny** till vänster på undermenyn nedanför Program-menyn.
 - 3) Klicka på **Skicka till enhet** på **menyn** och markera en enhet som musikfiler ska skickas till.
 - ※ När det inte finns några anslutna enheter är menyalternativet inaktiverat.
 - 4) De markerade musikfilerna skickas till enhetens angivna musikmapp.
 - ※ Det går inte att skicka musikfiler när källfilerna har tagits bort eller om länkarna till källfilerna inte är tillgängliga.
- ※ Du kan skicka musikfiler genom att dra och släppa dem i **enhetens** utforskare i **mediehanteraren**.

Importerera enhetsfil

Importerar en fil från en enhet till datorns lokala hårddisk.

- ※ Om du använder mobiltelefonen i Korea kan du inte importera en musikfil från enheten till datorn.
- 1) Klicka på **Global meny** till vänster på undermenyn nedanför Program-menyn.
 - 2) Klicka på **Importerera enhetsfil** på **menyn** och välj en enhet som du vill importera musikfiler från.
 - ※ När det inte finns några anslutna enheter är menyalternativet inaktiverat.
 - 3) Markera en eller flera (Ctrl + klicka) filer i enhetens utforskare och klicka på **OK**.
 - 4) Klicka på **OK** i popup-fönstret.
 - ※ Om du inte vill visa det här popup-fönstret igen markerar du kryssrutan **Visa inte detta meddelande igen** och klickar sedan på **OK**.
 - 5) Filerna läggs till i listan **Mediehanterare**.
 - ※ Du kan enkelt lägga till filer genom att klicka på **enhetsikonen** och sedan dra och släppa filerna till listan i **mediehanteraren**.

Inställningar

Det finns flera olika inställningar för innehållet (musik/foto/video) i mediehanteraren.

- ※ Mer information finns i hjälpen till varje innehåll i **Inställningar**.

Dela filer med hjälp av Connected Home-serverenhet

Gör att du kan bläddra i och spela upp musik-, foto- och videofiler som hanteras via **Mediehanteraren** i en DLNA-certifierad enhet.

- ※ Standardinställningen för fildelning är **PÅ**.

- 1) Välj en fil som du vill dela från **Alla** och dra och släpp den i **Connected Home-delningslista** i **Spellista/Album**.
 - ※ Du kan också välja en eller flera filer (Ctrl + klicka), högerklicka och välja **Lägg till i spellista** (för Foto- och

Videohanteraren, **Lägg till i album**) > **Connected Home-delningslista**.

2) Klicka på **Spellista/Album** och klicka sedan på **Connected Home-delningslista**.

3) Du kan kontrollera de objekt som lagts till i listan.

4) Standardinställningen för fildelning är PÅ. Om fildelningen är inställd på AV kan du ändra den till PÅ via menyn **Global > Inställningar**.

※ Det går att göra olika inställningar för fildelning för varje medietyp (musik, foto, video).

※ Om fildelningen är angiven som PÅ, visas PÅ-ikonen till höger om titeln **Connected Home-delningslista**.

5.20.01. Musikhanteraren

Översikt

Med **Musikhanteraren** kan användare hantera, lagra, dela och spela upp musikfiler i datorn och även exportera och importera filer till och från Samsung-mobiltelefoner och MP3-spelare.

※ Format som stöds: MP3, OGG, WMA, ASF (endast ljud), 3GP (endast ljud), WAV, AMR, AAC, M4A, MMF, MID (MIDI), QCP, PMD, MP4 (endast ljud)

※ Format som stöds för mobiltelefonöverföring i Korea: MP3, SMP och SAP

Programstruktur

1) Översta menyn

- Global meny

- All musik: Visar en lista över alla filer i musikhanteraren.

- Typ av spellista: Består vanligtvis av nyligen tillagda eller spelade filer, listan Min ringsignal, listan Skicka till enhet, Connected Home-delningslistan, där filer delas med hjälp av en DLNA-certifierad enhet, och den spellistemeny som användaren skapat.

※ Standardspellistorna kan variera beroende på landsinställningen.

- Sortera efter utgivningsdatum: Sorterar filer efter utgivningsdatumets IID3-tag.

- Sortera efter genre: Sorterar filer efter genrens ID3-tag.

- Sortera efter artist: Sorterar filer efter artistens IID3-tag.

- Ljud-cd: Spelar en isatt cd-skiva.

2) Knappen Global meny

- Uppdatera

- Importera fil från dator

- Importera mapp från dator

- Skicka till enhet

- Importera enhetsfil

- Importera spellista

- Exportera spellista

- Ta bort filer som saknas

- Inställningar

- Hjäl

- Versionsinformation

3) Undermeny

- Undermenyn Spellista

- Undermenyn Utgivningsdatum

- Undermenyn Genre

- Undermenyn Artist

4) Filinformationsfönster

- Fönstret visar titel, artist, almbild, inställning, cd-nr., spårnr., albumnamn, utgivningsdatum, genre och beskrivning för den musikfil som spelas upp.

- Om du vill ändra informationen skriver du in den direkt eller importerar den från Internet genom att klicka på **Importera albuminformation**.

5) Uppspelningskontrollfältet

▶ Uppreppningsinställningar

- Väljer upprepningstyper för uppspelning.

- Ingen upprepning, Upprepa alla, Upprepa en låt

▶ Blandningsinställningar

- Med Blandning spelas låtarna på spellistan upp i slumpmässig ordning. Detta alternativ ställer in blandningstyper.

- Blanda, Blanda inte.

▶ Uppspelningsstatus

- Visar aktuell uppspelningsstatus (Aktuell speltid/total speltid) på Spela upp.
- Du kan söka efter musik genom att hålla ned och dra med musen.
 - ▶ Knappen Föregående < Shortcut : [left], [z]>
- Spela föregående objekt i spellistan.
 - ▶ Knappen Spela upp/pausa < Shortcut : [space], [x]>
- Spelar upp eller pausar musiken.
 - ▶ Knappen Avsluta < Shortcut : [c]>
- Stoppas uppspelningen av en musikfil.
 - ▶ Knappen Nästa < Shortcut : [right], [v]>
- Spelar upp nästa objekt i spellistan.
 - ▶ Reglaget Volymreglage < Shortcut : Volume down [down], [s], [wheel down] / Volume up [up], [d], [wheel up]>
- Du kan kontrollera volymen genom att hålla ner musknappen och dra åt vänster eller höger.
 - ▶ Knappen Öppna/stäng musikspellistan < Shortcut : [Alt]+[L]>
- Öppna eller stäng fönstret för musikspellistan.
 - ▶ Text
- Visar texten för den låt som spelas för tillfället.

Skicka fil till enheten automatiskt

Om du väljer att skicka en fil automatiskt skickas objekten i listan Skicka till enhet automatiskt till en enhet när den ansluts.

※ Du kan välja en enhet som en fil ska skickas till i **Inställningar > Ansluten enhet > Ange en enhet som filerna ska skickas till**.

- 1) Klicka på spellistan och sedan på listan **Skicka till enhet** på undermenyn.
- 2) Dra och släpp ett objekt som du vill skicka till en enhet till undermenyn.
- 3) Markera kryssrutan Skicka automatiskt.
- 4) Anslut till enheten.
- 5) När du **tillfrågas om du vill skicka objekt i listan Skicka till enhet automatiskt när enheten är ansluten** klickar du på **Ja**.
- 6) Objekten i listan **Skicka till enhet** har skickats till enheten automatiskt.

Skicka ringsignal

Du kan importera en ringsignal till Mediahanteraren och skicka den till mappen med ringsignaler i mobiltelefonen.

- 1) Anslut mobiltelefonen till datorn i datorläget.
- 2) Öppna **Den här datorn** och dra och släpp en ringsignalfil till Mediahanteraren.
- 3) Flytta markören till filen, högerklicka på den och välj Enhet från menyn Skicka till ringsignalsmappen.
- 4) Filen har skickats till angiven mapp.

※ Du kan markera och skicka flera ringsignalfiler. Dessutom kan du välja spellistan från toppmenyn och dra och släppa den i mappen **Min ringsignal** om du vill hantera enbart ringsignalfiler.

※ Ringsignalfiler stöder inte dra- och släppfunktionen till ikonen Enhet. Använd menyn **ringsignalsmappen Skicka till enhet** om du vill skicka dem till mobiltelefonen.

Skicka till enhetspodcastklient

Importerar musikfiler till **Mediahanteraren** och skickar dem till mobiltelefonens podcastklient.

- 1) Anslut din mobiltelefon till datorn i MTP-läge.
- 2) Öppna **Datorn** och dra och släpp en musikfil i **Mediahanteraren**.
- 3) Flytta markören till filen, högerklicka på den och välj Enhet på **Skicka till enhetspodcast**-menyn.
- 4) Filen skickas till mobiltelefonen.

※ Du kan markera flera musikfiler och skicka dem tillsammans.

Ta bort filer som saknas

Om musikfiler tas bort eller flyttas till en annan mapp efter att de har lagts till, är länkarna till källfilerna inte tillgängliga, vilket gör att du inte kan spela upp dem.

Ta bort filer som saknas tar bort sådana filer från listan.

- 1) Klicka på knappen **Global meny** till vänster på undermenyn nedanför Program-menyn.
- 2) Klicka på **Ta bort låtar som saknas** på menyn.
- 3) Processfönstret öppnas, och saknade objekt i listan tas bort.
- 4) Låtar som saknas är borttagna från listan.

Visningstyp

Filer kan visas som en lista.

- **Visa som lista:** Visar objekt i textformat.
- **Visa som albumlista:** Grupperar objekt i ett album och visar dem som text med en bild på albumomslaget.
- **Visa som flera album:** Grupperar objekt i ett album, tillåter användare att söka efter dem efter utgivningsdatumet, artist och genre, och visar objekten i albumet som text.

Sök

Söker efter musikfiler baserat på **artist/genre/album/utgivningsdatum**.

- Söker efter musikfiler i fallande alfabetisk ordning/sifferordning.
 - Om inte något val visas på **undermenyn**, visas bara sökresultaten.
 - Om du vill gå tillbaka till föregående skärm klickar du på önskad meny eller **undermeny** efter sökningen.
 - Försvinner när du klickar på programmenyn eller **undermenyn** och sökresultatet behålls inte.
- 1) **Artist-/genre-/albumsökning** t.ex.) Klicka på sökknappen när du har angett text.
 - 2) **Sökning på utgivningsdatum** t.ex.) Klicka i listrutan, välj utgivningsdatum och klicka sedan på sökknappen för att söka från 2008 till 2009.

Ange sorteringsobjekt

■ Ansluten enhet

Skickar automatiskt musikfiler på listan **Skicka till enhet** till enheten när den är ansluten.

- 1) Klicka på knappen **Global meny** till vänster på undermenyn nedanför Program-menyn.
- 2) Klicka på **Ansluten enhet** på **menyn**.
- 3) Ange **lägesinställning, enhet att skicka till och enhetens plats**.
* **New PC Studio** kommer ih? och visar enheter som har varit anslutna mer ? en g?g i listan. Välj en enhet att skicka musikfiler till.
- 4) Klicka på **OK** om du vill spara inställningarna.

■ Sorteringsinställning

Markerar objekt som du vill visa i sorteringsfältet.

- 1) Klicka på knappen **Global meny** till vänster på undermenyn nedanför Program-menyn.
- 2) Klicka på **Sorteringsinställning** på **menyn**.
- 3) Markera de objekt som du vill visa i sorteringsfältet och klicka på **OK**.
- 4) Endast de markerade objekten visas i sorteringsfältet.

* Du kan även flytta markören till sorteringsfältet, högerklicka och lägga till/ta bort sorteringsobjekt från listan.

■ Autogenomsök

Om du klickar på knappen Uppdatera på Global meny importerar tillagda filer i musikhanteraren och borttagna filer raderas från listan i mediehanteraren.

- 1) Klicka på Global-menynknappen till vänster på undermenyn nedanför Program-menyn.
- 2) Klicka på **Autogenomsök** på **menyn**.
- 3) Välj ett filformat som ska genomsökas och ange målmappen.
* **Mina dokument > NPS-mapp** är som standard angiven som målmapp, men du kan ändra målmappen efter eget önskemål.
- 4) Klicka på **OK** om du vill spara inställningarna.

Spellista

■ Importera spellista

- 1) Klicka på knappen **Global meny** till vänster på undermenyn nedanför Program-menyn.
- 2) Klicka på **Importera spellista** på **menyn**.
* Ett annat alternativ är att välja **Spellista** på den övre menyn, flytta markören till undermenyn till vänster, högerklicka och klicka på **Importera spellista** på **menyn**.
- 3) När **Dator** öppnas väljer du en eller flera (Ctrl + klicka) spellistedatafiler och klickar på **Öppna**.
* Om samma spellista redan finns i **musikhanteraren** kan ett popup-fönster visas.
- 4) Fönstret **Importera spellista** öppnas, och importeringsprocessen börjar.
- 5) Klicka på **Färdig** när **Importera spellista** är slutförd.
- 6) **Spellistan** har lagts till på undermenyn **Spellista**.

■ Exportera spellista

- 1) Markera en **spellista**.
- 2) Klicka på knappen **Global meny** till vänster på undermenyn nedanför Program-menyn.
 - ✳ Ett alternativ är att välja **Spellista** på den övre menyn, flytta markören till önskad **spellista** när undermenyn visas till vänster, högerklicka och klicka på **Exportera spellista** på **menyn**.
- 3) Klicka på **Exportera spellista** på **menyn**.
- 4) När utforskaren öppnas väljer du en mapp där filerna ska sparas och klickar på **OK**.
- 5) Fönstret **Exportera spellista** öppnas, och exporteringsprocessen börjar.
- 6) Klicka på **Färdig** när **Exportera spellista** är slutförd.
- 7) Datafilerna för **spellistan** har sparats i angiven mapp.

■ Skapa spellista

- 1) Klicka på **Spellista** i den övre menyn.
- 2) Klicka på **Lägg till** på den vänstra undermenyn.
 - ✳ Ett annat alternativ är att flytta markören till undermenyn, högerklicka och klicka på **Skapa spellista** på **menyn**.
- 3) När inmatningsfönstret visas på undermenyn anger du ett spellistenamn som du väljer och trycker på **Ange**.
 - ✳ Ett annat alternativ är att flytta markören utanför inmatningsfönstret och klicka en gång.
- 4) **Spellistan** har lagts till.

■ Ta bort spellista

- 1) Markera en **spellista** som du vill ta bort på undermenyn.
- 2) Flytta markören till den markerade **spellistan**, högerklicka och klicka på **Ta bort spellista** på **menyn**.
- 3) Klicka på **OK** när popup-fönstret visas.
- 4) **Spellistan** är borttagen.

■ Byt namn på spellista

- 1) Markera en **spellista** som du vill byta namn på i undermenyn.
- 2) Flytta markören till den markerade **spellistan**, högerklicka och klicka på **Byt namn på spellista** på **menyn**.
- 3) När den markerade **spellistan** ändras i inmatningsfönstret anger du ett nytt namn och trycker på **Ange**.
 - ✳ Ett annat alternativ är att flytta markören utanför inmatningsfönstret och klicka en gång.
- 4) **Spellistan** har bytt namn.

✳ När du byter namn på spellistor ändras menyordningen i fallande alfabetisk ordning eller sifferordning.

■ Skapa en spellista

Filtrerar automatiskt spellistenamn och lägger till musikfiler i spellistor.

Du kan lägga till musikfiler i menyn för en ny spellista genom att genomsöka musikfilerna och välja särskilda attribut.

- 1) Markera en **spellista** som ska sparas från undermenyn i den övre menyn - **Spellista**.
- 2) Flytta markören till den markerade **spellistan**, högerklicka och klicka på **Skapa en spellista** på **menyn**.
- 3) När fönstret **Skapa en spellista** öppnas anger du ett namn för spellistan och använder taggar för att välja attribut till **spellistan**.
- 4) Klicka på **OK**.
- 5) Den nya **spellistan** har skapats.
 - ✳ Du kan kontrollera den nya **spellistan** på undermenyn till **Spellista**.

■ Lägg till objekt till spellista

- 1) Markera ett objekt som ska läggas till i **spellistan**.
 - ✳ Du kan välja flera objekt.
- 2) Flytta markören till det markerade objektet, högerklicka och välj **Lägg till i spellista** på **menyn**.
- 3) Välj önskad **spellista** från spellistemenyn över redan skapade listor.
 - ✳ Om det inte finns några skapade **spellistor** kan du klicka på **Ny spellista** på **menyn** för att skapa en ny **spellista** och lägga till det markerade objektet automatiskt.
- 4) Objektet har lagts till i **spellistan**.

Ändra inställning

Du kan sortera objekt som du vill genom att ange inställning.

- 1) Flytta markören till ett objekt, högerklicka och klicka på **Ändra inställning** på **menyn**.
- 2) Välj mellan betyg 5 till betyg 1 (om du inte vill ange någon inställning väljer du **Ta bort inställning**).

※ Ett annat alternativ är att flytta markören till Inställning på listan och dra det.

3) Inställningen har angetts.

Hämta stämningssinformation

Anger stämningssinformation för en musikfil som lagts till i listan.

1) Markera ett objekt i listan om du vill ha stämningssinformation.

※ Om du vill markera flera objekt håller du ned Ctrl+Shift eller Ctrl+Alt och klickar på objektet.

2) Flytta markören till objektet, högerklicka på det och klicka sedan på **Hämta stämningssinformation**.

3) Stämningstiteln läggs till i listans tabell och objektets stämningssinformation visas.

Musikinformatjänst från AMG

Detaljerad information (recensioner, artist (eller band), liknande album o.s.v.) om musik som spelas finns till höger om musiklistan i Mediehanteraren.

※ Du måste ha en nätverksanslutning för att kunna använda den här tjänsten.

1) Markera ett objekt i listan och spela upp.

2) Musikinformaten visas till höger.

※ Informationsvisningen kan vara långsam beroende på nätverksanslutningen.

Musikfilinformation

■ Redigera musikinformation (ID3-tag) för filen

Gör att du kan redigera och hantera musikinformation för en fil.

1) Flytta markören till önskat objekt, högerklicka på det och klicka sedan på **Filinformation** på menyn.

※ **Om du vill ange inställningar** utan att öppna fönstret Redigera filinformation högerklickar du och väljer **Inställning**.

2) Lägg till ett albumomslag genom att flytta markören till albumomslagsområdet, högerklicka och klicka på **Lägg till albumomslag**.

3) Välj en bildfil i Utforskaren och klicka på **OK**.

4) Redigera de objekt som du vill ändra.

5) Klicka på **OK**.

6) **Filinformationen** ändras.

■ Uppdatera musikinformation (ID3-tag) för filen automatiskt

Uppdaterar musikfiler i listan automatiskt så att du får aktuella albumomslag och information.

1) Markera ett objekt i listan om du vill uppdatera **musikinformationen**.

※ Om du vill markera flera objekt håller du ned Ctrl+Shift eller Ctrl+Alt och klickar på objektet.

2) Flytta markören till objektet, högerklicka på det och klicka sedan på **Uppdatera musikinformation**.

3) Fönstret **Uppdatera musikinformation** visas och uppdateringen börjar.

4) Klicka på **OK** när uppdateringen är klar.

5) Du kan kontrollera den uppdaterade informationen i **Filinformation**.

※ Du kan uppdatera musikinformation för alla objekt i listan automatiskt genom att klicka på knappen Uppdatera all musikinformation högst upp i Musikanteraren.

※ Tänk på att när ett objekt har uppdaterats så kan du inte återställa den tidigare informationen.

Hämta cd-information

Hämtar albumnamn, artist och spårinformation för en ljud-cd.

1) Sätt i en ljud-cd.

2) Klicka på **CD**-knappen till höger om den övre menyn.

3) Kontrollera ljud-cd:ns spårlista (Spår 1, Spår 2... visas som standard).

4) Klicka på knappen **Hämta cd-information**.

5) Albumnamnet, artisten och spårtitlarna för ljud-cd:n uppdateras och visas.

※ Om **AMG-databasen** inte innehåller någon information för cd:n kan du redigera cd-informationen och skicka den till **AMG**. De uppgifter du skickar hjälper **AMG** att samla in information om cd:n.

Ange listsortering

Väljer en sorteringstyp för uppspelningsobjekt på spellistan.

1) Välj sorteringskriterier i **Sorteringsfältet** överst i listan.

2) Objektet sorteras automatiskt enligt sorteringskriterierna.

※ Om triangeln pekar nedåt sorteras objekten i fallande ordning. Om triangeln pekar uppåt sorteras objekten i stigande ordning.

※ Du kan inte dra och släppa ett objekt för att ändra ordningen efter sortering.

5.20.02. Fotohanteraren

Översikt

Med fotohanteraren kan du hantera, spara och dela fotofiler på datorn och visa och redigera filer som är sparade på Samsung-mobiltelefoner, videokameror och digitalkameror.

※ Format som stöds: BMP, JPG (JPEG), GIF, A-GIF, PNG, WBMP, TIF

※ Format som stöds för mobiltelefonöverföring i Korea: BMP, JPG (JPEG), GIF, A-GIF, PNG, WBMP, TIF

Programstruktur

1) Översta menyn

- Global meny
- Alla filer
- Album
- Tid
- Nyckelord
- Inställning

2) Knappen Global meny

- Uppdatera
- Importera fil från dator
- Importera mapp från dator
- Skicka till enhet
- Importera enhetsfil
- Ta bort låtar som saknas
- Fotoredigerare
- Bildverktyget
- Visa bild
- Lägg till i bränningsprogram
- Skriv ut
- Inställningar

3) Knappen Undermeny

- Alla filer
- Undermenyn Album
- Undermenyn Tid
- Undermenyn Nyckelord
- Undermenyn Inställning

Visningstyp

Funktioner som ger användaren möjlighet att förhandsgranska, visa detaljer och visa rotationsbilder för fotofiler.

- **Förhandsgranska:** Visar filer som miniatyrer. Antalet filer som visas på skärmen varierar beroende på miniatyrbildstorleken.

- **Visa detaljer:** Visar både miniatyrbilder och detaljerad filinformation.

Sök

Söker efter fotofiler enligt **filnamn/tid/nyckelord**.

- Söker efter fotofiler i fallande alfabetisk ordning/sifferordning.

- Om inte något val visas på **undermenyn**, visas bara sökresultaten.

- Om du vill gå tillbaka till föregående skärm klickar du på önskad meny eller **undermeny** efter sökningen.

- Sökresultatet behålls inte.

1) **Filnamnssökning** t.ex.) Klicka på sökknappen när du har angett text.

2) **Tidssökning** t.ex.) Klicka på kalendern, markera datum och klicka på sökknappen för att söka från den 25 augusti 2008 till den 19 september 2008.

3) **Nyckelordssökning** t.ex.) Klicka på sökknappen när du har angett text.

Sortera

Väljer en sorteringstyp för objekt som visas i listan.

1) Välj önskade sorteringskriterier bland **filnamn/tid/storlek** i **Sortera listruta** överst i listan.

2) Objektet sorteras automatiskt enligt sorteringskriterierna.

Verktøysfältets område Korg/funktion

Korg är en plats som används tillfälligt för att spara filer i listan.

※ På startskärmen finns det endast en fil i **korgen** som standard.

- 1) Använd **Öppna korgen** för att öppna korgområdet.
- 2) Välj filer i visningsprogrammet och dra och släpp dem i **Korg**-området.

※ Filalternativen i **Korg**-området

- 1) **Visa bild**: Visar filer i korgen som en bild.

Fotoredigerare

■ Starta den globala fotoredigeraren

- 1) Välj **Fotoredigerare** på menyn **Global meny**.
- 2) Fotoredigeraren kommer då att startas.

■ Startfil för den globala fotoredigeraren

- 1) Flytta markören till en fil, högerklicka och välj **Fotoredigerare** på menyn.
- 2) Fotoredigeraren kommer då att startas.

■ Startkorg för den globala fotoredigeraren

- 1) Välj **Fotoredigerare** på **verktøysområdet**.
- 2) Fotoredigeraren kommer då att startas.

Bildverktyget

■ Starta det globala bildverktyget

- 1) Välj **Bildverktyg** på **den globala menyn**.
- 2) Bildverktyget kommer då att startas.

■ Startkorg för bildverktyget

- 1) Välj **Bildverktyg** på **verktøysområdet**.
- 2) Bildverktyget kommer då att startas.

Visa bild

■ Visa global bild

- 1) Välj **Visa bild** på **den globala menyn**.
- 2) Du kan visa bilden i helskärmsläge i sorteringsordningen.

■ Visa gruppbild

- 1) Kör **Visa bild** på **Gruppenmenyn**.
- 2) Du kan visa bilden i helskärmsläge i grupp-sorteringsordningen.

■ Visa korgbild

- 1) Kör **Visa bild** i området för **Verktøysfältet Funktion**.
- 2) Du kan visa bilden i helskärmsläge i angivna sorteringsordningen.

Album

■ Skapa album

- 1) Klicka på **Album** i den övre menyn.
- 2) Klicka på **Lägg till** på undermenyn.
※ Ett annat alternativ är att flytta markören till undermenyn, högerklicka och klicka på **Skapa album** på menyn.
- 3) När inmatningsfönstret visas på undermenyn anger du ett **albumnamn** som du väljer och klickar på **OK**.
- 4) Albumet har lagts till.

■ Ta bort album

- 1) Markera ett **album** som du vill ta bort på undermenyn.

- 2) Flytta markören till det markerade **albumet**, högerklicka och klicka på **Ta bort album** på **menyn**.
- 3) Klicka på **OK** när popup-fönstret visas.
- 4) Albumet är borttaget.

■ Byt namn på album

- 1) Markera ett **album** som du vill ta bort på undermenyn.
- 2) Flytta markören till det markerade **albumet**, högerklicka och klicka på **Byt namn på album** på **menyn**.
- 3) När det markerade **albumet** ändras i inmatningsfönstret anger du ett nytt namn och trycker på Enter.
* Ett annat alternativ är att flytta markören utanför inmatningsfönstret och klicka en gång.
- 4) **Albumet** har bytt namn.
* När du byter namn på album ändras menyordningen i fallande alfabetisk ordning eller sifferordning.

■ Spara album

Sparar (eller exporterar) albumfiler med namn i en angiven mapp på datorn.

- 1) Markera ett **album** som du vill spara i undermenyn till **Album**.
- 2) Flytta markören till det markerade **albumet**, högerklicka och klicka på **Spara album** på **menyn**.
- 3) När Datorn öppnas skapar du en ny mapp eller väljer en befintlig mapp att spara filerna i.
- 4) Klicka på **Spara**.
- 5) Alla objekt i **albumet** sparas i angiven mapp.

■ Skapa ett album snabbt

Filtrerar automatiskt albumnamn och lägger till filer i album.

- 1) Markera ett **album** som ska sparas från undermenyn till den övre menyn - Album.
- 2) Flytta markören till det markerade **albumet**, högerklicka och klicka på **Skapa ett album snabbt** på **menyn**.
- 3) När fönstret **Skapa ett album snabbt** öppnas anger du ett albumnamn och väljer attribut till albumet.
- 4) Klicka på **OK**.
- 5) Det nya albumet har skapats.

■ Lägg till objekt i album

- 1) Markera ett objekt som ska läggas till från listan.

* Du kan välja flera objekt.

- 2) Flytta markören till det markerade objektet, högerklicka och välj **Lägg till i album** från **menyn**.
- 3) Välj önskat **album** från menyn med redan skapade album.
* Om det inte finns några skapade **album** kan du klicka på **Nytt album** på menyn för att skapa ett nytt album och lägga till det markerade objektet automatiskt.
- 4) Objektet har lagts till i **albumet**.

Nyckelord/tid/inställning

■ Konfigurera nyckelordsmenyn

Nyckelord-menyn visar filer med ett visst nyckelord.

- 1) Flytta markören till en fil och högerklicka.
- 2) Klicka på **Redigera nyckelord** på menyn för att redigera nyckelordet.
* Använd menyn **Redigera nyckelord gruppvis** på Gruppmeny för att tillämpa på alla filer i gruppen.
* En fil utan nyckelord klassificeras som **Ingen information** på nyckelordets **undermeny**.

■ Konfigurera menyn Tid

Menyn **Tid** sorterar och visar filer efter datum automatiskt utifrån när de skapades.

* Det går inte att ange, ta bort, kopiera eller flytta menyn **Tid**.

Konfigurera menyn Inställning

Menyn **Inställning** klassificerar och visar filer efter de betyg som har angetts av användare.

- 1) Flytta markören till en fil och högerklicka på den.
- 2) Klicka på **Ändra inställning** på menyn för att välja ett betyg.
* En fil klassificeras som **Ingen information** när det inte har valts något betyg eller när filens gradering har tagits bort.

Hantera filer efter grupp

Klicka på Gruppmeny på höger sida av ett gruppnamn för att visa **Gruppmeny**.

■ Byt namn på filer gruppvis

- 1) Klicka på **Byt namn på filer gruppvis** på Gruppmeny för att visa popup-fönstret och ange namn.
 - 2) Ange ett nytt namn och klicka på **OK**.
 - 3) Alla filer i gruppen har bytt namn.
- ※ Exempel: ABC_001.avi, ABC_002.avi...

■ Ändra storlek gruppvis

- 1) Klicka på **Ändra storlek på filer gruppvis** på Gruppmeny för att visa popup-fönstret och ange namn.
 - 2) Välj eller ange en ny storlek och klicka på **OK**.
 - 3) Alla filer i gruppen har ändrat storlek.
- ※ Om du använder alternativet Behåll källfil behålls källfilen när du skapar en fil med en annan storlek.

■ Lägg till i album

- 1) Klicka på **Lägg till i album** på Gruppmeny och välj önskat album från listan över albumnamn för att lägga till filer från den aktuella albumgruppen till albumet.
- ※ Du kan skapa ett nytt album med menyn **Nytt album** i **Lägg till i album**.

■ Redigera nyckelord gruppvis

- 1) Klicka på **Redigera nyckelord gruppvis** på Gruppmeny för att visa popup-fönstret och ange namn.
- 2) När du anger ett nyckelord i popup-fönstret tillämpas det på alla filer i gruppen.

■ Ändra inställningar gruppvis

- 1) Välj ett önskat betyg från betyglistan för **Ändra inställningar gruppvis** på Gruppmeny för att ändra betyg för alla objekt i gruppen.
- ※ En fil klassificeras som **Ingen information** när det inte har valts något betyg eller när filens gradering har tagits bort.

5.20.03. Videohanteraren

Översikt

Med videohanteraren kan du hantera, spara, dela och spela upp videofiler på datorn och visa och redigera videofiler som är sparade på Samsung-mobiltelefoner, videokameror och digitalkameror.

※ Format som stöds: 3GP, 3G2, AVI, MP4, MPG (MPEG), DIVX, ASF, WMV, SKM och K3G

※ Format som stöds för mobiltelefonöverföring i Korea: AVI, 3GP, SKM, MP4 och K3G

Programstruktur

1) Översta menyn

- Global meny
- Alla videoklipp
- Album
- Tid
- Nyckelord
- Inställning

2) Knappen Global meny

- Uppdatera
- Importera fil från dator
- Importera mapp från dator
- Skicka till enhet
- Importera enhetsfil
- Ta bort filer som saknas
- Videoredigerare
- Spela upp markerad fil
- Lägg till i bränningsprogram
- Inställningar

3) Knappen Undermeny

- **Alla filer:** Listar och visar visningsprogrammets alla filer i innehållsområdet som miniatyrer.
- **Undermenyn Album:** Innehåller menyn **Nyligen tillagd** där du kan visa nyligen tillagda filer och menyn för användarskapade album.

- **Undermenyn Tid:** Visar videofiler utifrån tidpunkten för när de skapades (datuminformation). Det är inte tillåtet att redigera eller ta bort undermenyn Tid.
- **Undermenyn Nyckelord:** Gruppvideofiler som baseras på nyckelord som användare har angett för filerna. En fil kan ha många nyckelord. I sådana fall skapas flera nyckelordsmenyer och en fil hör till nyckelordsmenyer.
- **Undermenyn Inställning:** Användare ger passande betyg till filer, och filerna visas utifrån dessa betyg.

Verktysfältetsområde Korg/funktion

※ På startskärmen finns det endast en fil i **korgen** som standard.

- 1) Dra upp knappen **Bild** button till innehållsområdet (**Korg** är ett område där du redigerar filer som visas på skärmen).
- 2) Välj filer i visningsprogrammet och dra och släpp dem i **Korg**-området.

Konverterar

Konverterar en fil till ett annat filnamnställning samtidigt som källfilen behålls i korgen.

- 1) Dra och släpp en fil som du vill konvertera till **Korg**.
- 2) Tryck på knappen **Konvertera** för att starta **Videokonverteraren**.
- 3) Videofiler i **Korg** konverteras och sparas i NPS-mappen. Filerna skrivs inte över och nya filer med samma namn men andra upplösningar skapas.

※ Du kan ange en mapp som de konverterade filerna ska sparas i innan du konverterar. Om du sparar konverterade filer i standardmappen kan du kontrollera dem i menyn **Nyligen tillagd** direkt.

Visningstyp

Funktioner som ger användaren möjlighet att förhandsgranska, visa detaljer och visa rotationsbilder för fotofiler.

- **Förhandsgranska:** Antalet filer som visas på skärmen varierar beroende på miniatyrbildstorleken.

Visningskontrollen finns längs ned i det högra hörnet. Du kan justera miniatyrbildsstorleken genom att zooma in eller ut miniatyrbilderna. Visningen av miniatyrbildsdetaljer har inaktiverats. Om du flyttar kontrollen till vänster blir storleken mindre och om du flyttar den till höger blir den större.

- **Visa detaljer:** Dubbelklicka på en fil eller välj Spela upp från kontextmenyn för att spela upp den i helskärm.

Sök

Söker efter videofiler enligt **filnamn/tid/nyckelord**.

- Söker efter videofiler i fallande alfabetisk ordning/sifferordning.
 - Om inte något val visas på **undermenyn**, visas bara sökresultaten.
 - Om du vill gå tillbaka till föregående skärm klickar du på önskad meny eller **undermeny** efter sökningen.
 - Försvinner när du klickar på programmenyn eller **undermenyn** och sökresultatet behålls inte.
- 1) **Filnamnssökning** t.ex.) Klicka på sökknappen när du har angett text.
 - 2) **Tidssökning** t.ex.) Klicka på kalendern, markera datum och klicka på sökknappen för att söka från den 25 augusti 2008 till den 19 september 2008.
 - 3) **Nyckelordssökning** t.ex.) Klicka på sökknappen när du har angett text.

Sortera

Väljer en sorteringstyp för objekt som visas i spellistan.

- 1) Välj önskade sorteringskriterier bland **filnamn/tid/storlek** i **Sortera listruta** överst i listan.
- 2) Objekten sorteras automatiskt enligt sorteringskriterierna.

Kör videofil

■ Spela upp en markerad fil

Du kan markera en fil och använda Spela upp för att visa helskärmfönstret.

■ Spela upp gruppfiler

- 1) Högerklicka på ett gruppnamn på **Albummenyn > Undermeny > användarskapad meny** för att visa **Gruppkontextmenyn**.
- 2) Klicka på **Spela upp** på **Gruppkontextmenyn** för att spela upp gruppfiler på menyn. Videofilerna spelas upp i den ordning de visas i gruppen.
- 3) Filerna spelas upp i helskärm i videohanteraren.

Videoredigerare

■ Starta den globala videoredigeraren

- 1) Välj **Videoredigerare** på den **globala menyn**.
- 2) Videoredigeraren kommer då att startas.

■ Startfil för den globala videoredigeraren

- 1) Flytta markören till en fil, högerklicka och välj **Videoredigerare** på menyn.
- 2) Videoredigeraren kommer då att startas.

■ Startkorg för videoredigeraren

- 1) Välj **Videoredigerare** på **verktygsområdet**.
- 2) Videoredigeraren kommer då att startas.

Album

■ Skapa album

- 1) Klicka på **Album** i den övre menyn.
- 2) Klicka på **Lägg till** på den vänstra undermenyn.
 - ※ Ett annat alternativ är att flytta markören till undermenyn, högerklicka och klicka på **Skapa album på menyn**.
- 3) När inmatningsfönstret visas på undermenyn anger du ett **album** och klickar på **Enter**.
 - ※ Ett annat alternativ är att flytta markören utanför inmatningsfönstret och klicka en gång.
- 4) **Albumet** har lagts till.

■ Ta bort album

- 1) Markera ett **album** som du vill ta bort på undermenyn.
- 2) Flytta markören till det markerade **albumet**, högerklicka och klicka på **Ta bort album på menyn**.
- 3) Klicka på **OK** när popup-fönstret visas.
- 4) **Albumet** har tagits bort.

■ Byt namn på album

- 1) Markera ett **album** som du vill ta bort på undermenyn.
- 2) Flytta markören till det markerade **albumet**, högerklicka och klicka på **Byt namn på album på menyn**.
- 3) När det markerade **albumet** ändras i inmatningsfönstret anger du ett nytt namn och trycker på Enter.
 - ※ Ett annat alternativ är att flytta markören utanför inmatningsfönstret och klicka en gång.
- 4) **Albumet** har bytt namn.
 - ※ När du byter namn på album ändras menyordningen i fallande alfabetisk ordning eller sifferordning.

■ Spara album

Sparar (eller exporterar) albumvideofiler med namn i en angiven mapp på datorn.

- 1) Markera ett **album** som ska sparas från undermenyn till den övre menyn - **Album**.
- 2) Flytta markören till det markerade **albumet**, högerklicka och klicka på **Spara album på menyn**.
- 3) När Datorn öppnas skapar du en ny mapp eller väljer en befintlig mapp att spara filerna i.
- 4) Klicka på **OK**.
- 5) Alla objekt i **albumet** sparas i angiven mapp.

■ Skapa ett album snabbt

Filtrerar automatiskt albumnamn och lägger till filer i album.

Du kan lägga till videofiler i menyn för ett nytt album genom att genomsöka videofilerna och välja särskilda attribut.

- 1) Markera ett **album** som ska sparas från undermenyn till den övre menyn - **Album**.
- 2) Flytta markören till det markerade **albumet**, högerklicka och klicka på **Skapa ett album snabbt på menyn**.
- 3) När fönstret **Skapa ett album snabbt** öppnas anger du ett albumnamn och använder taggar för att välja attribut till **albumet**.
- 4) Klicka på **OK**.
- 5) Det nya albumet har skapats.
 - ※ Du kan kontrollera den nya spellistan på undermenyn till **Album**.

■ Lägg till objekt i album

- 1) Markera ett objekt som ska läggas till från listan.
 - ※ Du kan välja flera objekt.
- 2) Flytta markören till det markerade objektet, högerklicka och välj **Lägg till i album från menyn**.
- 3) Välj önskat **album** från menyn med redan skapade album.

※ Om det inte finns några skapade **album** kan du klicka på **Nytt album** på menyn för att skapa ett nytt album och lägga till det markerade objektet automatiskt.

4) Objektet har lagts till i **albumet**.

Nyckelord/tid/inställning

■ Menystruktur för nyckelord

Nyckelord-menyn visar videofiler med ett visst nyckelord.

- 1) Flytta markören till ett objekt, högerklicka och klicka på Redigera nyckelord på menyn.
- 2) När en videofil har mer än 2-3 nyckelord skapas mer än 2-3 nyckelordsmenyer på visningsskärmen för nyckelordsinnehåll och filerna visas på menyerna.
- 3) Videofiler utan nyckelord i videovisningen klassificeras som **Ingen information** på nyckelordets **undermeny**.

■ Konfigurera menyn Tid

1) Menyn **Tid** sorterar och visar filer efter datum automatiskt utifrån när de skapades.

※ Det går inte att ange, ta bort, kopiera eller flytta menyn Tid.

■ Konfigurera menyn Inställning

Med menyn **Inställning** kan du ge passande betyg till videofiler och filerna visas utifrån dessa betyg.

■ Ändra inställning

Du kan sortera objekt som du vill genom att ange inställning.

- 1) Flytta markören till ett objekt, högerklicka och klicka på Ändra inställning på menyn.
- 2) Välj mellan betyg 5 till betyg 1 (om du inte vill ange någon inställning väljer du Ta bort inställning).
- 3) Inställningen har angetts.

Hantera filer efter grupp

1) Högerklicka på ett gruppnamn på **Albummenyn > Undermeny > användarskapad meny** för att visa **Gruppkontextmenyn**.

■ Byt namn på filer gruppvis

- 1) Flytta markören till ett gruppnamn, högerklicka och klicka på Byt namn på filer gruppvis på menyn.
- 2) När popup-fönstret för att ange namn öppnas anger du ett nytt namn och klickar på **OK**.
- 3) Alla filer i gruppen har bytt namn.

※ Exempel: ABC_001.avi, ABC_002.avi...

■ Lägg till i album

- 1) Flytta markören till ett gruppnamn, högerklicka och klicka på Lägg till i album på menyn.
- 2) Albumnamn som skapas av användare visas i menyn Album.
- 3) Välj ett album från listan över albumnamn för att lägga till filer i aktuell albumgrupp till albumet.

■ Redigera nyckelord

- 1) Flytta markören till ett objekt, högerklicka och klicka på Redigera nyckelord på menyn.
- 2) Popup-fönstret Redigera nyckelord öppnas.
- 3) Om du anger ett nyckelord tillämpas det på alla filer i gruppen.

05 Programbeskrivning

5.21. Mediahanteraren > Fotoredigeraren

Översikt

Med **Fotoredigeraren** kan användare redigera fotofiler som är registrerade till Mediahanteraren. Starta **Fotoredigeraren** genom att klicka på Fotoredigerare i funktionsfältet för sidan Mediahanterare > Foto.

- ※ Beroende på landsinställningar kanske vissa program inte är tillgängliga.
- ※ Format som stöds: BMP, JPG (JPEG), GIF, PNG, WBMP, TIF.
- ※ Exportfilformat: BMP, JPG (JPEG), GIF, PNG, WBMP, TIF.

Skärmbeskrivning

- 1) Toppområde
 - ▶ Programnamnet, fönsterfunktionsikonen, menyknappen finns här.
- 2) Korgområde
 - ▶ Visa foton som är tillagda till korgen i Mediahanteraren > Foto.
- 3) Visningsområdet på vänster sida
 - ▶ Visa filer som är valda i bassäng.
- 4) Redigeringsområdet på höger sida
 - ▶ Modifiera, dekorera, spara och skriv ut foton.

Korgmenyn

Lägg till eller ta bort filer i eller från korgen.

- Lägg till foto: Klicka på **Lägg till** för att öppna popup-fönstret Importera. Markera därefter en fotofil som du vill lägga till i korgen.
- Ta bort foto: Markera en fotofil i korgen och klicka därefter på **Ta bort** för att ta bort filen från korgen.

Funktionsmeny

- Knappen Ångra: Avbryt den senaste operationen och gå tillbaka till den föregående.
- Knappen Gör om: Avbryt den senaste Ångra-operationen.
- Knappen Återställ: Avbryt den senaste redigeringsoperationen och gå tillbaka till ursprungsläget.
- Knappen Visa information: Visa information om den fil som visas i redigeringsfönstret.
- Knappen Källjämförelse: Jämför den redigerade versionen med källfilen.
- Knappen Anpassa till område: Anpassa den visade fotostorleken till redigeringsområdet.
- Knappen Anpassa till faktisk stolek: Anpassa den visade fotostorleken till den faktiska storleken.
- Skjutreglaget Zooma in/ut: Anpassa den visade fotostorleken till redigeringsområdet.
- Knappen Spara: Spara det redigerade fotot med samma sökväg och namn som källfilen.
- Knappen Spara som: Ange en sökväg och ett namn för det redigerade fotot.
- Knappen Skriv ut: Öppna popup-fönstret Skriv ut.

Redigeringsfunktion

- Klicka på varje funktionsmeny för att utöka dem och visa detaljerade funktioner.
- Klicka på **Använd** för att använda det som angavs och modifierades. Klicka istället på **Avbryt** för att avbryta det som angavs.

Modifieringsfunktion/stark>

- Roter: Om du klickar på topp-botten-inversion eller vänster-höger-inversion, inverteras foto baserat på dess centrumpunkt. Om du klickar åt vänster eller höger, roteras fotot 90 grader med varje klickning.
- Ta bort röda ögon: Justera skjutreglaget för att ta bort röda ögon. Markera ett område och flytta skjutreglaget åt vänster eller höger för att ta bort röda ögon.
- Justera intensitet: Justera skjutreglagen för mättnad, intensitet och kontrast åt vänster eller höger.
- Effekter: Använd filter för att använda effekter. Markera en önskad effekt för att öppna popup-fönstret, och justera därefter skjutreglaget åt vänster eller höger. Klicka på **OK** i popup-fönstret för att använda effekten. Klicka på **Avbryt** för att avbryta effekten. Klicka på **Återställ** för att flytta skjutreglaget tillbaka till ursprungsläget.
- Klipp ut: Markera och klipp ut ett önskat område. Flytta eller ändra storlek på området som ska klippas ut och klicka på **Använd**.
- Ändra storlek: Ändra storlek på fotot. Ange en önskad storlek och klicka på **Använd**.

Dekorationsfunktion

1) Måla

► Markera ett målningsverktyg, färg och storlek, och måla därefter objektet. Klicka på **Använd** för att använda målningen.

* Verktygsbeskrivning

Penna: Skarp kantlinje

Airbrush: Spraya i ett specifikt mönster.

Pensel: Jämn kantlinje

Färgpyts: Måla ett markerat område med samma färg.

Rektangel: Skapa en rektangel och måla den.

Cirkel: Skapa en cirkel och måla den.

Polygon: Skapa en polygon och måla den.

Sudd: Gör ett object vitt.

Flytta: Flytta det målade objektet (du kan inte flytta objektet efter att ha klickat på Använd).

2) Ange text

► Klicka på en önskad placering och ange en text. Dubbelklicka på ramen för att flytta platsen och ange texten, och klicka därefter på **Använd**.

3) Dekal

► Markera en dekal och klicka på en plats i fotot för att använda den.. Klicka på dekalens ram för att flytta platsen eller ändra storleken. Klicka därefter på **Använd**.

4) Ram

► Ange en önskad ram och klicka på **Använd**.

Utskriftsfunktion

1) Kontrollera ett foto som ska skrivas ut under Förhandsgranska på sidan Skriv ut.

2) Välj knappen Skriv ut.

3) Skriv ut fotot.

05 Programbeskrivning

5.22. Mediahanteraren > Bildspelsskaparen

Översikt

Med **Bildspelsskaparen** kan användare skapa rörliga filer med filer som är registrerade till Mediahanteraren > Foto. Starta Bildspelsskaparen genom att klicka på knappen **Bildspelsskapare** i funktionsfältet för Sidan för mediahanteraren > Foto

- ※ Beroende på landsinställningar kanske vissa program inte är tillgängliga.
- ※ Format som stöds: BMP, JPG (JPEG), GIF, PNG, WBMP, TIF.
- ※ Exportfilformat: GIF

Skärmbeskrivning

- 1) Toppområde
 - ▶ Programnamnet, fönsterfunktionsikon, menyn och knappen för att avsluta finns här.
- 2) Korgområde
 - ▶ Foton som är tillagda i korgen i Mediahanteraren > Foto visas här.
 - ▶ Flytta vänster och höger (rulla).
 - ▶ Lägg till eller ta bort foton.
 - ▶ Bildspelsinställningar visas här.
 - ▶ Välj bildspel och ändra deras ordning.
 - ▶ Maxantalet bilder är 20.
 - ※ Antalet användbara sidor är olika beroende på format.
- 3) Bildsidområde
 - ▶ Bilden som är markerad i korgen visas här.
 - ▶ Justera fotostorlek och placering.
- 4) Funktionsikonområde
 - ▶ Använd knappen **Anpassa till område**, knappen **Anpassa till faktisk storlek** och skjutreglaget Zooma in/ut för att justera fotostorleken.
 - ▶ Du kan ändra bildstorlek, bildbakgrund och formatinformation. Du kan även spara eller skicka bilden till en enhet.

Bildspelsskaparen

- 1) Start
 - ▶ Klicka på knappen **Bildspelsskapare** i funktionsverktygssfället i Mediahanteraren > Foto.
 - ▶ När du startar Bildspelsskaparen visas foton i korgen.
 - ※ När bildspelet är tomt, körs Bildspelsskaparen med den egna korgen tom.
- 2) Lägg till ett bildspel
 - ▶ Klicka på knappen **Lägg till bildspel** i korgområdet, markera en grupp och fotofiler i fönstret **Importera**, och klicka därefter på knappen **OK**.
 - ※ Du kan inte dra och släppa filer från enhetsfönstret eller från Den här datorn.
 - ※ Det går inte att importera ASL-filer.
- 3) ta bort bild
 - ▶ Markera ett foto och klicka på knappen **Ta bort bild** för att ta bort den från korgen.
- 4) Ändra bildspelsordning
 - ▶ Markera ett bildspel som du vill ändra ordningen på, och dra och släpp foton i den önskade ordningen för att ändra bildspelsordningen.
- 5) Spela bildspel
 - ▶ Klicka på **Spela bildspel**.
 - ※ Bildspelet visas i popup-fönstret (visas i den faktiska angivna storleken).
 - ※ Klicka på **[X]** för att stänga popup-fönstret under uppspelningen.
- 6) Justera storlek
 - ▶ Anpassa till område: Visa ett foto som är anpassat till det angivna området.
 - ▶ Anpassa till faktisk storlek: Visa ett foto med bibehållen faktisk storlek.
 - ▶ Zooma in/ut: Du kan flytta skjutreglaget för att ändra fotostorleken.
 - ▶ Flytta foto: Du kan dra och släppa ett foto för att välja vad som ska visas i området.
- 7) Ange övergångseffekt
 - ▶ Klicka på **Övergångseffekt** för att ange övergångseffekt, och klicka därefter på **OK**.
 - ※ **Den här funktionen blir tillgänglig när du väljer Korea i inställningarna för New PC Studio och ändrar typen till Mobiltelefonbildspel.**

8) Ange ändringstid

- ▶ Klicka på **Tid** för att ange ändringstid, och klicka därefter på **OK**.

Inställningar

1) Bildspelsstorlek

- ▶ Välj en bildspelsstorlek inuti det angivna intervallet.

2) Bildspelsbakgrundsfärg

- ▶ Välj en färg som fyller eventuella utrymmen mellan bildspelsfotot och ramen.

3) Typ

- ▶ Mobiltelefonbildspel: En typ för att skapa ASL-filer som endast är tillgängliga för mobiltelefoner som används i Korea.

※ **Mobiltelefonbildspel** visas inte när landsinställningen inte är Korea.

※ Knappen **Skicka till enhet** visas när du markerar mobiltelefonbilden. Det finns inte stöd för att spara till datorn.

- ▶ GIF-animering: En typ för att skapa rörliga GIF-filer.

- ▶ Min bild: Det här formatet är bara tillgängligt för mobiltelefoner som används i Sydkorea

※ Min bild är inte tillgängligt om landsinställningen inte är för Sydkorea.

※ Knappen **Skicka till enhet** visas om Min bild markeras. Det finns inte stöd för att spara till datorn.

05 Programbeskrivning

5.23. Mediahanteraren > Videoredigeraren

Översikt

Med Videoredigeraren kan användarna skapa eller redigera en videofil med filer som är registrerade till Mediahanteraren > Video.

Starta Videoredigeraren genom att klicka på knappen **Videoredigerare** i funktionsfältet för Sidan Mediahanteraren > Video.

Med Videoredigeraren kan du importera en fil som ska redigeras till korgen, och redigera den med olika funktioner från funktionsverktygsfältet. Du kan också bifoga videofiler i serier, använda videoeffekter, justera videolängd och använda funktionen ljudtext.

※ Beroende på landsinställningar kanske vissa program inte är tillgängliga.

※ Format som stöds: 3GP, 3G2, AVI, MP4, MPG (MPEG), DIVX, ASF, WMV, SKM, K3G

※ Exportfilformat: AVI, 3GP, SKM, MP4, K3G

Skärmbeskrivning

1) Toppområde

▶ Programnamnet, fönsterfunktionsikon, menyn och knappen för att avsluta finns här.

2) Effektområde

▶ Välj en effekt att använda från övergångseffekterna.

▶ Välj en effekt att använda från temaeffekterna.

▶ Justera intensitet, kontrast och mättnad i bildkompenseringen.

▶ Använd textning och titel.

3) Uppspelningsområde

▶ Kontrollera det som redigerades.

4) Innehållsområde

▶ Importera video, foton och musikfiler.

▶ Innehåller förhandsgranskningsfunktionen för tillagt innehåll.

5) Redigeringsområde

▶ Öka eller minska tidslinjen.

▶ Använd en innehållsfil på tidslinjen.

6) Tidslinjeområde

▶ Hantera tidslinjen för videofiler, övergångseffekter, ljud och textning.

7) Samlingsområde

▶ Ikonerna för Inställningar, Spara, Skicka till enhet och Bränn cd finns här.

Att använda Videoredigeraren

1) Start

▶ Klicka på Meny > Redigera video för att starta Videoredigeraren. Du kan också klicka på knappen Videoredigerare.

※ När Videoredigeraren startar

▶ En markerad fil inkluderas i klippet i videoredigeraren.

▶ När du klickar på knappen Videoredigerare i samlingsområdet längst ner i Mediahanteraren > Video, inkluderas filerna i korgen i klippet.

2) Importera fil

▶ Importera en fil i flikmenyn Helskärm

: Gå till snabbmenyn Markera fil > Markera innehåll > Öppna popup-fönstret Importera.

▶ Importera en fil i flikmenyn för varje enskilt innehåll:

: Öppna fönstret Importera för innehållet

Använd effekter

1) Övergångseffekt

▶ Ladugårdsdörr-, persienn-, schackrute-, tonings-, övertoningssvepnings-, infognings-, iris-, pixelerings-, radiesvepnings-, glidnings-, spiral-, utdragnings- och remseffekter finns tillgängliga.

▶ Markera en effekt och klicka på **Lägg till** för att visa dess ikon i övergångseffekten för tidslinjen.

▶ Du kan dra och släppa en effekt på tidslinjen.

2) Temaeffekter

▶ Effekter för gammal film, musikvideo, sepiatoning, gröntonning, oskärpa, brus, skärpa, gråtoning och rödtoning finns tillgängliga.

- ▶ Markera en effekt och klicka på **Använd** för att använda effekten för det markerade klippet i tidslinjen.
 - ▶ Klicka på **Återställ** för att avbryta temaeffekten som används på det markerade klippet i tidslinjen.
- 3) Bildkompensering
- ▶ Justera intensitet, kontrast och mättnad.
 - ▶ Flytta skjutreglaget åt vänster eller åt höger och klicka på **Använd**. Klicka på **Återställ** för att flytta skjutreglaget till 0.
- 4) Textning
- ▶ Välj teckensnitt, teckensnittsstorlek, färg och placering.
 - ▶ Ange en text i textinmatningsfönstret och klicka på **Använd**.
- 5) Titel (förtext/eftertext)
- ▶ Ange en text i textinmatningsfönstret och klicka på **Använd**.
 - ▶ Förtext: Den här texten sätts in först i tidslinjen.
 - ▶ Eftertext: Den här texten sätts in på slutet i tidslinjen.

Innehållsområde

- 1) Fliken Markera fil
 - ▶ Visa alla importerade filer: Importerade foton, videoklipp och musikfiler visas.
- 2) Visningsområde för listning av importerad media
 - ▶ Filerna listas på varje flik.
- 3) Förhandsgranskning
 - ▶ Visa innehåll i förhandsgranskningsområdet.
- 4) Knappar för förhandsvisning
 - ▶ Knapparna Spela upp, Stopp, Föregående och Nästa finns tillgängliga.

Tidslinje

En **tidslinje** gör det lättare att redigera videor.

Ångra avbryter den senaste operationen och går tillbaka till den tidigare, medan Gör om avbryter den senaste Ångra-operationen.

- 1) Lägg till filer till tidslinjen
 - ▶ Markera en fil som du vill lägga till från innehållet > dra och släpp filen i tidslinjeområdet.
 - ▶ Om det finns en fil för varje innehållselement i tidslinjen, läggs en ny fil till i det senaste innehållet i tidslinjen.
 - 2) Använda Video 1 och Video 2
 - ▶ Dra och släpp filer till Video 1 och Video 2.
 - ▶ Markera en önskad övergångseffekt och inställning, och lägg till filerna till tidslinjen. Du kan justera tiden genom att flytta båda ändarna på videogränsen åt vänster eller höger.
 - 3) Öka/minska
 - ▶ Använd knapparna [+] och [-] för att justera tidslinjen.
 - ▶ du kan öka eller minska tidslinjen.
 - 4) Justera klipplängd
 - ▶ Klicka i fram- eller bakändan av klippet och flytta musen för att justera klipplängden.
 - 5) Kopiera, flytta, ta bort
 - ▶ Kopiera: Markera ett klipp som du vill kopiera. Tryck på [Ctrl]+C för att kopiera klippet och [Ctrl]+V för att klistra in det.
 - ▶ Om du klickar på en specifik fil i tidslinjen och aktiverar den, klistras de kopierade filerna in på slutet av den markerade filen.
 - ▶ Om du inte anger en fil, klistras den kopierade filen in i slutet av tidslinjen.
 - ▶ Flytta: Markera ett klipp, och dra och släpp det på dess önskade plats.
 - ▶ Ta bort: Markera ett klipp som du vill ta bort. Tryck på [Delete] på tangentbordet för bort klippet.
 - 6) Hantera ljud
 - ▶ Dra och släpp en fil från innehållet.
 - 7) Spara video
 - ▶ Klicka på **Spara** längst ned > Välj en placering och ett format.

(En fil sparas baserat på de förinställda alternativen.)

 - ▶ Kontrollera den sparade filen.
 - 8) Exportera till enhet
 - ▶ Klicka på **Skicka till enhet** längst ner > Fönstret Enhet öppnas och filen skickas..
- Cd-bränning
- ▶ Klicka på **Burn CD** längst ned > filen läggs till i programlistan för skivbränning.

Ange filinformation

- ▶ Klicka på **Filinformation** längst ner > markera filformat, skärmstorlek, videokvalitet och ljudkvalitet i popup-fönstret [Videoinställningar].

05 Programbeskrivning

5.24. Timetable

Översikt

Med hjälp av Timetable kan användarna lägga till, redigera och ta bort skolschemainnehåll i en mobiltelefon i realtid.

- ※ Om du väljer en mobiltelefon som inte stöder schemainnehåll från mobiltelefonlistan, kan du inte få åtkomst till skolscheman.
- ※ Beroende på landsinställningar kanske vissa program inte är tillgängliga.

Välj mobiltelefon

1) Klicka i rutan för att välja mobiltelefon där anslutningsplats och enhetsnamn anges.

Exempel: (Port1) SPH-W5700

2) Klicka på ett schemaobjekt som du vill hantera i den utökade valrutan.

- ▶ Om en mobiltelefon som stöder Timetable är ansluten visas den automatiskt i listan.

Mer information om enheten finns i [\[4.4. Sökenhet\]](#).

▶ Om en telefon som stöder Timetable är ansluten och programmet inte känner igen den kontrollerar du följande:

1. Är enheten påslagen?
2. Är kabeln korrekt ansluten?

Välj skolschema

1) Klicka på fliken Skola om du vill gå vidare till skolschemat.

2) Klicka på fliken Privatskola om du vill gå vidare till schemat för privatskola.

Skolschema

■ Lägg till ämne

1) Klicka på ikonen Lägg till ämne längst ned i Timetable.

2) När fönstret Lägg till ämne visas anger du informationen som krävs och klickar på OK. Ämnet läggs då till i Timetable.

- ※ Om du vill lägga till samma objekt flera gånger genomför du först steg 1 och 2, väljer sedan ämne och trycker på Ctrl+X. Därefter klickar du på området dit ämnet ska läggas till och trycker sedan på Ctrl+V.

■ Redigera ämne

1) Dubbelklicka på ett objekt som du vill redigera i Timetable.

- ※ Du kan även högerklicka på objektet och sedan välja Redigera.

2) När fönstret Redigera ämne visas redigerar du informationen och klickar sedan på OK.

- ※ Var försiktig när du redigerar, tänk på att all schemainformation i telefonen kan tas bort.

■ Ta bort ämne

1) Välj ett ämne som du vill ta bort och klicka sedan på ikonen Ta bort längst ned i Timetable.

- ※ Du kan även högerklicka på objektet och sedan välja Ta bort.

2) Klicka på Ja när fönstret för att bekräfta borttagningen visas. Ämnet tas då bort från listan.

- ※ Var försiktig när du redigerar, tänk på att all schemainformation i telefonen kan tas bort.

3) Om du vill ta bort flera objekt markerar du dem genom att hålla nere CTRL och samtidigt klicka på ikonen Ta bort längst ned i listan.

■ Flytta ämne

1) Välj ett ämne som du vill flytta i Timetable.

- ※ Du kan välja flera objekt genom att hålla nere Ctrl-knappen.

2) Dra och släpp ämnet i ett tomt område.

- ※ Om du drar och släpper ämnet i ett område som innehåller andra objekt kan existerande data komma att tas bort.

- ※ Du kan inte flytta ämnesdata som lagts till i schemat för privatskola till skolschemat..

■ Tidsinställningar

1) Klicka på ikonen Tidsinställning längst ned i Timetable.

2) När fönstret Tidinställningar visas anger du informationen som krävs och klickar på OK. Tiden i Timetable har redigerats.

- ※ Var försiktig när du redigerar, tänk på att all schemainformation i telefonen kan ändras.

Schema för privatskola

■ Lägg till ämne

- 1) Klicka på ikonen Lägg till ämne längst ned i Timetable.
 - 2) När fönstret Lägg till ämne visas anger du informationen som krävs och klickar på OK. Ämnen läggs då till i tidigare lektioner.
- ※ Du kan inte välja ett eller flera ämnen som har samma tid och som går på samma dag.

■ Redigera ämne

- 1) Dubbelklicka på ett objekt som du vill redigera i Timetable.
- ※ Du kan även högerklicka på objektet och sedan välja Redigera.
- 2) När fönstret Redigera ämne visas redigerar du informationen och klickar sedan på OK.
- ※ Var försiktig när du redigerar, tänk på att all schemainformation i telefonen kan ändras.

■ Ta bort ämne

- 1) Välj ett ämne som du vill ta bort och klicka sedan på ikonen Ta bort längst ned i Timetable.
- ※ Du kan även högerklicka på objektet och sedan välja Redigera.
- 2) Klicka på Ja när fönstret för att bekräfta borttagningen visas. Ämnet tas bort från listan.
- ※ Var försiktig när du redigerar, tänk på att all schemainformation i telefonen kan tas bort.
- 3) Om du vill ta bort flera objekt markerar du dem genom att hålla nere CTRL och sedan klicka på ikonen Ta bort längst ned i listan.

■ Flytta ämne

- 1) Välj ett ämne som du vill flytta i Timetable.
- ※ Du kan inte markera flera ämnen.
- 2) Dra och släpp ämnet i ett tomt område. Dagens ämnen är sorterade efter tid.
- ※ Du kan inte flytta ett ämne till en dag som har samma ämne och som ligger på samma tid.
- ※ Du kan inte flytta ämnesdata som lagts till i schemat för privatskola till skolschemat.

Importerera

Om Timetable exporteras och sparas som en datafil kan du importera och titta i Timetable även när telefonen inte är ansluten.

- 1) Klicka på Importera på menyn längst upp i Timetable.
- 2) När fönstret Importera visas klickar du på Bläddra, väljer en fil att importera och klickar sedan på Öppna.
- 3) Filen som ska importeras har lagts till. Klicka på Nästa.
- 4) Importen av den tillagda schemafilen startar. När uppgiften är klar aktiveras knappen Slutför.
- 5) Klicka på knappen Slutför för att se importerad data från Timetable.

Exporterera

- 1) Klicka på Exportera på menyn längst upp i Timetable.
- 2) När fönstret Exportera visas klickar du på Bläddra, väljer en sökväg att exportera till och klickar sedan på Spara.
- 3) Sökvägen för exporten har lagts till. Klicka på Nästa.
- 4) Exporten av schemafilen till datorn startar. När uppgiften är klar aktiveras knappen Slutför.
- 5) Stäng fönstret genom att klicka på Slutför. Schemafilen skapas på den angivna sökvägen.

05 Programbeskrivning

5.25. Röstanteckningsbok

Översikt

Med röstanteckningsboken kan användarna importera filer från en mobiltelefon till en dator samt hantera och spela upp dem i New PC Studio.

※ Beroende på landsinställningar kanske vissa program inte är tillgängliga.

Importera röstanteckningsfil

1) Klicka på knappen Telefon till dator.

※ Om flera enheter är anslutna väljer du en mobiltelefon att importera en röstanteckningsfil från. Om du vill importera alla röstmeddelandefiler väljer du Importera allt.

※ Du kan bara importera röstanteckningsfiler från mobiltelefoner som stöder röstanteckningar.

2) Välj en mapp i Utforskaren för Den här datorn där du vill spara filen och klicka på Öppna.

3) Klicka på OK när röstanteckningen har importerats från din mobiltelefon.

※ Endast ett dubbelteckensfilnamn kan läggas till i listan, även om lagringsplatserna skiljer sig åt.

Öppna fil

1) Klicka på Öppna fil på menyn längst upp i röstanteckningsboken.

2) När Utforskaren för Den här datorn visas väljer du en fil att importera och klickar sedan på Öppna.

※ Du kan välja önskad filtyp i den nedrullningsbara listrutan.

3) Genom att välja en filtyp registrerar du filen i listan.

Ta bort fil

1) Välj en röstanteckningsbok som du vill ta bort och klicka sedan på ikonen Ta bort längst ned i röstanteckningsboken.

2) När fönstret Ta bort visas klickar du på Ja för att ta bort filen från listan.

※ Källfilen tas inte bort.

Spela upp

1) Dubbelklicka på en röstanteckningsfil som du vill spela upp.

※ Du kan även högerklicka på objektet och sedan välja Spela upp.

※ Du kan inte spela upp en röstanteckningsfil om dess källfil är borttagen eller om dess namn/sökväg har ändrats.

Öppna källmapp

1) Högerklicka på filen och klicka sedan på Öppna källmapp.

2) Mappen som innehåller källmappen öppnas i Utforskaren för Den här datorn.

※ Källfilen kan inte hittas om den är borttagen eller om dess filnamn/sökväg har ändrats.

Byta namn

1) Högerklicka på filen och klicka sedan på Byt namn.

2) När filnamnet ändras i inmatningsfönstret redigerar du namnet och klickar i andra fält efter behov.

3) Filnamnet har ändrats.

Sortera lista

1) Klicka på ett av sorteringsobjekten, t.ex. datum, namn eller tid i sorteringsfältet, när du vill sortera listan baserat på något av objekten.

※ Genom att klicka en eller flera gånger ändrar du ordningen från stigande till fallande och tvärtom.

05 Programbeskrivning

5.26. Säkerhetskopiera och återställ

Översikt

Med **Säkerhetskopiera och återställ** kan du säkerhetskopiera data så att du är förberedd om data skulle gå förlorade vid byte av mobiltelefon eller skador på mobiltelefonen eller om du vill återställa säkerhetskopierad information. Du kan behålla alla data och enkelt återställa din mobiltelefon utan att behöva gå till ett servicecentrum.

※ Beroende på landsinställningar kanske vissa program inte är tillgängliga.

Starta enheten

- 1) Anslut enheten och klicka på ikonen **Säkerhetskopiera & återställ** i verktygslådan.
- 2) Välj den typ av mobiltelefon som du använder.
- 3) Välj fliken **Säkerhetskopiera (eller Återställ)** och klicka på knappen **Säkerhetskopiera (eller Återställ)** längst ned.

Säkerhetskopiering

Beakta varningarna när du startar säkerhetskopieringen. Följ meddelandena på skärmen om det uppstår problem.

Step 1) Varningar

Läs varningarna om säkerhetskopieringen noggrant. Markera att du har läst all information längst ned och klicka sedan på **Nästa**.

Step 2) Välj objekt

Välj de objekt som du vill säkerhetskopiera och klicka sedan på **Nästa** för att gå vidare till nästa steg.

Step 3) Välj plats

Välj var säkerhetskopieringen ska sparas. Klicka på **Bläddra** på skärmen, välj en plats och klicka sedan på **Nästa**.

Step 4) Starta säkerhetskopieringen

I förloppsfönstret kan du se information om säkerhetskopieringen. Informationen omfattar filer, bearbetad volym/total volym, antal bearbetade filer/totalt antal filer samt status på säkerhetskopieringen.

Step 5) Slutför säkerhetskopieringen

Klicka på **Slutför** för att slutföra säkerhetskopieringen.

Återställning

Beakta varningarna när du startar återställningen. Följ meddelandena på skärmen om det uppstår problem.

Step 1) Varningar

Läs varningarna om återställningen noggrant. Markera att du har läst all information längst ned och klicka sedan på **Nästa**.

Step 2) Välj fil

Klicka på **Bläddra** och välj den fil du vill återställa och gå sedan vidare till nästa steg.

Step 3) Välj objekt

Välj de objekt som du vill återställa och klicka sedan på **Nästa** för att gå vidare till nästa steg.

Step 4) Starta återställningen

I förloppsfönstret kan du se information om återställningen. Informationen omfattar filer, bearbetad volym/total volym, antal bearbetade filer/totalt antal filer samt status på återställningen.

Step 5) Slutför återställningen

Klicka på **Slutför** för att slutföra återställningen.

Visalogg

Klicka på **Säkerhetskopiera & återställ** i verktygslådan för att öppna ett fönster när du har anslutit enheten och klicka

sedan på **Visa logg**. Du kan visa en logg för säkerhetskopieringen eller återställningen och sedan ta bort den.
* Om enheten inte är ansluten fungerar inte knappen Visa logg.

05 Programbeskrivning

5.27. Installera/avinstallera mobiltelefonprogram

Översikt

Med Samsung New PC Studio kan du installera och avinstallera program på din mobiltelefon.

- ※ Du kan endast installera och avinstallera program för mobiltelefoner.
- ※ Funktionen är endast tillgänglig för mobiltelefoner med Windows Mobile eller Symbian.
- ※ Beroende på landsinställningar kanske vissa program inte är tillgängliga.

Byta mobiltelefon

- 1) Klicka på visningsområdet för ansluten mobiltelefon.
- 2) Välj aktuell mobiltelefonmodell i listan över anslutna mobiltelefoner.
- 3) Information om den valda mobiltelefonen visas på skärmen.
 - ※ Endast mobiltelefoner med Windows Mobile och Symbian visas i listan.
 - ※ Följande information om mobiltelefonen visas på skärmen: OS, minneskapacitet, installerade program.

Installera program

Alternativ 1

- 1) Välj **Installera program** på menyn.
- 2) Välj en programfil att installera i fönstret Öppna fil och klicka på **Öppna**.
- 3) Följ instruktionerna på skärmen på mobiltelefonen för att slutföra installationen.
- 4) När installationen är slutförd visas ett popup-fönster. Klicka på **OK** för att visa det nya programmet i listan.

Alternativ 2

- 1) Klicka på **Installera program** längst ned.
- 2) Välj en programfil att installera i fönstret Öppna fil och klicka på **Öppna**.
- 3) Följ instruktionerna på skärmen på mobiltelefonen för att slutföra installationen.
- 4) När installationen är slutförd visas ett popup-fönster. Klicka på **OK** för att visa det nya programmet i listan.

Alternativ 3

- 1) Välj en installationsfil i **Den här datorn**, dra den till listan med program och släpp den där.
- 2) Följ instruktionerna på skärmen på mobiltelefonen för att slutföra installationen.
- 3) När installationen är slutförd visas ett popup-fönster. Klicka på **OK** för att visa det nya programmet i listan.
 - ※ Om installationen misslyckas visas ett popup-fönster med information om felet.
 - ※ Om det är ett program som går att installera om väljer du programmet i listan, klickar på **Installera program** längst ned och följer sedan instruktionerna på skärmen på mobiltelefonen.
 - ※ Tillgängliga filnamnstillägg: *. CAB (Windows Mobile), *. SIS (Symbian)

Avinstallera program

Alternativ 1

- 1) Välj det program som du vill avinstallera i listan med program.
- 2) Välj **Avinstallera program** på menyn.
- 3) Klicka på **Ja** i fönstret om att bekräfta avinstallation av program.
- 4) Avinstallationen påbörjas.
- 5) När avinstallationen är slutförd visas ett popup-fönster. Klicka på **OK** för att ta bort programmet från listan.

Alternativ 2

- 1) Välj det program som du vill avinstallera i listan med program.
- 2) Klicka på **Avinstallera program** längst ned.
- 3) Klicka på **Ja** i fönstret om att bekräfta avinstallation av program.
- 4) Avinstallationen påbörjas.
- 5) När avinstallationen är slutförd visas ett popup-fönster. Klicka på **OK** för att ta bort programmet från listan.
 - ※ Om avinstallationen misslyckas visas ett popup-fönster med information om felet.
 - ※ Om du vill avinstallera ett program som kan installeras igen väljer du det i listan och klickar på **Avinstallera program** längst ned för att starta avinstallationen. Programmet visas då som avinstallerat program i listan.

Uppdatera

Alternativ 1

- 1) Välj **Uppdatera** på menyn.
- 2) Listan uppdateras.

Alternativ 2

- 1) Klicka på **Uppdatera** längst ned.
- 2) Listan uppdateras.

05 Programbeskrivning

5.28. Connected Home-spelare

Översikt

Du kan spela strömmande multimediafiler (musik-, bild- eller videofiler) i en enhet som stöder DNLA genom ett Wi-Fi-nätverk.

Ställa in programmet

Video, musik (standardreglage)

1) **Menyknapp** < Kortkommando: F10 >

▶ Tillhandahåller hjälp- och versionsinformation.

2) **Visa filnamn. Filtyp-filstorlek**

▶ Visar titel, filtyp och filstorlek på mediefilen som visas eller spelas upp.

3) **Uppspelningskärm**

▶ Visar bilden eller videon som spelas upp.

4) **Uppspelningsstatus**

▶ Visar aktuell uppspningsstatus (aktuell speltid/total speltid).

▶ Du kan söka efter en videosekvens genom att dra åt vänster eller höger och samtidigt hålla ned vänster musknapp.

(Speltiden visas på skärmen.)

5) **Spela upp/pausa** < Kortkommando: [mellanslag], [x]>

▶ Spelar eller pausar den aktuella video- eller musikuppspelningen.

6) **Avsluta** < Kortkommando: [c]>

▶ Stoppar uppspelning.

7) **Ljud av** < Kortkommando: [a]>

▶ Stänger av eller sätter på ljudet.

8) **Volymreglage** < Kortkommando: [↓], [s], [rulla nedåt] / [↑], [d], [rulla uppåt] >

▶ Reglera volymen genom att dra reglaget åt vänster eller höger samtidigt som du håller ned vänster musknapp.

Bild

1) **Menyknapp** <Kortkommando: F10 >

▶ Öppnar en fil och visar versionsinformation.

2) **Filnamn. Fönstret Filtyp (aktuellt ordningstal/totalt antal)**

▶ Visar namn och bildtyp för bilden som du visar för tillfället och det totala antalet bilder som finns i mappen samt ordningstalet för den aktuella bilden.

3) **Bildfönster**

▶ Visar den valda bilden.

4) **Filinformationsvisningsfönster**

▶ Visar storleken, volymen och senaste ändringsdatum för den aktuella bilden.

▶ storleksinformation i % när storleken ändras på filen.

5) **Knappen Föregående** <Kortkommando: [←], [z], [Page Up]>

▶ Öppnar bilden som ligger före den aktuella bilden.

6) **Knappen Nästa** <Kortkommando: [→], [x], [Page Down]>

▶ Öppnar bilden som ligger efter den aktuella bilden.

7) **Knappen Roterar vänster/höger** <Kortkommando: [c]/[v]>

▶ Roterar en bild 90 grader medurs eller moturs.

8) **Knappen Anpassa till fönsterstorlek**

▶ Justerar bildstorleken till fönsterstorleken.

9) **Knappen Zooma ut** <Kortkommando: [↓], [rulla neråt], [s]>

▶ Zoomar ut en bild stegvis.

▶ 15 steg: 5/10/15/20/30/50/70/100/150/200/300/500/700/1000/1500%

10) **Knappen Zooma in** <Kortkommando: [↑], [rulla uppåt], [d]>

▶ Justerar bildstorleken till fönsterstorleken.

▶ 15 steg: 5/10/15/20/30/50/70/100/150/200/300/500/700/1000/1500%

Helskärm < Kortkommando: [CTRL]+[F] >

1) Högerklicka på uppspnings-skärmen.

2) Klicka på **Helskärm** när menyn visas.

※ Vid helskärmvisning visas reglaget endast om markören placeras högst upp eller längst ned på skärmen.

※ Gå tillbaka till föregående skärmstorlek genom att trycka på Esc eller klicka på Allmänt läge överst till höger.

Spela upp

- 1) Anslut en enhet som stöder DLNA till Wi-Fi-nätverket.
- 2) När listan på servrar som är anslutna till nätverket visas i spellistan klickar du på önskad server.
- 3) Bläddra mellan mapparna och markera önskad fil.
 - * Du kan använda knapparna **Tillbaka**, **Framåt**, **Uppåt och Media server home**.
- 4) Klicka på **Spela upp**.
 - * När du spelar upp en video- eller musikfil fungerar uppspelningskontrollfältet annorlunda än när nu visar en bildfil.